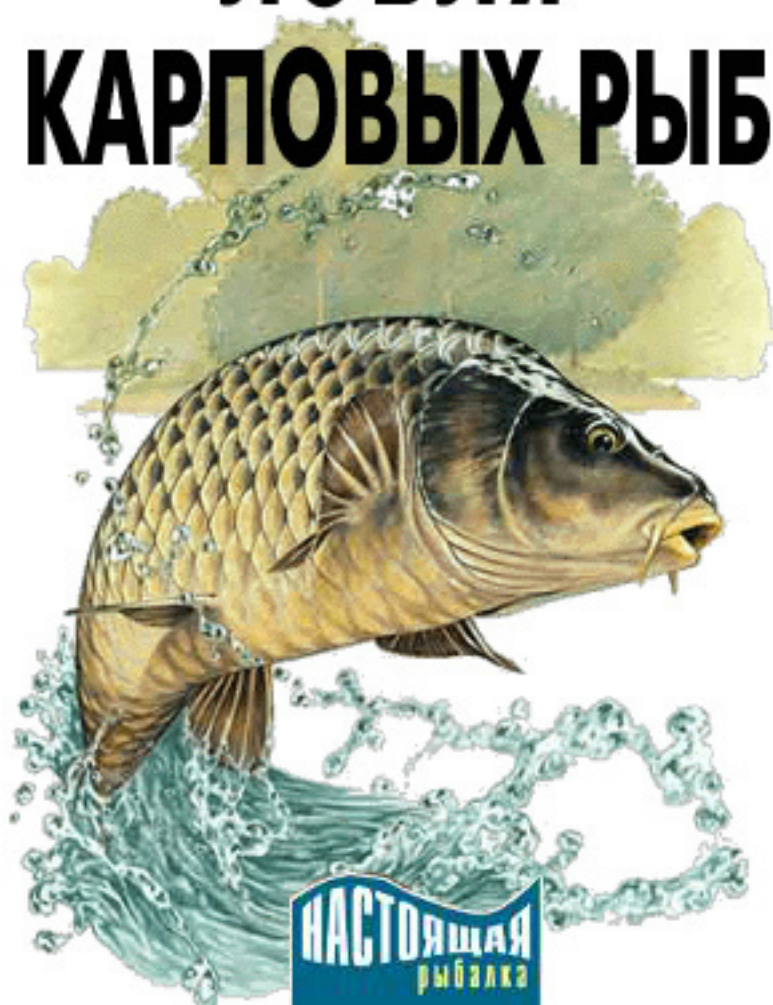


АНТОН ШАГАНОВ

# ЛОВЛЯ КАРПОВЫХ РЫБ



Ловля карповых рыб

Антон Шаганов

**Ловля карповых рыб**

«Точинов Виктор»

2010

## **Шаганов А.**

Ловля карповых рыб / А. Шаганов — «Точинов Виктор»,  
2010 — (Ловля карповых рыб)

В новой книге известный специалист Антон Шаганов рассказывает обо всех способах ловли рыб семейства карповые, наиболее многочисленных и широко распространенных в водах России и ближнего зарубежья. Наряду со известными удочками и донками описаны применяемые для ловли карповых рыб сетные и другие рыболовные орудия, не относящиеся к спортивным. Способы и снасти, разрешенные или разрешенные с ограничениями современным законодательством, описаны подробно, безусловно запрещенные – кратко, в качестве исторического экскурса. Книга рассчитана на широкий круг читателей-рыболовов.

## Содержание

Верховка	5
Голавль	10
Весенняя ловля ловушками, подъемниками и саками	12
Весенняя ловля донками	13
Летняя ловля сетями	16
Летнее ужение на насекомых	17
Охота на голавля	22
Летняя ловля на мормышку	24
Конец ознакомительного фрагмента.	25

# Антон Шаганов

## Ловля карповых рыб

### Верховка

Верховка (называемая рыбаками также верхоплавкой, овсянкой, малявкой, а у нас на Северо-Западе – серебрянкой) – самая маленькая из всех российских рыб, по крайней мере из широко известных. Обычные её размеры около 4–5 см длины, максимальная длина не превышает 8 см, масса до 7 г.



Рис. 1. Верховка

Многие путают верховок с молодыми уклейками, схожими и по виду, и по образу жизни. Однако, присмотревшись, верховку легко опознать и отличить от уклейки даже в водоеме, не вынимая ее из воды: голова у первой более массивная и не столь заостренная, к тому же отличается более темным цветом по сравнению со спиной рыбки – зеленовато-желтой, словно бы покрытой мелкой сеточкой.

Бока и брюхо верховки покрывает серебристая, легко отделяющаяся чешуя, относительно крупная и отсвечивающая синеватым металлическим блеском. На теле, как и у уклейки, встречаются местами мелкие черные бугорки. Озерные и прудовые верховки более темные, чем речные.

Верховка любит тихие, неглубокие заводи малых рек, небольших озер и проточных и полупроточных прудов, предпочтительно с чистым песчаным дном, реже с илисто-песчаным или каменистым, – и, вполне оправдывая свое название, держится там у самой поверхности воды все теплое время года, пока в воздухе летают насекомые, с холодами же уходит на глубину.

Большие озера, водохранилища и широкие реки верховка недолюбливает, проигрывая там борьбу за экологическую нишу своей главной конкурентке – уклейке.

В ставшем классикой труде «Рыбы России» Л. П. Сабанеев указал, что верховка широко распространена по европейским областям России, а восточной границей ее ареала служит Уральский хребет. Долгие годы авторы рыболовной литературы старательно переписывали это утверждение. Вторили им и ученые-ихтиологи вслед за своим классиком, академиком Бергом: бассейны Балтийского и Черного моря, плюс бассейн Северной Двины, – а больше верховка нигде не водится, разве что родственный вид в реках Кавказа. И до сих пор вторят, вместе со вступившим в дружный хор всезнающим Интернетом. Одни лишь сибирские рыболовы смиренно интересуются: а как же, мол, именуется в таком случае та серебристая мелочь, что снует по поверхности наших водоемов?

Мелочь именуется верховкой. Все очень просто: Сабанеев не ошибался, не ошибался и академик Берг, издавший свой фундаментальный четырехтомник «Рыбы пресных вод СССР» в 1948-49 годах. В те времена верховка в Сибири действительно не обитала. Завезли ее (как объяснил заведующий лабораторией рыболовства НИИЭРВНБ Ю.В. Михалев), в прудовые хозяйства Красноярского края в 1963 г. – случайно, вместе с личинками и мальками карпа из Курска. Как и в случае с бершом (в качестве безбилетного пассажира путешествовавшего по стране вместе с судаком), – типичный пример рыбьей «нелегальной иммиграции».

Из рыбоводных прудов и садков верховка, способная проскользнуть сквозь ячейу любой заградительной сети, начала самостоятельно распространяться по естественным водоемам Сибири, и вполне успешно расселилась по громадному бассейну Енисея, став там вполне обыкновенной рыбой (нет ее лишь в самых северных, приполярных районах). Так сказать, наш европейский ответ на триумфальное шествие ротана, начавшееся как раз с востока...

Нерест у верховок весьма продолжительный: с конца апреля по июнь они периодически, небольшими порциями выпускают свою икру на прибрежную траву и водоросли. Иногда случается, что условия для нереста не устраивает рыбешек – чаще такое случается в больших проточных прудах с непостоянным уровнем воды, где в иные годы не найти на нужной глубине подходящей для икрометания растительности. Тогда громадные массы верховок устремляются в поисках подходящих нерестилищ в речки или ручьи, впадающие в пруд, а следом тянутся вереницы хищников, окуней и щучек.

Как и у прочих рыб с коротким жизненным циклом, численность верховок в водоеме весьма меняется год от года (дольше 3–4 лет они не живут, а способны к размножению становятся на втором году жизни). Выдастся удачная для нереста весна – и через пару лет в озерце или пруду не продохнуть от верховок. Для рыболовов-поплавочников это сущее бедствие: бесчисленные стаи серебристых рыбешек не только мгновенно набрасываются почти на любую насадку, даже весьма крупную, – они еще со всех сторон окружают поплавок, бодают и толкают его: заметить, например, осторожную поклевку плотвы невозможно. Остается утешаться лишь тем, что еще через пару лет в водоеме начнут активно ловиться хищники, прибавившие и в числе и в весе при такой изобильной кормовой базе.

Почти всех любителей рыбалки верховка интересует исключительно как отличный живец, хотя еще Л. П. Сабанеев высказывал мысль о том, что многие озера в центральных губерниях уже настолько обезрыблены неводным ловом, что верховка составляет в них главную массу рыбы, – и неплохо бы наладить там ее промысел мелкочаеистыми снастями, наподобие промысла снетка.

Рыболовы-промысловики заветам классика не вняли, хотя был период (начало 90-х годов XX века) когда в продаже кое-где появилась закуска «Рыбка к пиву», в которой при внимательном рассмотрении было не трудно опознать высушенную верховку. Но в те времена каких только странных историй не случалось.

Добывают верховку разными способами. Можно довольно много наловить ее на удочку, благо верховки почти всегда голодны и клюют беспрестанно. Летом оснастка и тактика ловли такие же, как и при ловле уклейки, только и снасть, и насадка несколько миниатюрнее.

Зимой я предпочитаю использовать удочку, специально оборудованную для ловли верховок, благо много места в ящике не занимает. Конструкция проста: крохотный поплавок, грузильце, притапливающее его, два крючка № 2,5 по отечественной нумерации, слегка доработанные: бородки на них почти полностью стачиваются надфилем. Изошрятся и ставить супертонкую леску нужды нет, верховка рыбка не привередливая. Насадка – одна личинка репейной моли. Можно насаживать и одного мотыля, но обязательно «чулком» – занятие кропотливое и надоедливое, особенно учитывая размеры добычи. Место для ловли выбирается мелкое – чтобы можно было вынуть рыбешку над поверхностью льда, не перебирая леску руками. Если верховки начинают клевать не сразу, можно подманить их, бросив несколько

щепоток песка, смешанного с мукой и сухим молоком: аппетитно пахнущая смесь привлекает рыбок, но не насыщает их. Суть ловли в том, что касаться добычу руками не приходится: при поклевке поднимаете над головой удочку, и, если попалась рыбешка, слегка встряхиваете ею над каной с живцами, – верховка сама отцепляется с лишнего бородки крючка. При удачном выборе места за 20–30 минут можно наловить несколько десятков живцов.

Как-то раз, от беды и лютого бесклевья, я целый день занимался такой ловлей: счет под вечер шел уже на сотни и приближался к тысяче, мышцы правой руки отчаянно бунтовали против такой бесчеловечной эксплуатации, но весь волюнтаризм затеи довелось оценить лишь дома, когда я решил потушить улов на медленном огне, на манер шпротов, и занялся его чисткой... И заявляю со знанием дела: верховка рыба вполне съедобная, даже очень вкусная. Но годится лишь на живца.

Хотя в Белоруссии, в местах, где приличных водоемов поблизости нет, лишь болотца с выюнами и прудики с верховками, – там верховок ловят в огромных количествах мелкочейстыми саками и примитивными бреднями – не сетными, а сложенными из редкотканой мешковины. Улов перемалывают на рыбные котлеты, причем чистят голыми руками, без каких-либо приспособлений, на удивление быстро и ловко: два-три движения пальцами – и чешуя легко отделяется от боков рыбешки, голова буквально «отщелкивается» ногтем большого пальца, затем содержимое брюшной полости аккуратно выдавливается через образовавшееся отверстие. Увы, воюя со своим рекордным уловом верховки, я не был знаком с белорусским способом чистки...

При хорошем клеве крупного окуня или судака верховка нужна постоянно, и удить ее – значит отвлекаться от основной ловли. Помочь делу могут простейшие ловушки, изготовленные из пластиковых пивных или лимонадных бутылок (объемом 1,5–2 л). Такая мини-верша изготавливается в полевых условиях за считанные минуты, причем летом материал для изготовления валяется по берегам часто посещаемых водоемов в достатке. С бутылки ровно срезается верхняя, сужающаяся часть, переворачивается и вставляется внутрь на манер горла мережи, в получившейся снасти кончиком ножа протыкается достаточное количество отверстий, сбоку привязывается груз, – и морда-маявочница готова. Приманкой служит хлеб, а в улове, кроме верховок, встречаются гольцы и мелкие пескари. Зимой очень удобно опустить в лунки на лесках 2–3 бутылки, переделанных в ловушки. Летом можно использовать в тех же целях и бутылки большего объема, из-под питьевой воды (5–6 л и более).

В огромных количествах верховка ловится мелкочейстыми наметками и пауками, когда она, как упоминалось выше, густыми массами заходит в тесные ручьи, – но случается такое не каждый год.

Но самые значительные количества верховок добываются все-таки круглыми саками-подъемниками зимой, в прорубленных (или пропиленных специальными ледовыми пилами) майнах до 1 метра диаметром. Ловят на богатых верховкой прудах, с прикормкой, и обычно не для использования на том же водоеме, – для поездок большим коллективом за хищником на Ладожское и другие крупные озера, и для продажи рыболовам, не имеющим времени добывать насадку. В холода, зимой и поздней осенью, верховка удивительно живуча и выдерживает длительное пребывание в канах, буквально кишачих рыбешками.

Чтобы не рубить большую майну, некоторые рыболовы используют для зимней ловли верховки так называемые подъемники-«зонтики», которые в сложенном состоянии проходят вместе с добычей в стандартную лунку. На рис. 2 представлен один из вариантов изготовления такой снасти.

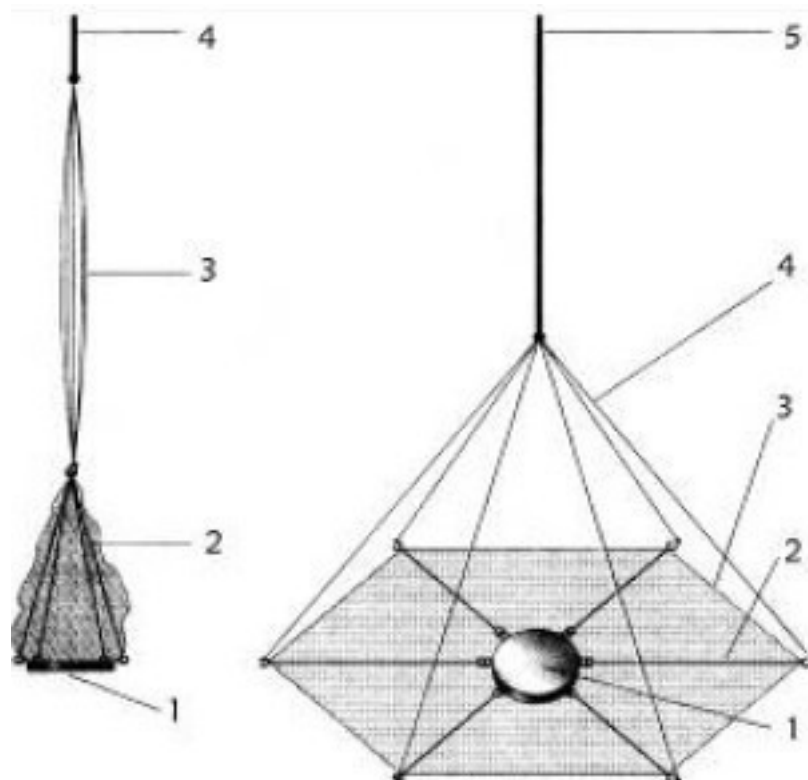


Рис..2 Подъемник-«зонтик» конструкции В. Золотарева: 1 – медная шайба диаметром 40 мм; 2 – спицы длиной 480 мм из проволоки диаметром 5 мм, подвижно соединенные с шайбой; 3 – леска, соединяющая концы спиц; 4 – стропы; 5 – тяговый шнур.

Однако у такой снасти имеется ряд недостатков – например, она непригодна для ловли на мелководье, когда длина спиц «зонтика» превышает расстояние между дном и нижней поверхностью льда, а также гораздо хуже работает в сильные морозы (нарастающий на сочленениях металлических деталей лед мешает подъемнику раскрыться на дне).

Более надежен, но в то же время и более сложен в изготовлении «зонтику», изображенный на рис. 3 – в нем спицы приходят в горизонтальное положение под действием пружин, а не собственной тяжести.



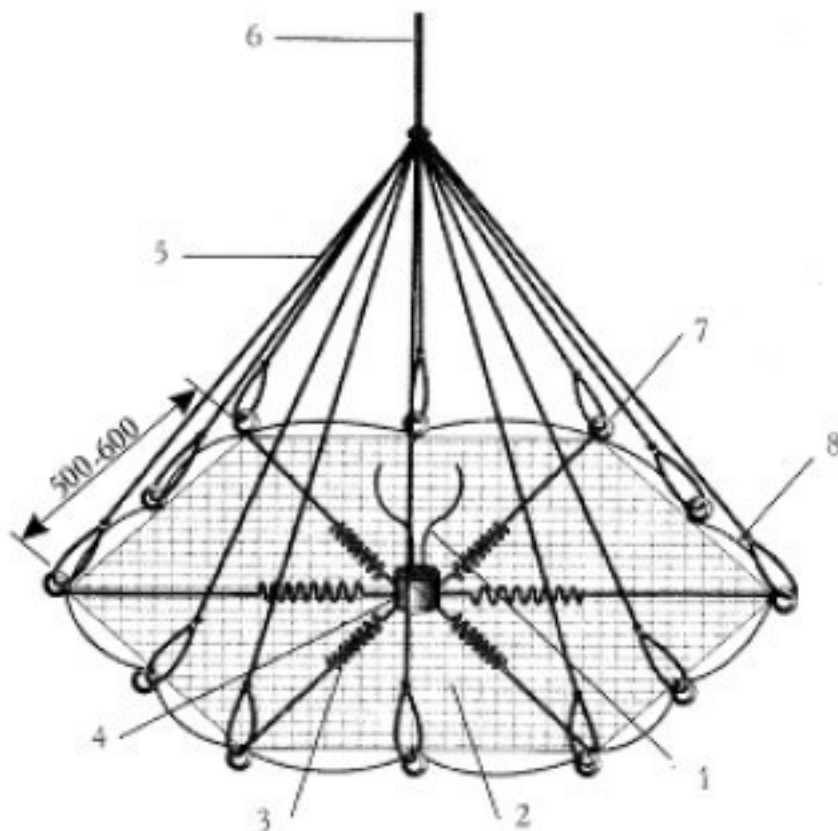


Рис. 3. Подъемник-«зонтик» конструкции Д. Звягинцева: 1 – проволоочки для привязывания приманки; 2 – сетное мелкоячеистое полотно; 3 – пружинные распорки; 4 – свинцовый груз весом 100 гр; 5 – стропы; 6 – тяговый шнур, 7 – кольца, 8 – боковая нить.

Подобными «зонтиками» можно ловить зимой раков, а увеличив размеры и добавив вертикальные крылья – любую крупную рыбу, даже ту, которая в своем активном состоянии в сезон открытой воды успевает уходить из подъемников. Но надо учитывать, что небольшой, предназначенный для живцов «зонтик» с захваченным, например, крупным подлещиком может застрять в стандартной лунке. Поэтому, если есть вероятность поимки достаточно крупных рыб, лунки либо сверлят буром с увеличенным диаметром, либо расширяют пешней или ледовой пилой.

## Голавль

По традиции, для начала цитата из Брема:

Отличительными признаками голавля (*Leuciscus cephalus*) служат: кругловатое тело, сравнительно большая голова, короткие спинной и заднепроходный плавники, довольно крупная чешуя и глоточные зубы, расположенные в два ряда по 2 и по 5 в каждом; коронки их сдавлены с боков и крючкообразно загнуты назад. У голавля особенно бросается в глаза несоразмерная величина его головы; полученное им, благодаря этому обстоятельству, название является, таким образом, вполне основательным. Морда сдавлена книзу, рот, расположенный на конце рыла, растянут в ширину и сильно расщеплен кзади, тело почти круглое, спина черно-зеленая, бока золотисто-желтого или серебристо-белого цвета; брюхо белое с бледно-красным отливом; щеки и жаберные крышки розового цвета с золотистым блеском; губы красноватые; спинной и хвостовой плавники по черноватому полю покрыты красноватым налетом, заднепроходный и грудные плавники ярко-красного цвета, все чешуи на свободном конце и посередине окрашены в мутный цвет темными пигментными отложениями. Длина может достигать 60 см вес – 4 кг и более.

Голавль принадлежит к числу самых обыкновенных рыб в реках и озерах средней Европы, считая от крайнего запада до Урала и от уровня моря до высоты 1000 метров.

*А. Брем «Жизнь животных», т. 4 «Рыбы и амфибии»*

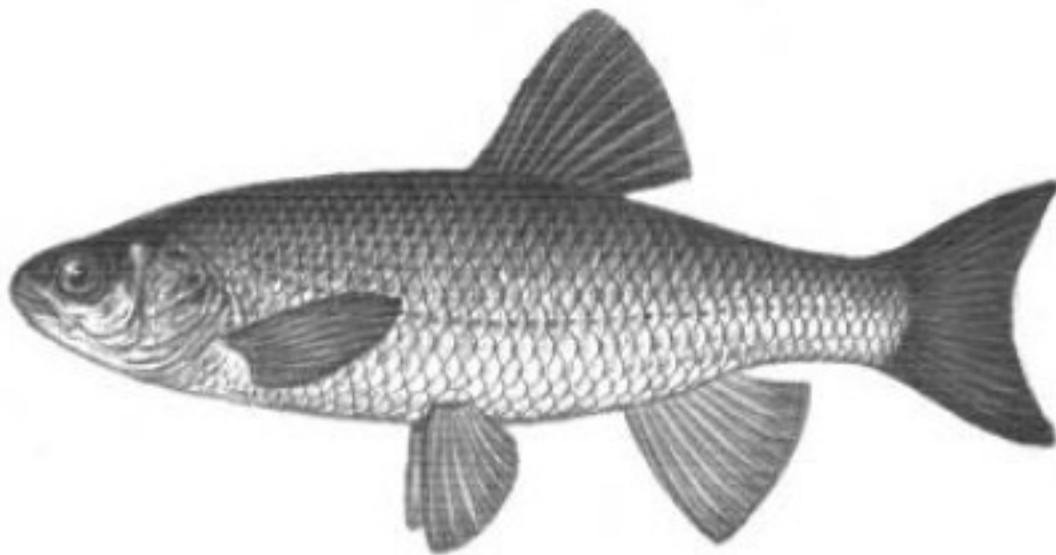


Рис. 4. Голавль

Обитает голавль в средних и малых реках (в речушки, более напоминающие ручьи, заходит редко и ненадолго, в полую воду, и быстро скатывается обратно). Предпочитает эта рыба реки с быстрым и средним течением, но такие, где быстрины соседствуют с тиховодными омутами и заводями. Воду голавль предпочитает умеренно холодную: медленно текущие по равнинам реки, мутноватые и теплые, он избегает. Однако же многочислен в верхнем течении тех

же рек, за исключением самых верховьев, родниковых истоков, излюбленных форелью, – там для голавля все же холодновато.

Хищником голавля назвать нельзя, скорее он всеядная рыба: с одинаковым аппетитом употребляет и насекомых, и их личинки, и ракообразных, крупных и мелких, и рыбью мелочь, и червей, и моллюсков. Однако растительную пищу недолюбливает: лишь молодые голавлики попадают на тесто или хлебный мякиш, – в основном случайно, при ловле, ориентированной на других рыб. Хотя в рыболовной литературе можно встретить сообщения об успешной ловле голавлей на макароны, на молодой недоваренный картофель, на всевозможные ягоды, в том числе на вишню. Но мне среди голавлей заядлые вегетарианцы не попадались.

Способов ловли голавля достаточно много, и рассказывать о них, пожалуй, стоит одновременно с рассказом об образе жизни и повадках рыбы, – а они весьма разнятся в зависимости от времени года.

## **Весенняя ловля ловушками, подъемниками и саками**

Нереста у голавля происходит достаточно рано, в сравнении с другими карповыми рыбами, – в середине либо в конце апреля, точный срок меняется в зависимости от географической широты местности и от того, затяжной или ранней была весна. Нерестится голавль на мелководных перекатах, для чего заходит в притоки и в верховья, но никогда не забирается, в отличие от язя или ельца, в самые узкие и мелководные места, – поэтому при ловле ходовыми наметками или небольшими подъемниками попадаетесь весьма редко.

Сам нерест проходит достаточно незаметно, без тех шумовых и визуальных эффектов, какие можно видеть и слышать на нерестилищах плотвы, щуки, карпа. Просто с какого-то дня начинают попадаться голавли без икры.

Поднимающуюся и покатную рыбу ловят в это время на нешироких реках подъемниками, чаще всего с мостов. Снасть – стандартный «паук» с четырьмя «лапками», размером 2х2 метра (в тех регионах, где правила разрешают ловлю подъемниками, это максимально допустимый размер). Уловы многочисленными не бывают: голавль поднимается небольшими стайками, с большими промежутками между ними; скатывается отнерестившаяся рыба, по моим наблюдениям, поодиночке. Стайки собираются из рыб примерно одинакового размера.

Сеть на подъемники натягивается мелкаячеистая, ориентированная не на голавля, а на корюшку, заходящую в реки примерно в то же время или несколько позже. Можно сказать, что голавля ловят в ожидании подхода густых стай корюшки, либо попутно, в качестве прилова. Более подробно о весенней ловле «пауками» рассказано в книгах «Подъемники, ловушки, кастинговые сети» и «Щука. Все способы ловли».

В Ленинградской области в то же время года распространен и лов корюшки саками (с берегов рек и каналов), но голавли попадают в них гораздо реже, чем в подъемники, к тому же в основном мелкие, не доросшие до нереста.

Более эффективно добывают голавлей во время весеннего хода ловушками: вентерями, мережами и мордами, но все-таки уловы не могут сравниться с весенними уловами щуки, язя, плотвы или сырти.

Позже, на исходе лета, голавль иногда заходит в верши (чаще всего в поставленные неподалеку от мест его кормежки, на глубине около 1 метра среди редкого тростника) привлеченный мелкой рыбой, оказавшейся в снасти.

## Весенняя ловля донками

После нереста скатившиеся на более глубокие места голавли несколько дней приходят в себя, затем приступают к усиленной кормежке. Обычно полая весенняя вода в это время начинает уже убывать, но реки еще не вошли в берега и достаточно мутны и быстры.

Ловля на поплавочную удочку неудобна в тех местах, где предпочитает держаться и кормиться после нереста голавль, поэтому главным орудием лова служат донки. Монтируют их обычно на спиннингах с инерционной катушкой, закидушки, описанные в книге «Налим. Все способы ловли», применяют гораздо реже, – голавль рыба сильная, и выводить его гораздо удобнее, используя амортизирующие свойства удилища.

Оголодав за время нереста, голавль питается круглосуточно (делая перерыв в клеве на пару часов после полуночи). Но все же большинство любителей предпочитают ловить по ночам: мелочь меньше атакует насадки и в качестве прилова может попасться налим.

Для ловли выбирают участки с ровным дном, обычно песчаным, с равномерным течением средней силы и с глубиной в 1,5–2 метра. Весьма любят голавли держаться возле мест впадения ручьев в реку, и пытаться поймать их там надо в первую очередь.

Оснастка донки стандартная: концевое грузило, вес которого зависит от силы течения, основная леска диаметром 0,4–0,5 мм, поводки, один или два, – 0,3 мм (в мутной воде, тем более ночью, голавль менее требователен к толщине лески, летом же поймать его на столь грубую оснастку не стоит и пробовать).

Некоторые авторы советуют употреблять более тонкие снасти: основную леску ставить 0,2 мм, поводки, соответственно, еще тоньше, и ловить с безынерционной катушкой. Так, дескать, более спортивно, у рыбы появляется шанс... Не знаю уж, что спортивного в том, что травмированный голавль уплывает с крючком в пасти. Да и рыболов мало напоминает спортсмена, когда пытается распутать в свете фонарика тонкую леску, куда больше, чем толстая, склонную запутываться. Безынерционная же катушка именно для этой ловли пригодна менее, чем инерционная, почему – будет объяснено чуть позже.

Крючки применяются № 10 по отечественной нумерации, иногда меньшего размера – когда клюют небольшие, на 400–500 граммов, голавлики.

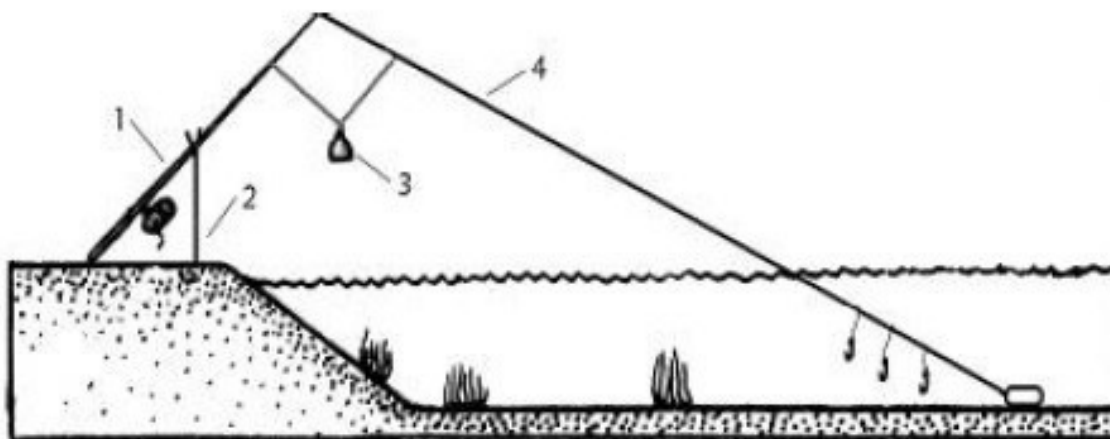


Рис. 5. Донка для весенней ловли голавля: 1 – спиннинг; 2 – подставка; 3 – сторожок-колокольчик (можно не использовать); 4 – основная леска.

Обычно рыболов закидывает 3–4 спиннинга, на разное расстояние от берега, – а затем, нащупав одной снастью место кормежки голавлей, перебрасывает туда же и остальные. Если

забрасывать приходится на большое расстояние от берега, то место падения грузила ночью разглядеть трудно. Поэтому после заброса леска фиксируется: захлестывается вокруг барабана инерционной катушки двумя обратными петлями. Если голавль не клюнул, эти петли снимают, прежде чем выбрать снасть, и в следующий раз грузило и насаженные крючки полетят на иное расстояние от берега. А после поклевки (удачной или нет) фиксатор остается на месте, и исключает возможность «перелета»; надо только соизмерять силу броска, иначе в момент резкой остановки вращения барабана может оторваться оснастка.

Колокольчик в качестве сигнализатора поклевки обычно не применяется. Хватка у голавля уверенная, резкая, и сообщает о ней треск катушки, поставленной на тормоз (если используется фиксатор, описанный выше, то после его установки надо подмотать леску на несколько оборотов катушки – этот запас голавль сдернет при поклевке). Безынерционная катушка для такой ловли неудобна: если ее фрикцион отрегулирован на слабое усилие, позволяющее определить поклевку, то перед вываживанием рыбы приходится быстро производить перерегулировку. Возиться с фрикционом после поклевки чревато потерей рыбы, поэтому, если все-таки приходится ловить с безынерционной катушкой, то сигнализатором клева надлежит ставить колокольчик или бубенчик.

Самая лучшая насадка – личинка миноги (она же пискава, пескоройка, у нас на северо-западе многие ошибочно называют ее вьюном). Добывают личинок в прибрежном песчано-илистом грунте, зачерпывая его совковой лопатой. Лучший размер пискавы для наживки – 10–12 см, самых мелких можно сажать на крючок по 2–3 штуки. Насаживают личинок обязательно за губы, иначе они непременно закопаются в донный грунт. Если пескоройки чересчур крупные, количество «холостых» хваток голавля увеличивается, в таких случаях необходимо применять снасточку из двух крючков: один цепляют за губы, второй (небольшой тройник или двойник) за середину спины или ближе к хвосту. Снасточка делается мягкая (из лески) и, если не зацепить у живца хребет, не мешает пескоройке извиваться.



Рис. 6. Пескоройка на снасточке из двух крючков.

Там, где минога не водится, ее заменяет червь-выползок. Ловить на него не столь удобно: личинка миноги очень живуча и очень крепко держится на крючке, позволяя перезакидывать донку много раз, не меняя насадки. А выползок редко выдерживает больше 3–4 безрезультатных забросов. Да и при поклевке у голавля нет шансов уплыть с половинкой пескоройки в пасти, как порой случается при ловле на червя.

Лучший клев начинается вскоре после заката, и продолжается 2–3 часа. Когда он ослабевает, можно подремать в палатке или у костра – чутко, вполглаза, чтобы не пропустить поклевку: если голавль клюет в середине ночи, то это обычно крупный экземпляр. Перед рассветом клев вновь активизируется.

По мере того, как вода очищается от мути и уровень ее спадает, ночная ловля на донки становится все менее уловистой и постепенно прекращается. Но в некоторых местах и в середине июня еще успешно ловят голавлей этим способом. Течение к тому времени обычно ослабевает настолько, что можно использовать резиновые амортизаторы, и спиннинговое удилище служит уже не для заброса, а лишь для вываживания рыбы. Можно обойтись и без него – голавль летом попадает на донки некрупный.

На небольших, узких реках такая весенняя ловля – основательная, с разбитым на всю ночь биваком – успеха не принесет, бродящие по речкам стайки голавлей надо искать. Делают это с ходовой донкой – донная оснастка со скользящим грузилом-оливкой и дробинкой-стопором ставится на длинное, 4–6 метров, удилище для поплавочной ловли. Сторожок не применяется, снасть постоянно находится в руках, леска туго натянута течением, – и поклевка определяется осязанием.



Рис. 7. Оснастка ходовой донки для весенней ловли голавля.

Ловля производится днем, и в данном случае применение тонких лесок и безынерционной катушки гораздо более оправданно. Ходовой донкой можно облавливать большую площадь дна, чем обычной, – рыболов, сделав поперечный заброс, позволяет легкому грузилу медленно катиться по дну под действием течения, пока леска не составит острый угол с береговой линией, после чего заброс повторяют.

## Летняя ловля сетями

После того, как заканчивается весенняя ловля донками, стайки голавлей постепенно разбредаются по реке и становятся на свои летние кормовые участки. В этот переходный период, длящийся около десяти дней (обычно в середине или второй половине июня) голавль неплохо идет в ставные сети.

Позже, в июле и в августе, голавли попадают в сеть случайно, при ловле других рыб, изредка и по одной штуке: дело в том, что крайне неровный подводный рельеф и перепады течения в местах излюбленных летних стоянок голавля делают ловлю сетями там невозможной или очень трудной. К тому же крупные рыбыны весьма осторожны и даже тонкая сеть из мононити их пугает. Теоретически, можно неплохо наловить сетью в мае, на тех же местах, где производится ловля донками на личинку миноги, – но на тех водоемах, где мне доводилось охотиться за голавлями, действовал запрет на ловлю сетями в весенний период и следили за его соблюдением весьма строго.

В свое время мне удалось методом проб и ошибок нащупать несколько мест, где в июне голавли неплохо попадались в сети. «Неплохо» – отнюдь не значит, что для доставки улова домой приходилось использовать грузовой автотранспорт: несколько голавлей в выставленную на 2–2,5 часа тридцатиметровую сеть запутывались, но суммарный вес их почти никогда не достигал до разрешенных к вылову пяти килограммов.

Сеть – трехстенку с ячейей 32 мм, длиной 30 и высотой 1,8 м – я выставлял на небольшой глубине, около 2 м, причем почти все голавли попадались в верхнюю треть сети, запутавшихся возле грузового шнура можно пересчитать по пальцам. Дно в месте ловли было ровное, глинисто-песчаное; большое количество топляков ловле не препятствовало: молевой сплав в тех местах прекратили лет 30 назад, и затонувшие бревна были сильно занесены, выглядели продолговатыми донными возвышенностями. Вдоль берега, на мелководье, шла полоса зарослей кувшинок, только-только поднявшихся на поверхность. Где кончались кувшинки, начиналась бровка, скат в глубину под углом 45 градусов, именно на эту бровку я выставлял сеть, параллельно берегу. Попытки ловить дальше, на большей глубине, успеха не приносили, – возможно, оттого, что голавли шли в верхних слоях и проплывали значительно выше наплавного шнура.

Рыбы попадались мерные, по 400–500 гр, однако при параллельной ловле на удочку клевали и стограммовые голавлики, свободно проходившие через ячейки сети. Но иногда случалось запутаться и солидному голавлю, в 1–2 кг весом, именно в расчете на такой случай и применялась сеть-трехстенка.

Характерно, что позже, в середине и конце лета, голавли в тех же местах не держались и не клевали. Можно предположить, что в июне голавль не идет сразу напрямик на свои излюбленные летние квартиры: к мостам, к плотинам, к ямам за перекатами, а некоторое время ищет подходящие места, подходя к берегам. В том месте, кстати, берег густо порос ольхой, многие деревья кренились над водой, некоторые попадали кронами в реку. Голавли подплывали, питались падающими с ольховых ветвей насекомыми, но надолго не оставались – течение там было ровное и довольно сильное, бороться с таким постоянно голавли не любят.



## Летнее ужение на насекомых

Одним из самых распространенных способов охоты на голавля является ловля его поверху на насекомых.

Насадкой служат чаще всего майские и июньские жуки, кузнечики, стрекозы. Причем не стоит цеплять на крючок тех насекомых, которых рыболову в данный момент достать легче всего, – голавль весьма разборчив, и незнакомого ему таракана хватать не спешит: подплывет, осмотрит, и уплывает без поклевки. Всегда надлежит выбирать наживку в соответствии с местными условиями ловли: если берега речки поросли деревьями, то ветер, особенно ночью и на зорях, стряхивает с них ночующих на листьях майских жуков, от ночной прохлады сонных и вялых, неспособных к полету, – их и надо насаживать на крючок. На речке с открытыми берегами, текущей среди лугов и полей, более эффективной насадкой станут кузнечики. Во время массового вылета каких-либо бабочек, например капустниц или бабочек ручейника, – голавль охотно и без опаски клюет на них. В общем, насадку лучше всего запасать неподалеку от места ловли.

На протоках реки Луги (довольно быстрых, текущих среди заросших тростником отмелей достаточно далеко от берегов) мне доводилось успешно ловить голавлей на синих стрекоз, в изобилии обитающих на тростнике, – при этом поклевков на жуков и кузнечиков было в разы меньше. Крупную стрекозу-коромысло, длиной десять и более сантиметров, стоит использовать там, где вероятны поклевки крупных голавлей, – голавлики весом около полукилограмма имеют обыкновение обрывать ей длинное брюшко и уходить, не коснувшись крючка. Но если другой насадки под рукой нет, помочь в таком случае может снасточка с двумя крючками, один из которых вводится в голову насекомого, другой в конец брюшка.

Удилище для ловли используется достаточно длинное (4–5 метров), легкое, и относительно жесткое. Реже оснастку для верховой ловли ставят на спиннинг (в основном при ловле с лодок, с мостов и плотин). Катушку используют безынерционную, либо, если дальний заброс не требуется и насадка доставляется к рыбе течением, – большую инерционную типа «Невская». Маленькие инерционные катушки, так называемые «проводочные», очень неудобны для вываживания в случае поклевки крупного голавля.

Поплавков и грузило обычно не применяют. Либо майский жук или кузнечик отправляется в «свободное плавание», либо используется поплавок-шар – пластмассовая прозрачная емкость, частично заполняемая водой, и почти незаметная для рыбы.

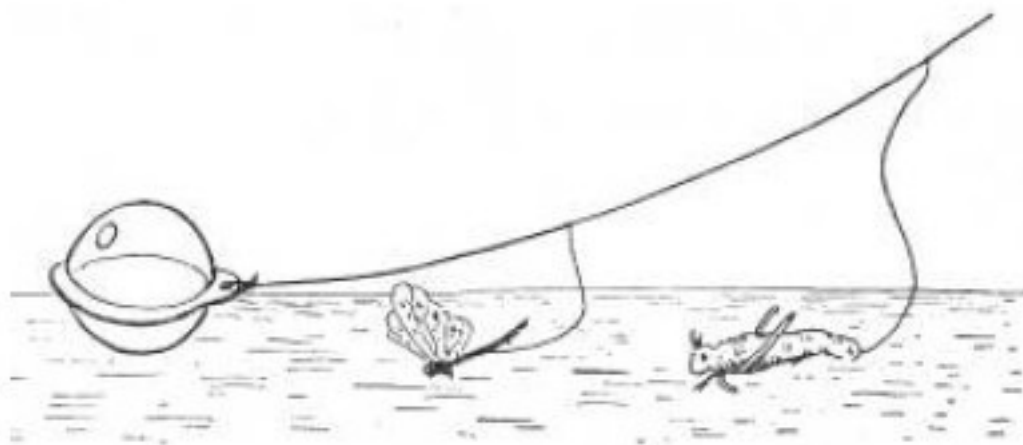


Рис. 8. Оснастка с поплавком-шаром для ужения на насекомых.

Но порой случается, что рыболов обнаруживает жирующих голавлей случайно, не имея с собой поплавок-шара, а без него насекомое до нужной точки не докинуть. Тогда можно выбрать из имеющихся самый незаметный и неярко окрашенный поплавок, поднять грузик вплотную к нему и отпустить поводок на длину 50–60 см. Иногда помогает, но зачастую голавль настороженно относится к непонятному предмету, плывущему рядом со знакомой пищей, – и отказывается от поклевки. Происходит то, что рыболовы называют «выходом» – на поверхности образуется легкий бурун, иногда в воде блеснет бок рыбины, – а поклевки нет. В таком случае остается последний шанс: заменить поплавок куском ветки или обломком стебля тростника, – в общем, одним из тех предметов, что часто плывут по течению, – и попытаться успокоить подозрительного голавля.

Крючки применяются достаточно крупные (№ 7 – № 9 по отечественной нумерации), при ловле на бабочек (капустниц и т. д.) их необходимо насаживать 2–3 штуки, чтобы насадка оставалась на плаву, мелких насекомых (бабочек ручейника, например) насаживают до десятка. У насекомых с жестким хитиновым панцирем (кузнечиков, жуков) жало крючка выводят наружу. Жесткие надкрылья иногда обламывают, расправляя мягкие прозрачные крылья. У кузнечиков часто обламывают задние лапы, или одну заднюю лапу, сразу после поимки, – насадка эта очень шустрая и чуть не доглядишь, живо ускачет.

Как насаживать насекомых на крючок – вопрос спорный. Я предпочитаю использовать способы, изображенные на рис. 6: стигб крючка всегда направлен вниз. По моим наблюдениям, такое расположение жала дает больше шансов подсечь рыбу, атакующую насекомых снизу. Но некоторые специалисты выводят жало крючка наверх, над спинкой насекомого, ссылаясь при этом на хорошее зрение голавля, способного увидеть крючок и заподозрить подвох... Мнение, на мой взгляд, ошибочное, – карповые рыбы вообще не отличаются зоркостью, и голавль среди них не исключение. Такая осторожность скорее уместна при ловле форели, действительно отличающейся хорошим зрением.

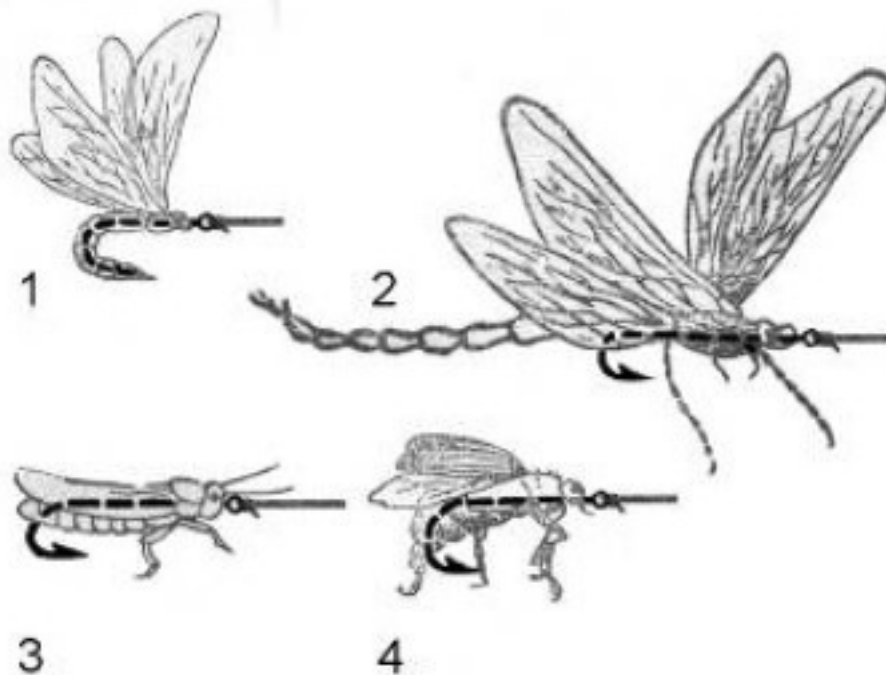


Рис. 9. Насаживание насекомых для ловли голавля: 1 – мелкая стрекоза; 2 – крупная стрекоза; 3 – кузнечик (задние лапы оторваны); 4 – майский жук.

Про леску можно сказать одно: чем она тоньше, тем лучше. Прогресс в деле производства рыболовных снастей, имевший дело в последние два десятилетия, позволяет выводить вполне приличных голавлей на поводке толщиной 0,1–0,12 мм. Но если вдруг удалось заметить крупных рыбин, в 2–3 кг и более (увидеть голавля, держащегося в верхних слоях воды, с высокого места нетрудно), то стоит увеличить диаметр лески.

Необходимые условия ловли – тишина и маскировка. Недопустима яркая одежда, к месту ловли желательно подходить под прикрытием кустов и деревьев.

Хотя надо отметить, что голавля пугают лишь *непривычные* звуки и движения. Например, стайки голавлей зачастую кормятся неподалеку от мест купания, ничуть не смущаясь визгом, плеском и прочим бултыханием. Мне доводилось ловить на кузнечика голавлей в яме, расположенной за пешеходным мостом: люди ходили по мосту постоянно, рыбы их, без сомнения, видели, да и тени от пешеходов падали туда, где держались голавли, – однако клеву это не помешало. Правда, экземпляры попадались далеко не рекордные.

Итак, осторожно подобравшись к стоянке голавлей, надо аккуратно, без лишнего плеска, закинуть насадку несколько выше по течению, – так, чтобы струя спустя какое-то время вынесла насекомое к месту жировки рыбы. Чтобы поймать крупных голавлей, иногда приходится отпускать насадку далеко, метров на 25–30. Ни насекомое, ни поплавок-шар на таком расстоянии уже не разглядеть, и ловить приходится вслепую, держа леску внатяг и определяя поклевку по отдающемуся в удилище толчку. Но достигнуть веса в несколько килограммов у голавля в наше время немного, особенно в местах густонаселенных, – и гораздо чаще приходится иметь дело с некрупными голавликами, менее осторожными. Клеют они гораздо ближе к рыболову и поклевка определяется визуально, по бурунчику и исчезновению насекомого. Подсекать надо немедленно, – уколотившись о крючок, голавль тут же выплевывает насадку.

Повсеместное измельчение голавлей порой приводит к неприятным казусам при поклевке голавля действительно крупного. Иногда очень удобно ловить небольших голавлей, спуская леску вниз с моста или плотины: рыбы весом 300–400 грамм совершают на тонкой леске воздушное путешествие на высоту несколько метров без проблем, но если клюнет матерый голавлина – беда. Единственно надежный способ в такой ситуации – утомив рыбину, завести ее на небольшой подъемник, загодя опущенный под мост. Однако неоднократными опытами доказано: если явиться на мост с этим полезным приспособлением, то поклевок крупного голавля в тот день не случится.

Еще один способ ловли голавлей на насекомых: перетяга, она же «тюкалка», она же спаренные спиннинги.

Ловят перетягой вдвоем: два спиннингиста, находящиеся на противоположных берегах неширокой реки (обычно до 60 м шириной), заводят или другого неширокого водоема, соединяют концы шнуров своих спиннингов. В месте соединения на отдельных поводках прицепляют приманки. После этого начинается облов подходящих для стоянки голавля мест.

Держа леску натянутой, можно добиться, чтобы насекомые подергивались у самой поверхности воды, лишь слегка ее касались – «тюкали», отсюда и происходит второе название снасти.

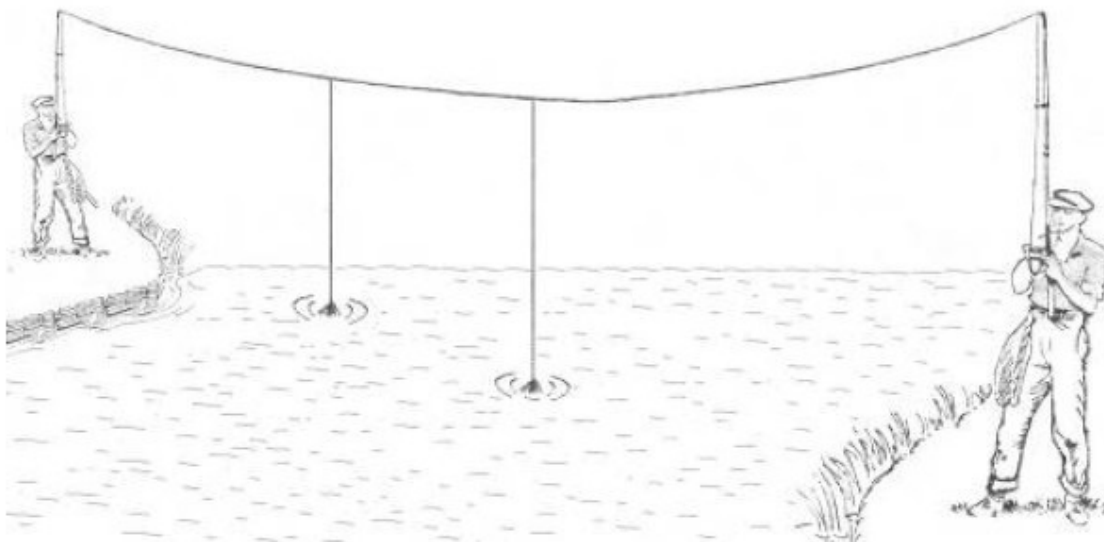


Рис. 10. Ловля перетягой

В случае поклевки крупного голавля его вытягивает тот рыболов, чей берег и место для вываживания лучше, или тот, который имеет сачок или багорик. В случае обрыва шнура у одного из спиннингистов вываживание рыбы продолжает второй.

Намереваясь ловить на перетягу, один из рыболовов заранее переправляется на другой берег реки и в условленном месте, в наиболее узком участке реки, перекидывает с грузом конец своего шнура на другой берег. Если река слишком широка и спиннингист не в состоянии перебросить груз на другой берег, то второй спиннингист прицепляет к своему шнуру грузило-кошку и забрасывает его так, чтобы перекрыть шнур своего партнера выше грузила. Затем он дает своему грузилу затонуть и тянет его на себя, подтягивая этим самым и шнур, идущий с противоположного берега.

При ловле перетягой необходимо, чтобы длина шнура каждого из спиннингистов могла с запасом перекрывать ширину выбранного для ловли водоема. Иначе может получиться, что в широком месте из-за недостаточной длины шнура рыбу нельзя будет подвести к берегу. Если все-таки такая неприятность произошла, тот рыболов, что стравливает шнур, должен зайти в воду на мелководье, а на крутом берегу – обрезать шнур у самой катушки.

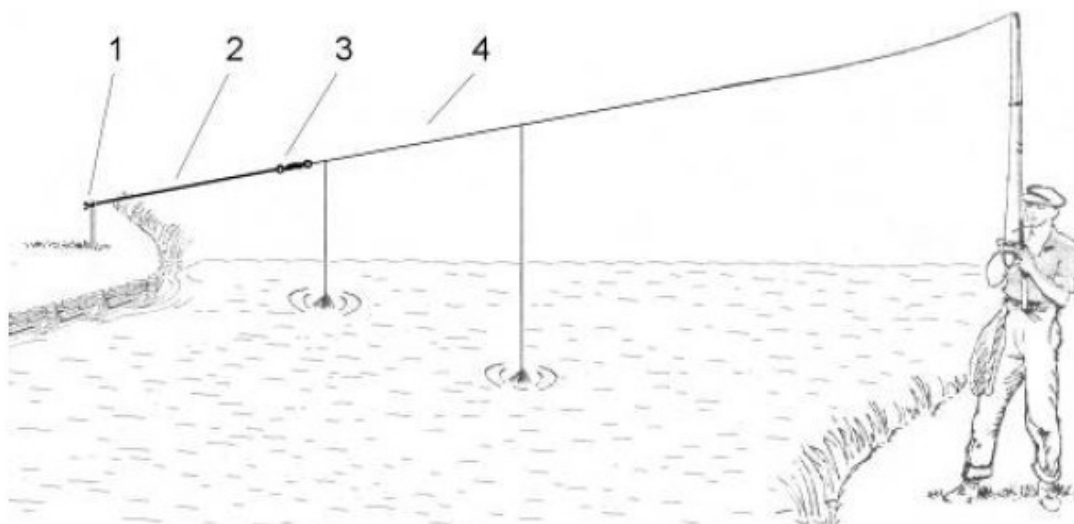


Рис. 11. «Тюкалка» с резиновым амортизатором: 1 – колышек; 2 – резиновая нить; вертлюжок с застежкой; 4 – основная леска с поводками.

На относительно узких реках можно ловить «тюкалкой» в одиночку – в этом случае напарника заменяет амортизатор из тонкого авиамодельного шнура, закрепленный на противоположном берегу. Чтобы не стоять без поклевки на одном месте, ожидая, когда же вернется стайка голавлей, спугнутая плеском пойманной рыбы, удобней всего (если ловля происходит в малонаселенной местности) накануне рыбалки укрепить в разных местах несколько резинок к деревьям или к специально вбитым колышкам, пристегнув к другому концу карабинчиком кусок старой лески, тянущийся на противоположный берег, с которого будет производится ловля. Придя на новое место, достаточно выбрать леску, отстегнуть от нее амортизатор и пристегнуть его к оснастке удочки или спиннинга.

## Охота на голавля

Любопытная статья была опубликована в журнале «Охота» № 1/1999. Автор, С. Колдунов, поведал, как он добывал голавлей при помощи... пневматического оружия. Способ в наших широтах весьма редкий, хотя еще Л. П. Сабанеев писал, что весьма эффективна могла бы быть стрельба неглубоко стоящей в воде рыбы из «ружья монтекристо» – так в конце девятнадцатого века именовались пневматические винтовки.

Вот основные положения статьи современного последователя Сабанеева (не относящиеся к делу подробности и литературные красоты опущены):

Охота производилась летом, в самые жаркие месяцы, на речке Тигме (приток реки Тверцы, Тверская область). Оружие использовалось калибра 4,5 мм: винтовки ИЖ-38 и ИЖ-60 в стандартном заводском исполнении, с открытым и оптическими прицелами. Тип применяемых пуль автор не назвал. По утверждению С. Колдунова, однажды ему удалось даже подстрелить полукилограммового голавля из пневматического револьвера РПШ (но едва ли этот единичный факт может послужить доводом в пользу использования короткоствольной пневматики для подобной охоты).

Стрельба производилась по рыбам, находящимся в верхнем слое воды, непосредственно у поверхности, и всегда с берега, а иногда даже с деревьев, – то есть угол, под которым пулька входила в воду, был достаточно крутым, по крайней мере случаи рикошета автор не отмечает. Двадцатисантиметровый слой воды над спиной рыбы делал стрельбу уже неэффективной.

Подстреленные голавли вели себя по-разному: убитые наповал иногда всплывали, иногда опускались на дно; раненые уплывали либо забивались в укрытия поблизости.

(По утверждению Сабанеева, касающегося стрельбы дробью по подводным целям, рыба всплывает, если убита, когда стремилась к поверхности за кормом. Пораженная же в тот момент, когда, схватив корм, опускалась в более низкие слои воды, – идет на дно. Рыба с подстреленным плавательным пузырем тонет в любом случае.)

Подстреленную добычу автор статьи доставал либо длинной палкой, срезанной на месте ловли, либо раздеваясь и залезая в воду (подсачеком это делать, без сомнения, гораздо проще, но, очевидно, неудобно подкрадываться сквозь прибрежные заросли к голавлям и с сачком, и с винтовкой).

Для того, чтобы заставить подняться к поверхности голавлей, стоявших на недосягаемой для пуль глубине, автор бросал в воду кузнечиков (майские жуки, надо полагать, окажутся не менее эффективны, особенно для крупных экземпляров), после чего быстро наводил винтовку на предполагаемое место падения насекомого и стрелял в метнувшуюся вверх рыбу.

Поскольку к размещенному в Интернете варианту статьи прилагались фотографии, иллюстрирующие разные стадии охоты, не доверять С. Колдунову оснований нет. Однако позволю себе несколько комментариев:

1. Даже если нет возможности использовать импортное оружие большего калибра, охотиться с маломощными ИЖами не стоит. Лучше употреблять отечественную винтовку МП512М, либо доработанную МП512, поставив на нее пружину «Хантер» вместо штатной. Дульная энергия такого оружия в 4–5 раз выше, чем у ИЖей, и даже если у подстреленной рыбы не будет задет жизненно важный орган, она получит сильную контузию, не позволяющую уплыть. Не так много осталось в наших реках голавлей, чтобы плодить понапрасну пропадающих подранков.

2. Из тех же соображений стоит все-таки использовать сачок, например, трехколенный телескопический. В сложенном положении его можно носить за спиной на шнурке-перевязи, а раздвинув длинную рукоять, нетрудно достать подстреленную рыбу даже с приличной глубины.

3. Использовать оптический прицел едва ли целесообразно – цель для расстояния в несколько метров достаточно крупная. А вот солнцезащитные очки с поляризационными фильтрами весьма помогут охотнику разглядеть голавля сквозь бликующую воду.

4. Пульки стоит употреблять остроконечные, весом не менее 0,6 грамма, а лучше более тяжелые.

5. И последнее: и охотничьи, и рыболовные правила в России крайне неодобрительно смотрят на использование пневматического оружия, – неважно, покрыта дичь чешуей или перьями. Поэтому тем, кто не желает нарушать закон, стоит отправляться рыбачить с пневматикой на водоемы, находящиеся в частной собственности – если собственник, конечно, не против. Или ехать за границу: в Европе, да и в некоторых странах СНГ относятся к пневматическому оружию достаточно спокойно, не видя в нем угрозу уничтожения всего живого.

## **Летняя ловля на мормышку**

На небольших узких реках, где подкрадываться на лодке к чуткому голавлю затруднительно и даже длинной проводке мешают упавшие в воду деревья, распространена ловля с берега длинным удищем на мормышку. Начинается она, когда проходит паводок и вода в реке светлеет, и продолжается с небольшим перерывом до поздней осени. Лучшее время для рыбалки – утренние и вечерние часы, хотя иногда удается соблазнить голавля мормышкой в середине жаркого дня, когда клев другой крупной рыбы прекращается почти полностью.



## **Конец ознакомительного фрагмента.**

Текст предоставлен ООО «ЛитРес».

Прочитайте эту книгу целиком, [купив полную легальную версию](#) на ЛитРес.

Безопасно оплатить книгу можно банковской картой Visa, MasterCard, Maestro, со счета мобильного телефона, с платежного терминала, в салоне МТС или Связной, через PayPal, WebMoney, Яндекс.Деньги, QIWI Кошелек, бонусными картами или другим удобным Вам способом.