



СЕРГЕЙ ГЛЕЗЕРОВ

*Петербургские*  
ОКРЕСТНОСТИ

БЫТ И НРАВЫ  
НАЧАЛА XX ВЕКА

Всё о Санкт-Петербурге

Сергей Глезеров

**Петербургские окрестности.  
Быт и нравы начала XX века**

«Центрполиграф»

2013

## **Глезеров С. Е.**

Петербургские окрестности. Быт и нравы начала XX века /  
С. Е. Глезеров — «Центрполиграф», 2013 — (Всё о Санкт-Петербурге)

Окрестности Санкт-Петербурга привычно ассоциируются у нас с всемирно известными архитектурно-ландшафтными шедеврами: Петергофом, Павловском, Царским Селом, Гатчиной. Им посвящено множество монографий, альбомов и брошюр. Повседневная жизнь рядовых обывателей пригородов Северной столицы, проживавших отнюдь не во дворцах, обычно остается в тени. Предлагаемая книга известного журналиста-краеведа Сергея Глезерова восполняет этот пробел. Скрупулезно исследовав множество архивных документов и старых публикаций конца XIX – начала XX века, автор увлеченно рассказал малоизвестные любопытные сведения о жизни разных сословий той поры в окрестностях Петербурга.

© Глезеров С. Е., 2013

© Центрполиграф, 2013



## Содержание

Предисловие к третьему изданию	7
Введение	10
Из жизни городов	14
«Окном в Европу» могла стать Нарва	14
«Кругом храмов разводят сады и аллеи»	19
Первая гатчинская перепись	24
Гатчинские «огнеборцы»	36
Гроза не пощадила городских	40
Новая Ладога – «сестра Петербурга»	43
«Мирный труд плодотворнее шумной борьбы!»	52
На страже личности и собственности	56
«Младший брат» московского памятника	59
Конец ознакомительного фрагмента.	62

**Сергей Глезеров**  
**Петербургские окрестности.**  
**Быт и нравы начала XX века**  
**Издание 3-е, доработанное и дополненное**

Охраняется законодательством РФ о защите интеллектуальных прав. Воспроизведение всей книги или любой ее части воспрещается без письменного разрешения издателя. Любые попытки нарушения закона будут преследоваться в судебном порядке.



## Предисловие к третьему изданию

*Уважаемый читатель!*

Перед Вами уже третье издание книги «Петербургские окрестности». Подготовлено оно в 2013 году, который в нашей Ленинградской области (или Санкт-Петербургской губернии – кому как удобнее называть) был официально объявлен годом духовной культуры. Казалось бы, что говорить об этом? Год пройдет, и все забудется...

Впрочем, речь не об этом, а о том, что наш край действительно богат центрами духовной культуры, причем вовсе не обязательно связанными с религией. Это ли не предмет для гордости?

Конечно, «форпостами духовности» с древних времен на территории нашего края были крепости, храмы и монастыри. Конечно, Старая Ладога – первая столица Древней Руси. Естественно, центрами духовной культуры, образовательными и просветительскими центрами, хранителями православной нравственности всегда были монастыри и храмы. В XIX веке средоточием духовной культуры стали дворянские усадьбы Санкт-Петербургской губернии, а многие их владельцы – хранителями русской духовности. Затем добавились местные краеведческие и исторические музеи, народные читальни и библиотеки, а их работники стали истинными хранителями наследия родного края.

Сегодня можно говорить о появлении новых очагов духовной культуры. Причем это не только возрожденные храмы и монастыри, но и хорошо знакомые нам культурно-просветительские учреждения – музеи и библиотеки. В них, как правило, работают энтузиасты, настоящие подвижники своего дела. Такими же подвижниками можно с полным правом назвать и местных краеведов, которые знают все о своей малой родине и готовы биться за сохранение ее реликвий. Благодаря подвижникам на местах рождаются и новые духовно-культурные традиции.

В основу нашего путешествия по центрам культурной жизни Ленинградской области положим алфавитный принцип.

Итак, Бокситогорский район. Возле деревни Сидорово каждое лето с целью пропаганды народного творчества вепсов, сохранения традиций, обычаев и обрядов проходит праздник вепсской культуры «Сырный день». Местом проведения выбрана территория Радогошинского сельского поселения, на которой проживает значительная часть вепсского населения.

В деревне Климово летом с 2007 года проходит фестиваль традиционных национальных культур «Родники земли Климовской». Он направлен на привлечение внимания к ценностям, традициям и культуре русского, карельского и вепсского народов. Климовское сельское поселение – место проживания значительной части карельского населения района.

В самом городе Бокситогорске с 1997 года действует центр истории и культуры родного края. Важнейшие направления работы – научная и исследовательская, просветительская и выставочная деятельность.

В Волховском районе в 2012 году родилась новая традиция – праздник в деревне Самушкино, проходящий в конце мая – начале июня и посвященный победе над шведами, одержанной здесь, на берегу реки Воронежки, русскими ратниками в 1164 году. Как отмечают историки, тот военный конфликт был первым столкновением двух сформировавшихся государств – шведского королевства и Новгородской земли; его можно рассматривать как финал эпохи викингов и начало крестовых походов на востоке Балтики.

Во Всеволожском районе стал традицией Международный фольклорный фестиваль «В гостях у Олениных» в усадьбе «Приютино». Он проводится с целью сохранения традиций разных народов, совершенствования и дальнейшего развития национальных культур, укрепления

дружбы между народами, воспитания уважения к традициям, а также установления творческих контактов между коллективами разных регионов России и стран ближнего и дальнего зарубежья.

В поселке Ильичево Выборгского района в июне 2013 года состоялась презентация первого в России Центра духовной толерантности, который планируется создать на базе историко-этнографического музея-заповедника «Ялкала». Место, где будет находиться центр, знаковое. Рядом проходила граница между Великим Новгородом (а затем Московским государством, Россией) и Швецией, затем – между Советским Союзом и Финляндией. Неподалеку располагалась приграничная деревня Майнила, выстрелы в которой послужили поводом к началу «зимней войны». Наконец, в нескольких десятках километров на запад от музея находятся объекты «линии Маннергейма». Да и линия фронта во время Великой Отечественной войны проходила не так далеко отсюда.

Центр будет включать в себя уже возведенный на музейной территории мемориальный храм-памятник Св. Леонида Египетского, посвященный памяти всех погибших в войнах и бедствиях на Карельском перешейке. По мнению доктора исторических наук Анатолия Кирпичникова, активного участника работы по созданию Центра духовной толерантности, этот храм и будущий центр – мостик между духовными конфессиями всего мира, попытка сблизить их представителей. Особую значимость храму придает тот факт, что росписи в нем выполняет один из ведущих мастеров современной русской иконописи, известный и в России, и за рубежом, архимандрит Зинон, считающийся продолжателем византийских традиций иконописания. Рядом с храмом предполагается выстроить павильон, где будут проходить выставки, конференции и другие акции историко-просветительского характера.

Традицией Гатчинского района являются ежегодные Пушкинские праздники, они проводятся здесь с 1986 года под общим названием «Тебя ж, как первую любовь, России сердце не забудет». В поселке Суйда устраиваются спектакли и композиции, в деревне Кобрино – детские праздники, выступают фольклорные коллективы. В «Доме станционного зрителя» в деревне Выра организуются представления с участием литературных героев произведений Пушкина. В Гатчине проходит фестиваль искусств. В праздничных мероприятиях принимают участие российские и зарубежные гости, в том числе потомки Пушкиных и Ганнибалов.

В июне на берегу реки Оредеж близ поселка Вырица проводится ежегодный праздник народного творчества «Певческое древо». Обычно на нем вспоминают и древний языческий праздник Ивана Купалы, отмечаемый в эти же дни. Важным событием культурной жизни служат ежегодные районные историко-краеведческие чтения «Мы живем на Гатчинской земле. Духовное наследие и возрождение святых, памятных мест родного края. История и современность». Чтения проходят в поселке Пудость.

В деревне Вистино Кингисеппского района находится Ижорский этнографический музей, действующий с 1993 года. Ему принадлежит огромная заслуга в сохранении культуры народа ижора. Музей поддерживает контакты с этнографами из Петербурга и Финляндии. В собрании музея представлены предметы быта ижор: одежда, утварь, орудия традиционной рыбной ловли. Музей ведет большую краеведческую работу направленную на сохранение памяти об ижорской культуре и поддержание этнического самосознания ижоры. Также музей принимает участие в организации празднования Дня рыбака, являющегося профессиональным для большинства ижор и остальных жителей Сойкинского полуострова. Каждое лето здесь проходит праздник ижорской культуры «Возрождая, сохраняем».

В деревне Тервеничи Лодейнопольского района действует общественный музей вепсской культуры, рассказывающий о быте и традициях вепсов. Ежегодно в июле в деревнях Вонозеро и Тервеничи проводится традиционный праздник вепсской культуры «Энаръне Ма».

Возле села Винницы Подпорожского района ежегодно летом проходит национальный праздник вепсского народа «Древо жизни». Впервые он состоялся в 1987 году. На праздник



по традиции съезжаются вепсы, русские, карелы, ижора, жители окрестных районов других национальностей. Этот фестиваль – сплетение языческих праздников и современного гуляния.

Духовной традицией Сланцевского района являются Ольгинские дни, которые проводятся в местечке Скарятинская гора в Загряновском поселении. Это межрегиональные историко-литературные встречи, посвященные памяти княгини Ольги, основавшей погост Ольгин Крест на реке Нарове в 947 году. Ольгинские дни в Принаровье стали продолжением местной традиции ежегодного почитания памяти святой благоверной княгини и Ольгиного креста.

Гордостью Тихвина служит не только Тихвинский Богородичный Успенский мужской монастырь, связанный с чудотворной иконой Божией Матери Одигитрии, но и Тихвинский историко-мемориальный и архитектурно-художественный музей – один из старейших музеев Ленинградской области. Он был создан в 1913 году Тихвинским отделением Новгородского общества любителей древности. У истоков создания музея стоял выдающийся краевед Исаакий Петрович Мордвинов. Музей является активным участником культурной жизни города, проводит много мероприятий, иницирует многие акции, в числе которых Рождественский и Пасхальный фестивали, детские конкурсы и образовательные программы.

Имя Мордвинова носят ежегодные краеведческие уездные чтения – в 2013 году они состоялись уже в десятый раз. В них принимают участие библиотекари, учителя, студенты Тихвинского района, Подпорожья и Пикалево, а также ученые из Петербурга и Москвы.

В Тосненском районе центром культурной жизни является усадьба Марьино. Фактически это первая русская усадьба, возрожденная не государством, а частным лицом, поставившим задачу не только восстановить усадебный дом, благоустроить парк, но и воссоздать духовную атмосферу, царившую в Марьино при Строгановых и Голицыных. Ныне усадьба функционирует и как гостевой дом, и как музейно-исторический комплекс.

У деревни Шапки в Тосненском районе ежегодно проходит фольклорный праздник «Егорьевы игрища», приуроченный ко дню памяти святого Георгия. Одной из его главных задач является популяризация русского народного песенного, прикладного, обрядового творчества. Еще одной традицией Тосненского района стало проведение татарского народного праздника «Тосненский Сабантуй». Ежегодно этот праздник отмечается в конце июня, в честь окончания посевных работ...

Одним словом, история продолжается. И не надо повторять как заклинание: «Вот были люди в наше время...» История, как известно, творится на наших глазах. Какой мы ее сотворим – такой она и будет. Такой ее и прочитают через десятки лет наши потомки.

## Введение

... Чем дальше удаляешься от стольного града Петра в просторы Ленинградской области (или, как встарь она именовалась, Петербургской губернии), тем больше чувствуешь вековые устои русской жизни. Ведь провинция – это не только костромские или ярославские пейзажи. Чтобы оказаться в русской провинции, достаточно отъехать от Петербурга всего лишь на несколько десятков километров. Так было и сто лет назад, так продолжает оставаться и сегодня.

Здесь особый ритм жизни и само мироощущение. Тут люди степенны и неторопливы, основательны и практичны. Недаром говорят, что провинции присуще особое чувство самосохранения, передаваемое из поколения в поколение. Тут не привыкли жить на широкую ногу и берегут каждую копейку...

Для многих петербуржцев соседняя Ленинградская область до сих пор продолжает оставаться территорией «terra incognita». Мы настолько замкнуты в Петербурге, что подчас забываем, какими удивительными местностями окружен наш город. До сих мы знаем о них очень мало.

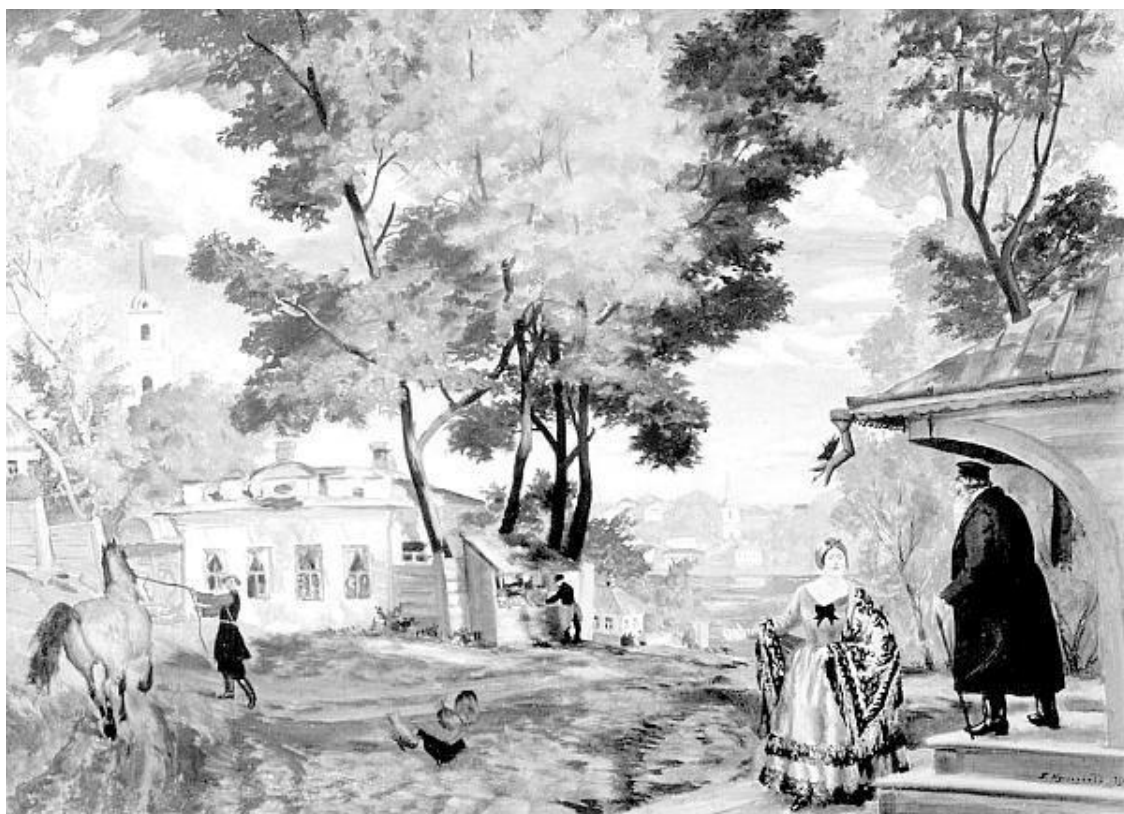
Впрочем, это вовсе не беда нашего времени: так бывало и прежде. Еще почти полтора века назад, зимой 1850 года, фельетонист «Санкт-Петербургских ведомостей» сетовал на страницах газеты: «Скажите на милость: отчего мы так мало обращаем внимания на то, что заслуживает внимания, но что у нас почти под рукой? Неужели Русь Православная, раскинувшаяся на десятки тысяч верст, не может доставить вам предметов занимательнее, чем заграничные путешествия? Э! Боже мой, да кому любопытно знать, что делается у него под боком. Попробуйте-ка описать ваше путешествие по нашим уездным городкам – кто будет читать вас? "Это мы знаем; это не любопытно", – скажут все. – Нет, господа, не знаете!»

В качестве примера фельетонист «Санкт-Петербургских ведомостей» приводил уездный городок Новую Ладугу. «Сколько еще сохранилось старинных обычаев, предрассудков, поверьев у нас в Новой Ладоге, а кто обратил на них внимание, кто позаботился рассказать их?..»

... Впрочем, необходимо сделать небольшой экскурс в историю. Губерния получила свое начало при Петре I, в 1708 году, когда страна была разделена на восемь губерний. Сперва губерния носила название Ингерманландской, или Ижорской, и только спустя два года стала зваться Санкт-Петербургской. Она занимала тогда громадную территорию – в нее входили выделившиеся впоследствии Эстляндская, Лифляндская, Псковская, Новгородская, Тверская, Ярославская, Олонекская и Выборгская губернии.

Границы Петербургской губернии начала XX века в значительной степени не совпадают с современными границами Ленинградской области. Она заметно выросла в своих размерах, а многие территории ближайших к столице уездов вошли ныне в городскую черту нынешнего Санкт-Петербурга. В начале XX века губерния включала восемь уездов: Гдовский, Лужский, Новолодожский, Петергофский, С.-Петербургский, Царскосельский, Шлиссельбургский и Ямбургский. Каждый из них, в свою очередь, делился на множество волостей.

Для характеристики жизни и быта «припетербургских земель» автор счел нужным включить в книгу материалы, касающиеся и тех территорий, что не входили прежде в Петербургскую губернию, но являются сегодня частью Ленинградской области. Это относится прежде всего к территориям Карельского перешейка за рекой Сестрой. До революции 1917 года они относились к Выборгской губернии, входившей в состав Великого княжества Финляндского. Кроме того, немалое место в книге уделено Тихвину и Тихвинскому уезду: сегодня это часть Ленинградской области, а до революции они входили в Новгородскую губернию.



*Б.М. Кустодиев. «Осень». 1924 год*



*Б.М. Кустодиев. «Провинция». 1919 год*

*Живописные полотна Б.М. Кустодиева, посвященные русской провинции, очень точно передают ее патриархальный облик начала XX века. Глубинка Петербургской губернии от нее мало чем отличалась*

...Я не ставлю перед собой целью провести всеобъемлющее и исчерпывающее научное исследование – для этого потребовалось бы подготовить немало увесистых томов. История Ленинградской области настолько огромна и необъятна, что ее не исчерпать ни объемистым справочником, ни энциклопедией. И все равно останется нечто, что ускользнет от взгляда исследователя.

О чем же пойдет речь в предлагаемой книге? Прошу читателей не удивляться, но в ней почти не будут упоминаться всемирно известные архитектурные и ландшафтные достопримечательности бывшей Петербургской губернии. Об этом и ранее, и в последние годы уже сказано немало, и мне не хотелось бы повторяться.

Не будет здесь и повествований, связанных с историей возникновения и развития какого-либо конкретного населенного пункта, уездного города, деревни или дворянской усадьбы. Этим темам также посвящено немало специальной краеведческой литературы, созданной как петербургскими исследователями, так и многочисленными местными энтузиастами-краеведами, настоящими хранителями народной памяти. Названия многих краеведческих исследований, посвященных отдельным объектам, усадьбам, городам и районам Ленинградской области, читатель найдет на страницах библиографического списка литературы в конце этой книги.

Я поставил себе несколько иную задачу: я попытаюсь представить развернутую картину повседневной жизни Петербургской губернии конца XIX – начала XX века так, чтобы у читателя сложился внятный образ губернского быта того времени; рассказать, как жили представители различных слоев населения в уездных городах и в деревнях, какие думы властвовали; чем повседневно занимались представители уездной интеллигенции и губернского дворянства; показать, что историю «блистательного Санкт-Петербурга» невозможно рассматривать в отрыве от истории земель, окружающих его.

Каждый из очерков этой книги является своего рода миниисследованием, основанным на мемуарах, исторической литературе, архивных данных, газетной хронике. В совокупности они помогут воссоздать навсегда ушедший в историю образ жизни «вокруг Петербурга», вспомнить исчезнувшее, как плохое, так и хорошее, и, может быть, послужат кому-то поводом к возрождению умных и полезных традиций.

Земли вокруг Петербурга издавна хранили типичные черты русской провинции, однако близкое расположение столицы Российской империи накладывало серьезный отпечаток. «Нет на Руси, пожалуй, таких населенных мест, к которым можно было бы более кстати применить меткий старинный термин – пригороды, как к поселениям, окружающим Петербург, – говорилось в солидном исследовании "Живописная Россия", изданном в 1881 году. – Все эти Петергофы, Павловски и прочие городки, лежащие в районе нашей столицы, живут и дышат ею, носят на себе ее отпечаток, составляют ее неотъемлемые части или как бы продолжения, и только в этом отношении мыслимы... За исключением некоторых старинных поселений Петербургской губернии (Ладога, Шлиссельбург и др.), все ее новейшие городки вызваны к жизни искусственно и живут искусственной жизнью. Все они появляются на свете разновременно, после основания Петербурга, как его отпрыски – и имеют, по отношению к нему, исключительно одно, так сказать, служебное назначение...»

Несмотря на разнородность «припетербургских» территорий, они становились своеобразным мостом между столицей и Россией, ибо совсем рядом с парадной императорской столицей люди жили давними патриархальными традициями. «Я проехал как-то вверх по Неве на пароходе и убедился, что... окраины – очень грандиозные и русские, – писал Александр

Блок. – За Смольным начинаются необозримые хлебные склады, элеваторы, товарные вагоны, зеленые берега, громоздкие храмы...»

Эти предместья имели настолько непарадный, «непетербургский» вид, что, как писал еще в 1874 году известный столичный журналист В.О. Михневич, приезжему человеку въезжающему в Петербург и по железным дорогам, и с моря, никак не ощутить, что он прибывает в столицу Российской империи, а не в какой-то уездный городишко, ибо она (столица) «начинается беспорядочными, мизерными постройками и лачужками». А в одном из путеводителей по Петербургу начала XX века, составленном В.М. Суходревым и изданном к 200-летию города, откровенно говорится: «Петербург, при въезде в него с какой бы то ни было стороны, нисколько не поражает путешественника ни своей панорамой, ни красотой...» (Кстати, эти суждения совершенно правомерны и по сей день...)

Действительно, многие петербургские литераторы не раз отмечали, что стоит только выехать за границы Петербурга, и можно оказаться словно бы совсем далеко от столицы, совсем в другом мире – в старой патриархальной Руси, живущей по своим древним народным заветам. Так, А.С. Грибоедов в очерке «Загородная поездка», написанном еще в 1826 году, говоря о своей поездке в чудные парголовские окрестности, среди «мирных рощ, дубов, лип, красивых сосен», описал случайно им увиденный крестьянский праздник. С восторгом рассказывает он о «белокурых крестьяночках в лентах и бусах», хоре из мальчиков и с грустью добавляет о горожанах-слушателях «родных песен», занесенных со священных берегов Днепра и Волги: «Им казалось дико все, что слышали, что видели: их сердцам эти звуки невняты, эти наряды для них странны».

В петербургских очерках середины XIX века многие писатели стали обращать внимание именно на окраины и пригороды – словно бы деревенскую Россию, вплотную примыкающую к своей «полурусской-полуевропейской» столице...



## Из жизни городов

### «Окном в Европу» могла стать Нарва

Как известно, история не имеет сослагательного наклонения. Однако исторический процесс многовариантен, он представляет собой непрерывный путь через «развилки». Именно они дают возможность глубже понять события и явления, которые мы иногда недооцениваем или попросту не замечаем. Руководитель Исторического общества Ямбурга-Кингисеппа, писатель, журналист, историк и краевед Вадим Аристов доказывает, что по первоначальной задумке Петра Великого именно Нарва должна была стать морской столицей России, а вовсе не те места, где стояла шведская крепость Ниеншанц.

– Вадим Владимирович, вы пытаетесь покуситься на святая святых петербурговедения. Ведь принято считать, что заветной мечтой Петра было утвердиться именно на невских берегах. Говоря словами поэта, «ногою твердой стать при море»...

– Посмотрите, что было до начала Северной войны: шла дипломатическая борьба. О чем переговариваются союзники России? Они против того, чтобы Петр вел русские войска на Нарву. Вместо этого предлагают ему идти на Неву, отвоевывать Ингрию и Карелию. Но Петр категорически стоит на своем – ему в первую очередь нужна Нарва.

Еще за несколько лет до Северной войны в Европе ходили слухи: Петр начнет войну со Швецией и будет брать Нарву. Об этом даже писалось в европейских газетах. Еще один важный момент, который обычно упускают из виду: Петр, уже объявив войну Швеции, оговаривал, что он готов пойти на мир, если Карл XII отдаст ему Нарву. Если до этого он заявлял, что ему нужен или Ниеншанц в устье Невы, или Нарва, то в самом начале войны ему уже была нужна только Нарва.

– Вы думаете, если бы Петру отдали Нарву, он не стал бы отвоевывать Ингрию и основывать Петербург на Неве?

– Ингрию рано или поздно он, конечно, отвоевал бы, но морскую столицу в устье Невы вряд ли бы стал строить. Зачем возводить новый город в таком необустроенном и опасном по природным условиям месте? Нам сегодня легко восхищаться красотой и величием Петербурга на невских берегах. А тогда это были довольно гиблые места. Уже в первый год строительства города случилось наводнение, а за несколько лет до этого вся невская дельта оказалась затопленной водой. Петр пришел на берега Невы, как говорится, не от хорошей жизни. Он начал строить здесь город только после того, как не смог закрепиться на Нарове. Взять Нарву у него пока не было сил, а выход к морю нужен был как можно скорее.

– Но все-таки почему в 1700 году он пошел на Нарву, несмотря на уговоры союзников этого не делать? Почему не стал сразу брать Ниен?

– Чтобы это понять, нужно знать, что представляла собой Нарва в то время. В международной торговле на Балтике это был город-брэнд. Посмотрите на европейские карты XVII века, изображающие район Балтики. Вы не найдете среди них такой, где не было бы Нарвы. И в то же время мало найдете карт, на которых указан Ниеншанц. Как правило, эти карты шведские, так сказать, для внутреннего пользования. Город Ниен был портом, значимым главным образом для шведского государства. Через него в основном велась торговля русских со шведами. А Нарва, которая так же входила в состав Швеции, являлась известным международным портом. В ней русские купцы торговали с основными европейскими странами и знаменитыми торговыми городами того времени – с Англией и Голландией, Францией и Данией, с Любеком и Данцигом.

Нарва и Ниен – это разные по значимости порты и разные по величине торговых оборотов. Да, Ниен тоже получил развитие в XVII веке, но он не смог одержать верх в конкуренции с Нарвой. К концу XVII века именно Нарва стала главным международным торговым портом в Финском заливе. По своим оборотам она обогнала и Ниен, и Выборг, и даже Ревель (Таллинн). Согласно статистике, голландцы с англичанами ходили в основном в Нарву. Английские суда вообще редко бывали в Ниене.



*Здесь будет город заложен. Картина Н. Добровольского, 1880 год*

По развитию городской инфраструктуры и оборонительным сооружениям Нарву и Ниен просто не сравнить. Нарва была значительно более крупным городом с населением около 5 тысяч человек. К этому нужно добавить почти двухтысячный гарнизон, состоявший в основном из финнов и занимавшийся возведением укреплений вокруг города. В конце XVII века в Нарве были построены одни из самых мощных каменных бастионов в Европе. В этом плане в Прибалтике с Нарвой могла сравниться только Рига. У Ниеншанца не было таких укреплений. Давайте зададимся вопросом: если этот город был настолько значим для шведского королевства и для международной торговли, то почему же шведы укрепляли не его, а Нарву?

– Можно предположить, что армия Петра образца 1700 года смогла бы быстро взять довольно слабую крепость Ниеншанц. Но она все-таки пошла под Нарву, на штурм одной из самых мощных крепостей в Европе...

– Объяснений того, почему Петр в самом начале Северной войны пошел именно под Нарву, в нашей литературе, как правило, не дается. А если объяснение и есть, то чаще всего оно звучит так: Петру нужно было разъединить карельско-финскую и эстонско-лифляндскую группировки шведов. Но ведь ту же самую задачу Петр решил, придя в 1703 году на Неву. Он беспрепятственно мог пойти сюда и в 1700-м и точно также разъединить эти группировки. Тем более что его к этому подталкивали союзники. Но Петр пошел под Нарву...

На мой взгляд, историки Петербурга переоценивают развитие и значимость Ниеншанца и одновременно недооценивают Нарву. В определенном смысле это закономерно и логично, так как Ниен действительно можно назвать предтечей Петербурга. Безусловно, Петербург продолжил традицию морского города, каким был Ниен. Еще раньше тут было русское поселение

Невское устье. Правда, на картах Европы оно почему-то не обозначено. По-всей видимости, это было небольшое селение с пристанью, но никак не город.

У петербурговедов укоренилась мнение, что петровскому «парадизу» на Неве не было альтернативы. Считаю этот тезис ошибочным и начинаю свои доказательства с географии. Она показывает, что альтернатива Невскому торговому пути была всегда, издревле. Это путь по рекам Нарова, Россоны и Луга, то есть Нарвский и Лужский торговый путь...

– А как же хрестоматийно известный путь из варяг в греки, проходивший по Неве?

– Никто и не отрицает его существования. Но если один из его маршрутов проходил по Неве, Ладоге и Волхову, то другой – по Нарове и Луге, а третий – по Нарове, Чудскому озеру и реке Великой. И Лужский водный торговый путь в отдельные периоды был намного более активным, чем Невский. Построил бы Петр свой Петербург на Нарове или развил бы в полноценную морскую столицу России город Нарву – у нас было бы сейчас полно исследований именно о тех краях. А раз морская столица тут не возникла, то в массовом сознании укоренилось отношение к этим местам как к малоинтересной периферии, к окраине, которая якобы никогда не была особо значимой для России и Европы. Вот в этом как раз заключается принципиальная ошибка.



*Сражение под Нарвой 19 ноября 1700 года. Картина А.Е. Коцебу, 1846 год*

Давайте опять обратимся к географии, без знания которой зачастую невозможно понять историю. Нарова – вторая река нынешней Ленинградской области по полноводности. Она похожа на Неву. Сравните: Нева имеет длину 74 км, Нарова – 78 км. Нева вытекает из озера и впадает в залив; Нарова – точно так же. Средняя ширина Невы составляет 300-400 метров. Примерно такая же ширина и у Наровы.

Говоря об удобстве использования Невского водного пути, мы забываем, что на Неве были опасные Ивановские пороги. Кроме того, путь из Невы вел через очень коварную Ладогу – не зря уже при Петре в обход этого озера стали строить Ладожский канал. Затем – река Волхов, на которой снова пороги. Да еще какие – общей длиной более 17 км! На Нарове же пороги, точнее, водопад, – только у Нарвы. Одним словом, путь через Нарову был гораздо более легким и безопасным, нежели по Неве, Ладоге и Волхову. А дальше через Нарову – путь

на Псков. Через систему волоков можно дойти до Новгорода, это практиковалось. Однако у нас укоренилась установка: только Нева, и никаких альтернатив! Мы осовремениваем историю, смотрим с позиций сегодняшнего Петербурга, а нужно учитывать реальности XVII – начала XVIII веков и предыдущий исторический опыт морской торговли России.

Вспомните русских правителей до Петра. Почему никто из них ничего не стал строить на Неве? Ведь такая возможность была с древности вплоть до XVII века. Только лишь в начале 1600-х годов эти территории оказались под шведами.

Начнем с Ивана III. Что он делает, введя всю эту территорию в состав Московского государства? В 1492 году строит Ивангород. И вовсе не на Неве, а на Нарове, прямо напротив Нарвы. В нашей литературе Ивангород, как правило, преподносится только как мощная крепость и форпост России на границе. При этом игнорируется тот факт, что уже через несколько лет после своего основания он стал первым морским портом Московского государства на Балтике – альтернативой как немецкой Нарве, так и русскому Новгороду.

– *И снова вы покушаетесь на святое... По распространенной ныне в петербурговедении концепции предтечи Северной столицы – Старая Ладога и Новгород. Ивангород в этом ряду даже не упоминается...*

– Если судить по логике выхода России к морю, то Ивангород – никак не меньший претербург, чем Ладога и Новгород. Именно тогда, с конца XV – начала XVI веков, Нарвский и Лужский торговые пути становятся главными. Невский же путь хиреет. Доказательством тому – сравнение состояния городов по Нарове, Луге, Волхову и Ладожскому озеру. Согласно переписи 1500 года, города по Волхову и ладожскому пути стали беднее и малолюднее. А те, что стояли на лужско-наровском пути, были больше по населению и процветали. Это Ямгород (ныне Кингисепп) и Ивангород. Последний фактически стал выполнять торговые функции Новгорода, только уже на самой границе России и в непосредственном соседстве с ближайшим европейским портом Нарвой.

Ивангороду не удалось перетянуть всю торговлю с западной, немецкой, стороны на восточную, русскую. Европейские корабли предпочитали заходить в Нарву. Там было более понятное торговое законодательство и в целом безопаснее, чем на русской стороне.

Что делает в связи с этим Иван IV Грозный? Согласно летописи, в 1557 году он строит новый город в устье реки Наровы, при впадении в нее реки Россони, почти у самого моря. Это первый по-настоящему морской проект Русского государства, реализованный задолго до Петра. Существует гипотеза, что город назывался «Руганы». Просуществовал он около двадцати лет и, очевидно, был сожжен во время Ливонской войны шведами, ибо строился полностью деревянным.

Но еще важнее то, что в 1558 году Иван Грозный берет Нарву. Именно тогда она впервые фактически объединяется с Ивангородом и становится главным морским портом России. Грозный оставляет нарвитянам права городского самоуправления и дает торговые льготы. Кроме того, он переводит в Нарву из Выборга русскую торговую контору. Потоки русских экспортных товаров перенацеливаются на Нарву.

В результате сюда устремляются сотни европейских кораблей. В Нарве селятся русские и иностранные купцы и ремесленники. За 23 года население Нарвы увеличивается с 700-800 человек до 7 тысяч, то есть в 9-10 раз! Столько же людей тогда жило в Стокгольме. Таким образом, Нарва оказывается одним из крупнейших городов на Балтике и самым процветающим и успешным портом Финского залива. По своим показателям международной торговли она значительно обгоняет и Выборг, и Ревель, который в то время стал быстро беднеть.

Мы почему-то часто забываем этот сюжет. А ведь именно Нарву Иван Грозный называл своим любимым детищем. В свою очередь, царь Петр восхищался Грозным. И я уверен, что, начиная войну со Швецией, Петр хотел повторить успешный «нарвский эксперимент» Грозного. По масштабам и активности своей торговли Нарва оставалась непревзойденной вплоть до

строительства Петербурга. Когда же он возник, то именно Нарва была его главным конкурентом. Чтобы привлечь в Петербург как можно больше купцов и кораблей, понадобились царские указы о запрете в Нарве торговли целым рядом товаров. Этот факт лишний раз доказывает, что к началу Северной войны именно Нарва в основном выступала предшественницей Петербурга в русской торговле на Балтике. Фактически, наряду с Ниеном, она тоже была пра-Петербургом, как прежде Ладога, Новгород и Ивангород.

– *После Ливонской войны Нарва надолго оказалась под шведами. При них она продолжала так же процветать, как и при русских?*

– Конец XVI века и первая половина XVII века, когда Нарва вошла в состав Шведского королевства, были временем ее упадка. Однако после Русско-шведской войны 1650-х годов начинается период возрождения города и его нового расцвета. Происходит активное развитие промышленности, мануфактур. Вокруг города, вплоть до устья Наровы, фактически возникает промышленная агломерация, с мануфактурами по производству парусины, пильными мельницами, верфями. В 1645 году шведы присоединили Ивангород к Нарве. Он стал Ивангородским форштадтом единой Нарвы, имевшей теперь две мощных крепости и городские кварталы по обеим сторонам Наровы. После пожара 1659 года, когда непосредственно в Нарве сгорел весь прежний деревянный город, она стала застраиваться новыми каменными зданиями. В 1660-х годах Нарве было дано право чеканить собственную монету. В Стокгольме даже рассматривался вопрос о придании Нарве статуса второй столицы Шведского королевства.

В конце XVII века Нарва процветала и, безусловно, была лакомым куском в случае ее завоевания. Здесь был готовый международный торговый порт, верфи для строительства кораблей, мануфактуры по производству канатов и парусины. Город окружала мощная система бастионов, близкая к укреплениям голландских городов. В Нарве жило активное, мастеровое и грамотное в основной массе население, какого так не хватало Петру в России. Для нарвитянина той поры было нормой знать два-три языка. Вообще, в Нарве конца XVII века звучала немецкая, шведская, русская, эстонская, финская, ижорская и водская речь. Город был важным центром международной торговли, известным купцам разных стран. Здесь постоянно звучали голландский, английский, польский и другие языки, включая армянский и фарси, на котором общались купцы из Персии. Поэтому Петру так хотелось взять этот город, несмотря на противодействие его союзников. И если бы ему удалось получить и удержать за собой Нарву в 1700 году, тогда не было бы никакой необходимости строить новый город на болотах в устье Невы.

В исследовании истории возникновения Петербурга над нами довлеют историографические стереотипы и сам факт развития Северной столицы России на Неве. В конечном итоге этот проект Петра Великого оказался успешным. Поэтому нам сегодня кажется, что по-другому и быть-то ничего не могло. Однако если рассматривать ситуацию, сложившуюся к 1700 году то вовсе не Нева, а Нарова могла стать местом возникновения морской столицы России.



## **«Кругом храмов разводят сады и аллеи»**

По данным первой всероссийской переписи населения, проведенной в начале 1897 года, в городах Петербургской губернии проживало 156 833 человека, а на территории уездов – 690 280 человек. Самыми населенными являлись Царскосельский, Петергофский, Лужский и Гдовский уезды. Преобладали в составе населения уездов сельские жители. Сельских поселений числилось 3 850, причем большинство из них являлись мелкими: только полтора процента насчитывали свыше ста дворов, а 90% поселений имели менее 50 дворов. Немало зафиксировано мелких деревень по 5-7 дворов.

Большинство населения губернии составили крестьяне – 68,2%, затем шли мещане – 16,5% и дворянство – 7,2%. В составе населения значились также духовенство, купцы и почетные граждане.

Города Петербургской губернии весьма отличались друг от друга. Те, что располагались вблизи Петербурга, несли отпечаток столичности, а те, что стояли в отдалении, походили на большинство провинциальных городов России. На территории губернии существовали города, которые, хотя и не имели статуса уездных, но занимали совершенно особое положение, поскольку в них находились царские резиденции. К этим «особым» городам относились Царское Село, Петергоф, Ораниенбаум, Павловск и Гатчина.

Они резко отличались от провинциальных уездных городов по степени благоустройства и уровню жизни. Впрочем, и между собой эти города также очень отличались.

К примеру, Ораниенбаум, хотя и располагался вокруг царской резиденции, являлся «заштатным городом» Петергофского уезда. К концу XIX века в нем проживало около пяти тысяч человек.

В более привилегированном положении находилась Гатчина. В 1885-1889 годах здесь даже проводились работы по устройству канализации и водоснабжения. «...Город хорошо распланирован, имеет широкие улицы, большинство которых вымощены булыжником или шоссированы, – сообщал в 1892 году обозреватель дачных мест под Петербургом В.К. Симанский, – население в нем не велико; а благодаря сравнительно легким условиям отвода городской земли под застройку там каждый имел возможность расположиться посвободней, "пошире"; вследствие этого многие дома имеют сады или палисадники; наконец, помимо этой мелкой "внутренней растительности", к городу примыкают "общественные" сады (Большой и Приоратский парки)».

Павловск В.К. Симанский считал образцом для других провинциальных городов России по степени благоустройства и в то же время называл его «городом природы», поскольку в нем «естественные условия местности преобладают над усилиями цивилизации человека. Из 880 десятин, составляющих владение Павловска, более 623 десятины находится под садами и парком, и только незначительное пространство (около 140 дес), пересекаемое извиристою Славянкою, застроено домами и дачами». Значительную часть жителей Павловска составляли отставные чиновники, придворные служители, солдаты, их вдовы и дети, жившие получаемым пансионом. Некоторые жители зарабатывали извозом и работой в качестве прислуги, некоторые – торговлей, а простые горожане – «черной поденной работой». Главным предметом занятий местного купечества являлась мелочная торговля съестными припасами и товарами, оптом закупаемыми в Петербурге. В городе в конце XIX века насчитывалось свыше 20 лавок, главным образом мелочных.



*Ораниенбаум. Дворцовый проспект. Фото начала XX века*

Одним из самых благоустроенных уездных городов Петербургской губернии являлось Царское Село. «Прямые, широкие и довольно чистые улицы, красивые и чистые постройки, отсутствие бедных кварталов и слободок с полуразвалившимися домиками – все это производит приятное впечатление на людей, привыкших видеть в уездном городе бедное, скученное и грязное захолустье, – говорилось в уже упоминавшемся путеводителе В.К. Симанского 1892 года. – В Царском Селе около 15 тысяч жителей; впрочем, большую половину составляют войска (до 7 тысяч военных), придворные чины, русские и иностранные колонисты и приезжие дачники».

Из 15 тысяч населения большинство составляли лица мужского пола – чуть меньше 9 тысяч (около 63%). «Такой перевес мужского элемента, более сильный, чем в Петербурге, объясняется присутствием здесь войск, лиц рабочего звания и придворных людей, – объяснял Симанский, – перевес женщин над мужчинами – и то очень малый – замечается только в среде мещан. Вследствие довольно ненормального соотношения между полами количество браков и рождаемость в Царском Селе относительно менее, чем в других городах».



*Вокзал в Ораниенбауме. Фото 1897 года*

В отношении смертности царскосельские показатели выгодно отличались от общероссийских. В Царском Селе смертность составляла один к 30, а в Петербурге – один к 25 или 26. «Это доказывает отчасти более сносные санитарные условия Царского Села, – продолжал Симанский, – отчасти сравнительную зажиточность его обывателей. Много значит и отсутствие эпидемических болезней. На уменьшение смертности много влияет относительное благоустройство города и значительный контингент людей, живущих соответственно гигиеническим условиям».

Типичным уездным городом являлась Луга. «Город везде насквозь виден: постройки просеяны точно сквозь дырявое решето, где пусто, где густо, где нет ничего, – с иронией замечал Симанский. – Здесь группа крепких домов, там рухлядь, убожество. Есть дома несущего в иных местах стиля: какой-то взбалмошный винегрет, назойливо бьющий в нос оригинальностью. Трактиров, как подобает, немало... Кругом храмов разводят сады и аллеи. В уезде бросается в глаза бедность храмов, убожество деревень. Много земли стоит в забросе».

Уездный город Ямбург, согласно энциклопедическому словарю Брокгауза-Ефрона, в конце XIX века насчитывал всего 123 дома, располагавшихся вдоль двух мощеных и двух немощеных улиц. Среди занятий местных жителей преобладало винокурение, оно приносило большой доход и населению, и государственной казне.

Нарва, относящаяся ныне к Эстонии, в прежние времена входила в Петербургскую губернию. В конце XIX века в ней насчитывалось тринадцать с половиной тысяч человек населения. В Нарве существовали мужская и женская гимназии, городское училище, двухклассное мужское и женское училища, несколько начальных училищ, эстонская школа и мореходный класс Петра Великого. Возле города располагались фабрики и заводы.

...Рассказ о современной Ленинградской области будет неполным, если не упомянем города Тихвин и Выборг, хотя они не входили в состав прежней Петербургской губернии.

Входивший в состав Великого княжества Финляндского губернский город Выборг, больше напоминавший средневековые города Северной Европы, чем Россию, отличался высо-

кой степенью благоустройства. В 1890-х годах в нем появились электричество, водопровод и телефон. Население города составляло около десяти тысяч человек в 1870 году, а за тридцать лет оно увеличилось на пятнадцать тысяч.

«Чистенькие красивые дома в большинстве деревянные, с прилегающими к некоторым из них садами; замечательная тишина и чистота во всем городе; обилие вод, окружающих Выборг; совершенное отсутствие пьяных и нищих на улицах – все это производит на зрителя довольно приятное впечатление, – так описывал Выборг В.К. Симанский в обозрении 1892 года. – То же самое замечаете вы и в форштадтах, или предместьях города, за исключением, впрочем, петербургского: здесь улицы кривые, узкие, в большинстве немощеные; домики – небольшие и не совсем опрятно содержимые. Большинство постоянных жителей Выборга составляют шведы и финны, меньшинство – русские (преимущественно торговый люд) и немцы. Шведы и финны, за небольшими исключениями, вовсе не говорят по-русски и даже совершенно не понимают этого языка. Для прогулок служат тенистый сад – бульвар (в городе) и прекрасный парк Монрепо (имение барона Николаи), находящийся в трех верстах от города, на берегу Сайменского канала, и привлекающий внимание посетителей по своей дикой и чрезвычайно живописной природе»...





*Выборг начала XX века*



## Первая гатчинская перепись

В августе 1893 года в Гатчине проводилась первая «перепись жителей и жилищ». Эта акция, устроенная Дворцовым Управлением при помощи некоторых горожан, продолжалась в течение трех дней и явилась первым опытом сбора статистических сведений о Гатчине. На следующий год результаты исследования стали доступны всем желающим в виде книги под названием «Статистические сведения о населении города Гатчины в 1893 году», изданной в Петербурге.

Авторы исследования чрезвычайно серьезно подошли к поставленной задаче, поэтому их труд и сегодня служит важнейшим источником. Тем не менее они сами признавали, что предлагаемые ими выводы, хотя и дают «достаточную характеристику Гатчины», все же не могут претендовать на «безусловную точность», поскольку перепись производилась в конце «второго периода».

Что за периоды, о которых идет речь? Дело в том, что в ту пору Гатчина в течение года трижды весьма существенно меняла свой характер, поэтому каждый год по составу населения делился на три периода. Первый начинался с приезда в Гатчину Высочайшего Двора; второй, летний, связывался с отъездом Высочайшего Двора и прибытием дачников и рабочего класса; и, наконец, третий период, самый короткий, приходился на январь и февраль.

По мнению статистиков, переезд в Гатчину в 1881 году Императорского Двора и последовавшее за этим событием благоустройство города оказали решающее влияние на развитие Гатчины и приток сюда населения. После 1890 года приток населения резко увеличился, поскольку «к этому времени заканчивались капитальные работы по сооружению водопровода и канализации; наружное благоустройство города сделалось неузнаваемым благодаря устройству прекрасных дорог почти по всему городу и тротуаров по многим улицам, бывшим до сего времени во многих частях своих положительно непроходимыми».



*Гатчина. Вокзал Варшавской железной дороги. Фото начала XX века*

Итак, в конце августа 1893 года перепись зафиксировала 14 503 жителя обоего пола. Первое место по числу жителей занимал Большой проспект (1819 человек), за ним следовали Багвотовская улица (1670), Люцевская (1642), дома Дворцового ведомства (961) и Александровская слобода (901), здесь проживало 48% всего населения Гатчины.

Среди жителей Гатчины мужчин насчитывалось больше, чем женщин. Конкретные цифры таковы: 7922 мужчины и 6 581 женщина, то есть на десять представительниц прекрасной половины приходилось двенадцать мужчин. Этот незначительный перевес связывался с присутствием в городе военных – 23-й Артиллерийской бригады, лейб-гвардии Кирасирского полка и сводно-гвардейского батальона.

При этом получалось так, что мужское и женское население Гатчины «кучковалось» по половому признаку: на военных улицах преобладало, естественно, мужское население. А на семнадцати из двадцати девяти гатчинских улиц доминировало женское население, причем пальму первенства держала Елизаветинская улица, где женщин проживало в два раза больше, чем мужчин.

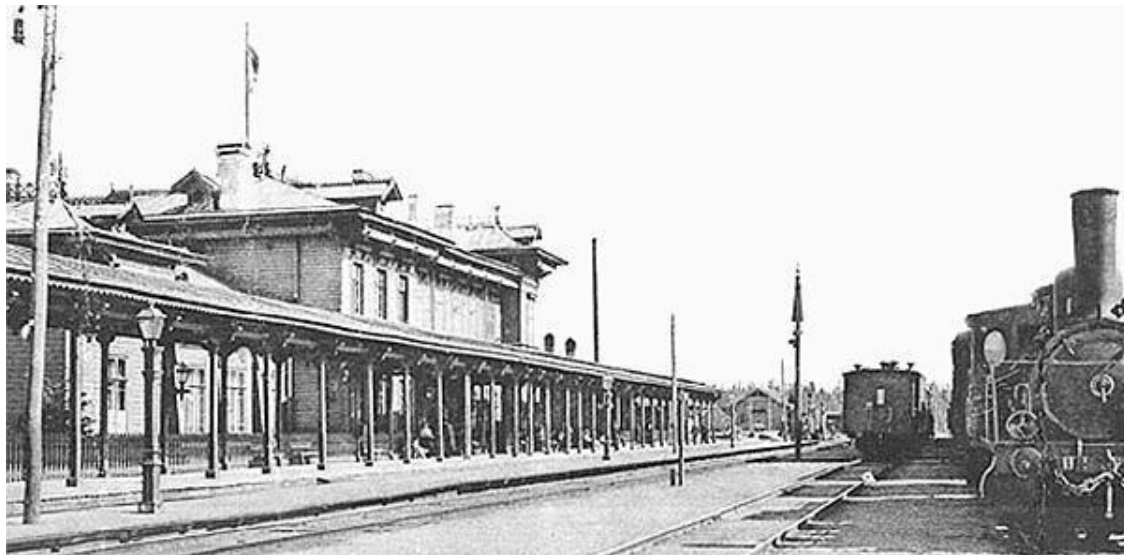


*Гатчина. Люцевская улица. Фото начала XX века*



*Гатчина. Багговутовская улица. Фото начала XX века*

Больше всего гатчинских мужчин было в возрасте от 21 до 25 лет. Это объяснялось тем, что эта графа наполнилась, главным образом, расквартированными в Гатчине нижними чинами. «Для большинства возрастных групп преобладание остается на стороне женщин, – отметили авторы исследования, – и в этом отношении Гатчина ближе подходит к Западной Европе, нежели к России и Петербургу».



*Гатчина. Балтийский вокзал. Фото начала XX века*

Интересную картину представил анализ, касавшийся семейного положения гатчинцев. Оказалось, что почти половину населения Гатчины составляли холостые и незамужние, около четверти – женатые и замужние, небольшая часть – вдовы и весьма мало разведенных.



*Гатчина. Двинские ворота. Фото начала XX века*

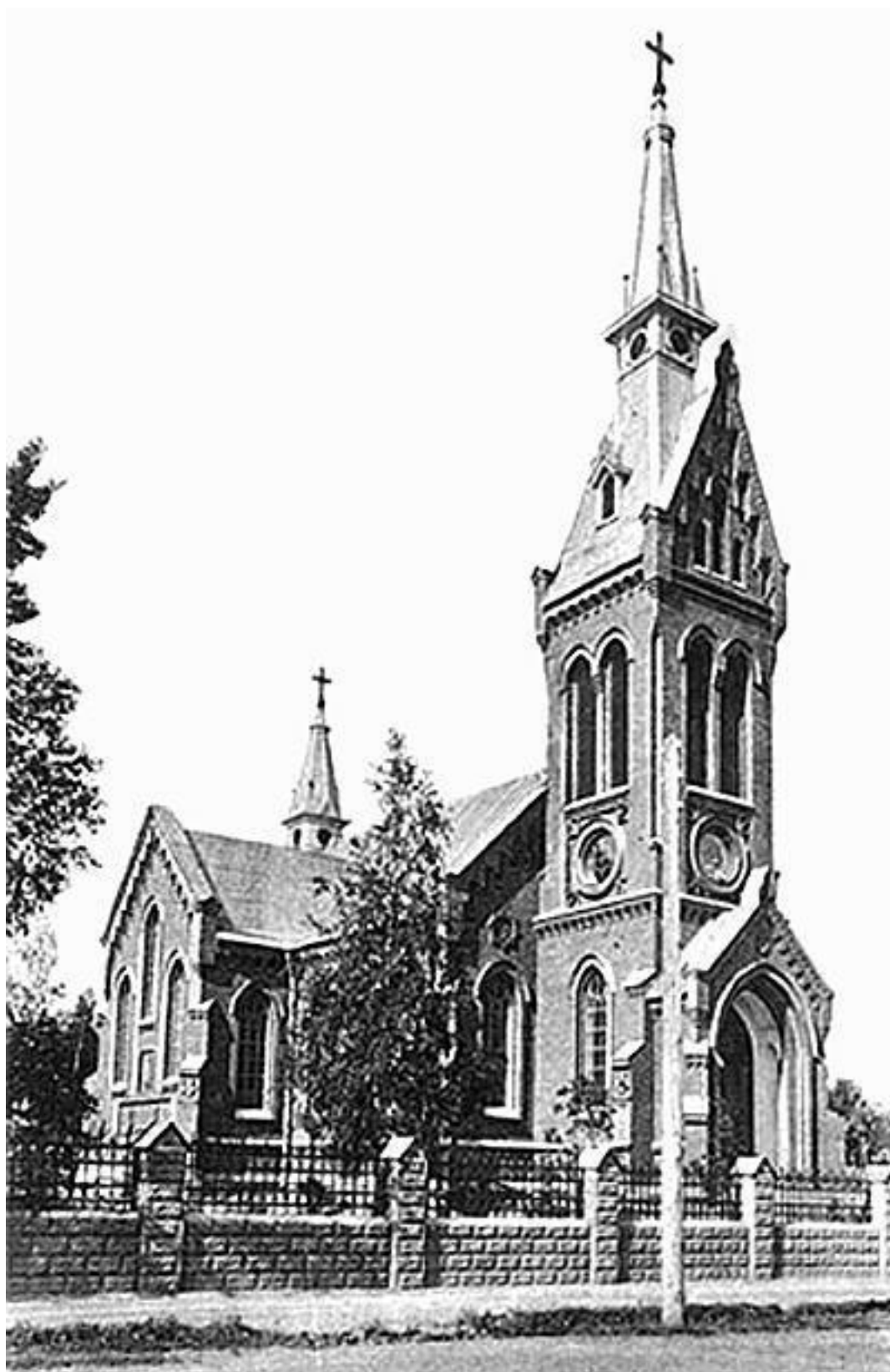


*Гатчина. Казармы 23-й артиллерийской бригады. Фото начала XX века*



*Гатчина. Концерт в парке. Фото начала XX века*

Гатчину конца XIX века с полным правом следовало бы называть «городом веротерпимости». Несмотря на преобладание православных – перепись 1893 года зафиксировала их 83,5%, – в городе оказались представлены и многие другие вероисповедания. Больше всего значилось лютеран (9,5%), затем следовали католики (5%, или 704 человека), иудеи (2%, или 302 человека) и магометане (0,1%, или 21 человек). Нашлись также старообрядцы – их оказалось 0,5%, или 83 человека, а также один представитель армяно-григорианского вероисповедания.



*Гатчина. Костел. Фото начала XX века*





*Гатчина. Лютеранская кирха. Фото начала XX века*

Подавляющее большинство гатчинцев являлись русскими подданными – иностранцев оказалось мало, чуть меньше полпроцента, точнее – 66 человек. На первом месте среди иностранцев значились подданные германской империи, затем шли австрийцы, англичане, французы и итальянцы.



*Зверинская улица в Мариенбурге. Фото начала XX века*



*Гатчина. Полицейское управление. Фото начала XX века*



*Гатчина. Павловский собор. Фото начала XX века*

В сословном отношении, как отмечали статистики, «Гатчина, как и вся вообще Россия, есть город крестьянско-мещанский: почти четверть его населения крестьяне, а более одной трети мещане». Крестьян по переписи значилось 3205 человек, мещан – 2 223, нижних чинов – 1960, а членов семейств нижних чинов – 1175. Затем следовали дворяне (1036), купцы (358), потомственные и личные почетные граждане (637) и «придворнослужители» (749).

Весьма скрупулезно авторы исследования подошли к вопросу о трудовой занятости гатчинских обывателей. По данным статистиков, производительная часть населения Гатчины составила 94,1%, из них чуть больше половины (51,2%) принадлежали к тем, кто непосредственно участвовал в экономической деятельности, а остальные не обладали личным заработком. Более одной пятой населения занималось промыслами и торговлей и жило на эти средства, еще одна пятая часть служила по военной части, более одной четверти существовало на средства родителей и родственников.

«Наибольшая часть самостоятельного населения Гатчины принадлежит к группе военных, – отмечали авторы исследования, – за нею следует население, занимающееся личными услугами. На третьем месте стоят занимающиеся строительным делом и вообще устройством и очисткой жилищ, на четвертом – торговлей и страхованием, на пятом – прислуга дворца

и казенных учреждений, на шестом – живущие доходами и пенсией, далее идут: прислуга домовая, занимающиеся сельским хозяйством, перевозной промышленностью, обрабатывающей промышленностью, трактирным промыслом и т.д.» При этом среди «самостоятельного промыслового населения» Гатчины большинство являлись наемными работниками, и только седьмая часть – хозяевами промышленных предприятий.



*Гатчина. Соборная улица – главная улица города. Фото начала XX века*



*Гатчина. Торговая площадь. Фото начала XX века*

В попытке выявить взаимосвязь между занятиями и семейным положением авторы исследования нашли несколько любопытных закономерностей. Оказалось, что чиновники, хозяева промысловых заведений, священнослужители и прислуга в учреждениях и дворцах характеризовались многочисленностью семейств.

В то же время большинство «бессемейных» являлись рабочими, занятыми различными промыслами. Объяснялся этот факт двумя причинами: во-первых, бедностью рабочих, а во-вторых, тем обстоятельством, что многие из них пришли на летние заработки и семьи их остались на родине.

Из женского населения Гатчины больше половины (4610) не имели личного дохода, то есть были «несамостоятельными»; 1127 дам являлись «самостоятельными», а 844 представительницы «слабого пола» трудились в качестве прислуги. Чем же занимались «самостоятельные» гатчинские дамы?

Больше половины обеспечивали «личные услуги» жителям Гатчины, в том числе занимались стиркой белья, портняжным делом, торговлей, воспитанием и т.д. Четверть женского населения Гатчины получали деньги от родственников либо имели пенсию от государства, а также призывались на общественный или частные счета. Буквально по пальцам можно пересчитать хозяек магазинов и лавок (их в Гатчине насчитали 15 человек), женщин-врачей (12 человек). Шесть гатчинских дам назвали своими основными занятиями литературу и искусство...



*Гатчина. Ежегодный парад по случаю полкового праздника Синих кирасир. Фото начала XX века*

И, наконец, несколько слов о самом городе. Перепись 1893 года зафиксировала в Гатчине 758 «дворовых мест». Из них чуть больше 90% составили дома частных лиц – таковых насчиталось 684. Кроме того, выявили 74 дома, принадлежащих юридическим лицам, 64 дома – казне, шесть – благотворительным обществам, три – церквям и один – сословному учреждению.

А сколько стоило жилье в тогдашней Гатчине? Как выяснилось, средняя годовая плата за аренду квартиры составляла 171 рубль, однако в различных районах Гатчины цены серьезно отличались. К примеру, у линии Варшавской железной дороги цена на квартиру возрастала больше чем вдвое и доходила до 337 рублей в год, поскольку квартиры сдавались тут исключительно под дачи. В самом центре города, на Соборной улице, где большинство квартир занимали торговые заведения, цена составляла 252 рубля в год. Самые дешевые квартиры можно было найти в Александровской слободе (за 63 рубля) и в Фабричном переулке (за 48 рублей).

Нет сомнения, что авторы исследования о Гатчине провели полезнейшую работу не только для своего времени, но и для нас. Сегодня их опыт анализа гатчинской статистики служит уникальным и очень точным свидетельством о жизни и быте Гатчины конца XIX века.



## Гатчинские «огнеборцы»

От неукротимой огненной стихии Россия страдала на протяжении всей своей истории. Петр I после первых крупных петербургских пожаров привлек воинские части для охраны города от огненной стихии, а в 1712 году запретил в новой столице строить деревянные дома и возложил «пожарную повинность» на жителей города.

Только спустя почти сто лет, в 1803 году, Александр I отменил пожарную повинность жителей и организовал в Петербурге городскую пожарную команду, содержащуюся на государственный счет. Но со временем стало ощущаться, что этого недостаточно, и наряду с профессиональными командами, подчиненными полиции, создаются вольнонаемные команды, принадлежащие городскому самоуправлению, общественные команды и добровольные пожарные дружины.

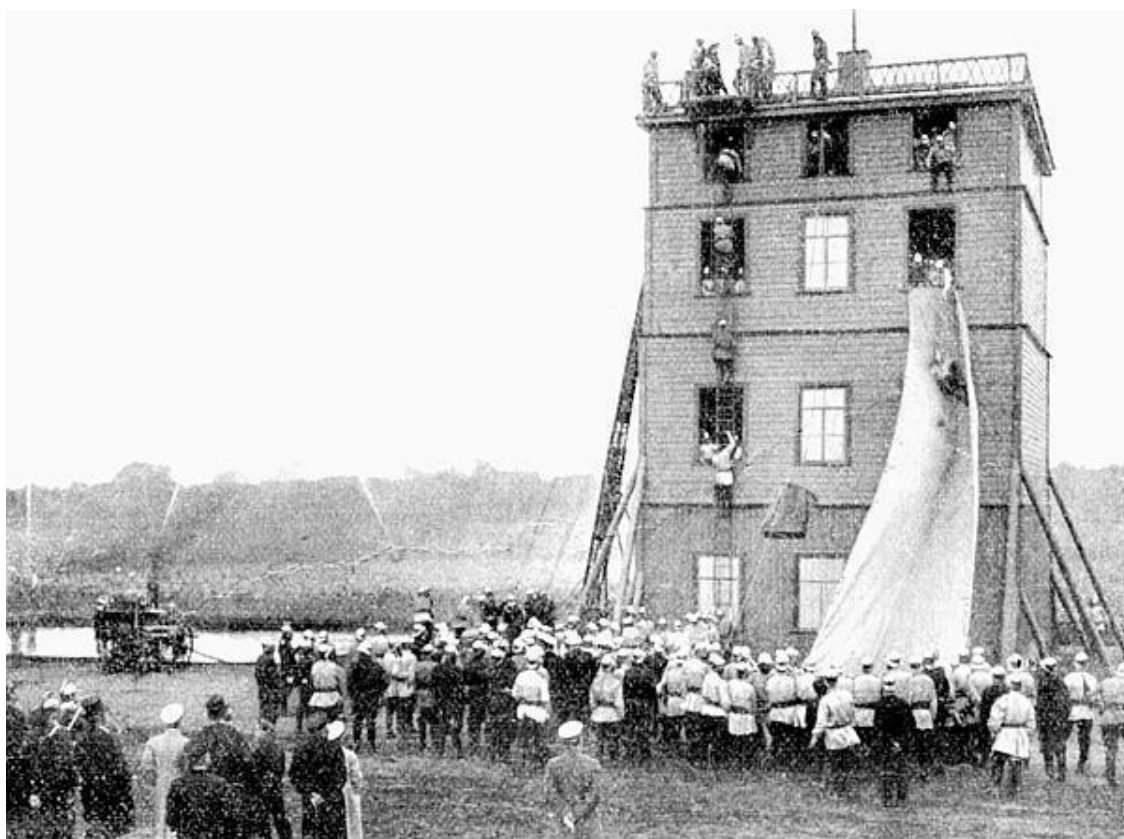
Одна из первых частновладельческих пожарных команд возникла в 1881 году в Стрельне, а организатором ее стал знаменитый стрельнинский филантроп, «первый огнеборец России» князь Александр Дмитриевич Львов. С тех пор борьбой с огненной стихией занимались по всей России не только казенные пожарные команды, но и добровольные пожарные дружины.

Сходным образом дело обстояло и в Петербургской губернии, в частности в Гатчине, которая в начале XX века занимала исключительное положение среди других городов губернии, поскольку была резиденцией государыни императрицы Марии Федоровны. Долгое время Гатчина охранялась только одной дворцовой пожарной командой. В апреле 1905 года возникло Гатчинское городское добровольное пожарное общество, а в конце августа того же года открылось его Мариенбургское отделение.

Новое пожарное общество стало преемником прекратившего свое существование Вольного пожарного общества, оставившего наследство в виде нескольких пожарных труб, багров, топоров и пятнадцати аршин пожарного рукава. С такими ничтожными средствами, не имея поначалу ни помещения, ни лошадей, добровольная пожарная команда и начинала свою деятельность.

Сперва «Гатчинское страховое от огня общество» выдало «добровольцам» безвозмездную ссуду на тысячу рублей, потом на три тысячи, а затем еще на три тысячи с рассрочкой на пять лет – на постройку каменного здания пожарного депо в Мариенбургской части Гатчины. Для этих целей, по ходатайству правления, государь император «высочайше» пожаловал участок земли в Мариенбурге, а на окончание постройки Министерство внутренних дел выдало безвозвратную ссуду в сумме две тысячи рублей.

Торжественная закладка пожарного депо состоялась в конце августа 1909 года в присутствии многих почетных гостей, среди них был известный пожарный деятель и гласный Петербургской городской думы Ландезен, а председатель Российского пожарного общества «огнеборец» князь А.Д. Львов, почти до самой революции руководивший всем пожарным делом в России, прислал телеграмму с пожеланием «дальнейших успехов и процветания».



*Праздник пожарной дружины в Лигово. Учение дружинников. Фото К. Буллы, 1903 год*

«В настоящее время общество прекрасно оборудовано в пожарном отношении, – отмечалось в отчете за 1914 год. – Его депо, построенное из железобетона с прекрасным трубным сараем, театральным залом, квартирами для команды и служащих, может служить образцовым зданием для добровольных пожарных обществ. Ему могут позавидовать и более крупные города».

Пожарная команда состояла из брандмейстера, вахтера и 12 человек команды.

Команда выезжала не только в Гатчину, но и в окрестные селения. В среднем ей приходилось тушить до двадцати пожаров в год и выезжать по ложным тревогам до десяти раз в год. Причины ложных тревог бывали разные: то какой-нибудь бдительный обыватель принимал за пожар бенгальские огни в окнах соседнего дома, то крестьяне жгли костры, а дым поднимался до небес, то сажа в трубе горела. К примеру, за 1910 год добровольная дружина выезжала на восемь тревог. Несколько полыхавших огнем домов, а также часть купален в Приоратском парке удалось отстоять, а вот эстрада в том же парке сгорела до основания.



*Торжественный молебен перед зданием новой пожарной дружины в Лигово. Фото К. Буллы, 1903 год*

Едва ли не самой главной проблемой Гатчинского пожарного общества стала финансовая: где взять деньги на содержание дружины? Годовой бюджет общества достигал тридцати тысяч рублей, и правлению приходилось еле-еле сводить концы с концами, поскольку расходы превышали доходы.

Чтобы найти источники дохода, правление решило расширить деятельность Общества различными культурными и спортивными мероприятиями. Это сразу же привлекло внимание местной публики, не сильно избалованной столичными увеселениями, однако самому Пожарному обществу не только не принесло денег, а ввергло его в еще больший убыток. К примеру, организовали превосходный оркестр, хорошо зарекомендовавший себя в Гатчине и игравший в мае 1912 года в присутствии Николая II и «августейших особ» на Международной пожарной выставке в Конногвардейском манеже в Петербурге. Но, к сожалению, в финансовом отношении оркестр приносил Пожарному обществу одни убытки.

Использование театрального зала тоже не дало желаемых результатов: местная администрация по каким-то причинам разрешала не более одного спектакля в неделю, и деньги с вырученных билетов оказались так малы, что все уходило на содержание зала и театральный реквизит. Устроенные летом прокат лодок, а зимой – ледяной каток в первый год дали доход, но затем, когда интерес публики упал, принесли убытки.

Пожарное общество, по всей вероятности, закончило бы свое существование, если бы не его основатель и душа всего дела господин Лыхин. Еще в самом начале, когда общество только начинало свою деятельность, он пожертвовал для его нужд своих лошадей, а потом из личных сбережений выдал ссуду в размере 18 тысяч рублей на постройку депо и текущие расходы. Правда, не только он один помогал деньгами гатчинским «огнеборцам».

На 1911 год в обществе состояло девяносто шесть «жертвователей», а кроме того семь пожизненных, одиннадцать действительных членов, пятнадцать охотников, а также пятнадцать почетных членов, в их число входили светлейший князь Д.Б. Голицын и первый председатель совета Российского пожарного общества граф А.Д. Шереметев, свободный художник Владимир и петербургский пожарный деятель Ландезен.

Несмотря на все трудности, деятельность Гатчинской добровольной пожарной дружины достойно оценили на самом высоком уровне. В июне 1910 года на очередном съезде Российского пожарного общества его «августейшая» председательница пожаловала на знамя Гатчинского пожарного общества серебряный гвоздь. А спустя несколько лет на Царскосельской юбилейной выставке общество, по присуждению экспертной комиссии, удостоилось большой золотой медали: «За образцово-энергичную и успешную деятельность по организации и осуществлению пожарной охраны своего района».

## Гроза не пощадила городских

В исторических летописях можно найти немало примеров природных катаклизмов, разразившихся в Петербургской губернии. Надолго в памяти современников остался случай, произошедший в Гатчине в мае 1881 года.

«23-го мая, около четырех часов утра, над Гатчиной разразилась сильная гроза со страшными ударами и раскатами грома, – сообщалось в "Петербургском листке" спустя несколько дней после происшествия, в конце мая 1881 года. – В четыре часа десять минут утра молния ударила в обелиск "Коннетабль" вблизи дворца и разрушила его почти до самого основания».

Несколько слов о самом обелиске. С давних пор он является одной из достопримечательностей Гатчины, в свое время он даже считался самым высоким обелиском в Европе (его высота – 32,8 метра). Увенчанный золоченым шаром, он был виден издали и господствовал над всем окружением. Идея постройки обелиска возникла у императора Павла I во время путешествия по Европе 1782-1783 годах. Будучи в гостях у принца Конде в его резиденции Шантийи под Парижем, Павел впечатлился подобным ансамблем с обелиском, воздвигнутым в честь одного из представителей этого древнего аристократического рода Анн Монморанси, который с 1538 года являлся «коннетаблем» – главнокомандующим королевской армией. Поскольку Павлу импонировали сравнения его личности с выдающимися деятелями прошлого, то ему весьма по душе пришлась идея подобного монумента в Гатчине.

Строительство комплекса началось в 1793 году. На холме недалеко от Большого Гатчинского дворца устроили площадь, обнесенную парапетом из пудожского камня, в центре которой установили обелиск, облицованный черническим камнем. Обелиск сложили за один строительный сезон артель каменщиков под руководством крестьянина Архангельской губернии Кирияна Пластинина, используя в качестве материала камень, добывавшийся в деревне Черницкой в нескольких верстах от Гатчины. Вокруг обелиска установили четыре каменные тумбы, соединенные цепями, в амбразурах парапета установили шесть артиллерийских орудий, а на сам парапет нанесли деления импровизированных часов, стрелкой для которых являлась тень обелиска.



*Руины Коннетабля после удара молнии 23 мая 1881 года*

От сильнейшего удара молнии четырехгранная колонна оказалась разрушенной практически вдребезги, почти до самого пьедестала. Жертвой природной стихии оказался городской петербургской полиции Лука Лобов (знак №458), стоявший на посту у подножия памятника. Он погиб под его обломками.

«Отрытый с помощью солдат лейб-гвардии Кирасирского Ея Величества полка, Лобов представлял из себя одну массу, – сообщалось в протоколе полицейских властей. – Раздавленная голова, почти ампутированные ноги, кости тела перебиты, платье висит клочками, шашка без ножен и согнута. Кепи, с прорванной тульей, и обрывки платья, как верхнего, так и нижнего, найдены в разных местах вблизи памятника, по направлению к железному мосту. Остатки колонны и постамент, вследствие полученных повреждений, находятся в таком состоянии, что вызывают принятие мер предосторожности».

Прибывшие на место катастрофы врачи установили, что Лука Лобов погиб от удара молнии – то есть еще до того, как был раздавлен свалившимися на него огромными каменными глыбами. Кстати, остановившаяся стрелка карманных часов, найденных у погибшего городского, показывала время удара молнии – четыре часа десять минут.

Находившийся рядом на посту другой городской, Корней Рево, остался жив, но был сильно оглушен. Его отправили в гатчинский городской госпиталь. «Нервная система у Рево сильно потрясена, – отмечалось в полицейском протоколе. – Есть признаки, что и его коснулось электричество. Ноги его в параличном состоянии. Приняты все меры к его выздоровлению».

По словам Корнея Рево, за несколько минут до удара молнии Лука Лобов звал его к себе, к пьедесталу, предлагая укрыться от проливного дождя. Однако Рево не согласился: «Нельзя, начальство увидит, что сошел с поста своего без позволения, беды наживешь». Однако именно этот отказ, как потом оказалось, спас ему жизнь...

«Удар молнии был так силен, что тряслись здания, – говорилось в корреспонденции "Петербургского листка". – В казармах лейб-гвардии Кирасирского полка треснуло несколько стекол, а на станции Варшавской железной дороги у помощника начальника остановились стенные часы. Несколько больших камней, составлявших обелиск, отброшены на далекое пространство – в приоратский и, частью, в дворцовый сады. Изломано несколько деревьев. Вскоре после первого удара последовала сильный второй, который, однако, прошел благополучно».

Гатчинский историк-краевед Владислав Кислов, являющийся, в частности, автором серии книг «Старая Гатчина. Летопись и очерки медицинской жизни», замечает, что интересны еще некоторые подробности и последствия трагедии. «Почти через месяц после события, 19 июня, утром в Гатчине был пойман с поличным и арестован некто Яковлев, похитивший четыре пуда железных связей от разбитого молнией памятника, – сообщает Владислав Кислов и с горькой иронией добавляет: Оказывается, металл воровали и тогда!».

При обсуждении вопроса о восстановлении памятника выдвигалось несколько предложений: либо сделать обелиск из бетона, либо сложить из тесаного камня без применения металлических деталей, увенчав стеклянным, вызолоченным изнутри шаром, либо изготовить из металла полым внутри с металлическим шаром наверху и громоотводом. Однако окончательным стало решение восстанавливать памятник в его первоначальном виде.

Восстановление обелиска заняло пять лет, поскольку черницкие каменоломни были заброшены, и пришлось проводить их подготовку к добыче камня. Блоки для восстановления обелиска добывались с глубины 6 метров, на реконструкцию ушло 687 штук камня общим весом около 640 тонн. Работы по восстановлению обелиска закончились только в 1886 году. Памятуя о трагическом случае 1881 года, при восстановительных работах сделали проволочный громоотвод, пропущенный через центр обелиска и проведенный в землю на 30 метров.

Забегая вперед, отметим, что в 1904 году производился ремонт обелиска, при этом заменили верхние двенадцать рядов каменных блоков, а в 1914 году отремонтировали парпет, но при этом использовали не пудожский камень, а песчаник. Памятник сильно пострадал во время Великой Отечественной войны, но впоследствии его полностью восстановили.



## Новая Ладога – «сестра Петербурга»

Так сложилось, что Новая Ладога совершенно незаслуженно остается в тени своего знаменитого староладожского соседа. А ведь она – словно бы музей под открытым небом, живая память о богатых традициях российского купечества. Нигде в Петербургской губернии, пожалуй, не оставило русское купечество о себе такую память, как в Новой Ладоге! Нигде оно не пользовалось таким почетом и уважением, как здесь...



*Пейзажи бывшего уездного города Новая Ладога. Фото автора, 1998 год*

Поэтому недаром большевики чувствовали в Новой Ладоге столь нелюбимый ими «буржуазно-мещанский дух» и видели для себя потенциальный источник опасности. «Очагом контрреволюции» в губернии назвала Новую Ладогу в середине 1918 года Е.Д. Стасова, направив сюда ответственного работника товарища Позднякова для установления советской власти.

Последнему это давалось чрезвычайно трудно – ведь новолadoжских коммунистов можно было пересчитать по пальцам. Начав с экспроприации и арестов уважаемых в народе купцов, большевики тут же получили отпор в лице множества местных жителей, поднявшихся на защиту «отцов города». «Новолadoжская вандея» продолжалась всего двое суток, ее жестоко подавил вызванный из Петрограда отряд охтинских рабочих, именовавшийся «Беспощадным».

Но своенравная купеческая Новая Ладога так и не стала типично советским городом. Уникальный пример: за все годы советской власти здесь не появилось памятников Ленину, нет и неперменного атрибута всех городов – центральной улицы Ленина. Новолadoжане в свое время «согласились» на далекого от них Карла Маркса, в его честь переименовав главный проспект – Николаевский.





*Пейзажи бывшего уездного города Новая Ладога. Фото автора, 1998 год*

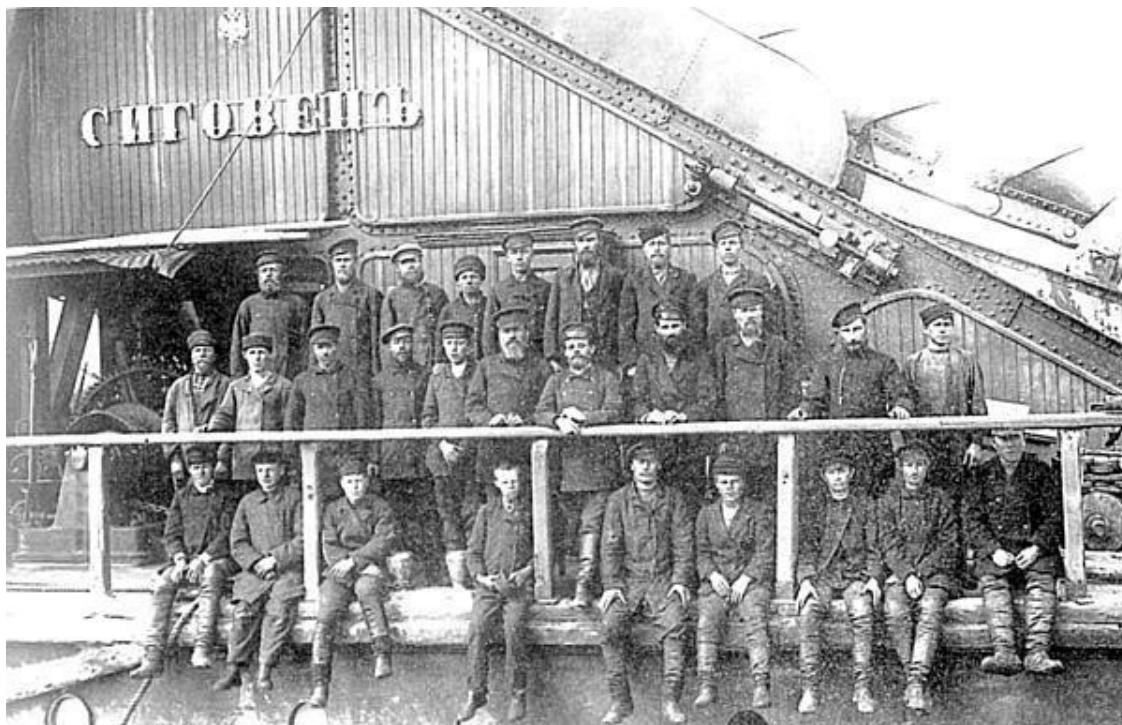
И сегодня Новая Ладога хранит воспоминания о купеческом быте. Торговали тут с давних пор. Еще в незапамятные времена место это стояло на пути «из варяг в греки». А начинался город с монастыря – Николо-Медведского, впервые упомянутого в 1500 году. Находясь на перекрестке торговых путей, монастырь служил не только местом отдыха торговых людей, но и легкой добычей для иноземных завоевателей.

Много натерпелись иноки от шведов, и только монашеская братия вздохнула спокойно, не тут-то было – началась Северная война. У Петра I, побывавшего в монастыре в 1702 году, появились на него свои виды. По велению царя монастырь обратили в крепость. Вскоре война

ушла отсюда, обороняться стало не от кого, но крепость послужила толчком для создания нового города.

Возник он, как и Петербург, в приказном порядке. Российское государство всегда мало заботилось о желаниях его простых граждан – державные интересы стояли превыше всего. Указ Петра повелевал «жителей Старой Ладogi, Тихвина переселить в град Новую Ладogu, сюда же сволочить ссыльных и беглых крестьян».

Костяк первых жителей города составили судостроители новолadoжской верфи, основанной в 1708 году. За четверть века активной работы с ее стапелей сошло 160 судов разных типов, и среди них – корабли «Рига» и «Выборг», открывавшие первый ряд линкоров Балтийского флота.



*Лadoжский канал. Группа инженеров и рабочих на борту землечерпалки «Сиговец». Фото 1908 года*

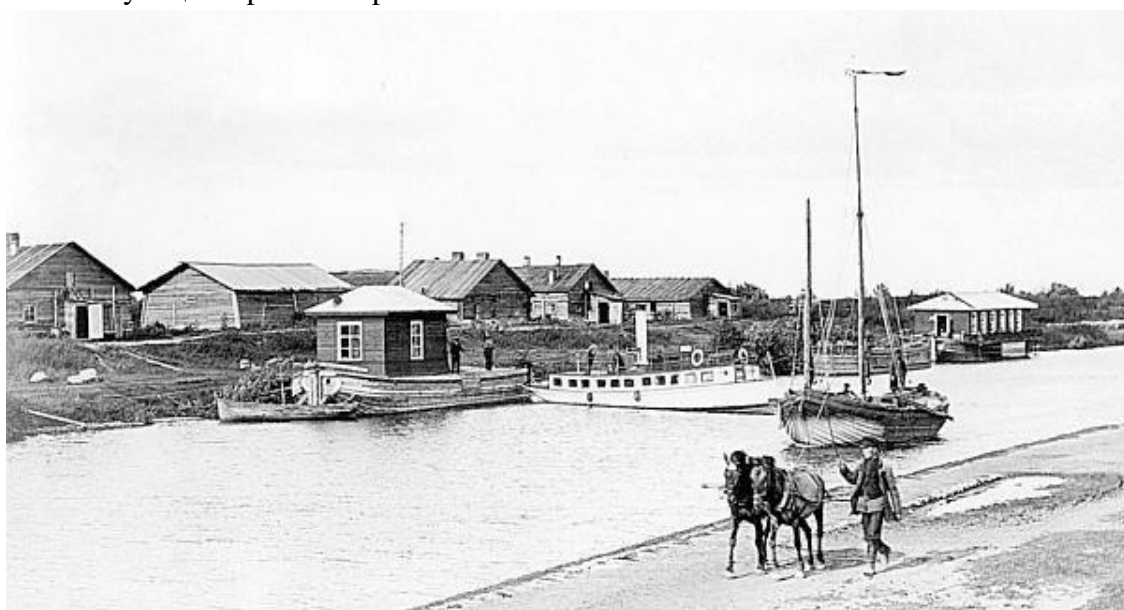
Гордятся новолadoжане и каналами, они начинаются в городе и идут вокруг всего Лadoжского озера. Их тоже задумал Петр I – чтобы обезопасить суда, идущие в Петербург, от беспокойного нрава Лadoги. Каналы не только украсили город – работа на них, наряду с рыбной ловлей, стала основным занятием местных жителей. В них заключался источник благосостояния купечества, занимавшегося рыбной ловлей и торговлей рыбой, конной тягой на каналах, торговлей хлебом, заготовкой дров для столицы, добычей известковой плиты. Всем новолadoжанам даже сегодня известны купеческие династии Кукиных и Спировых, Алонкиных и Каялиных, Шабаниных и Онускиных.



*Ладожский канал. Бурлаки. Фото 1900-х годов*

Город строился и благоустраивался на купеческие деньги. Нынешний проспект Карла Маркса (бывший Николаевский) до сих пор хранит вид образцового уездного купеческого городка: двухэтажные домики с непременно мезонином (внизу раньше были лавка, трактир или чайная).

«Николаевский проспект – это Невский Новой Ладogi, – говорилось в конце XIX века в одном из описаний этого милого уездного городка, – тут обыкновенно прогуливаются горожане, тут же зимой происходит катанье на лошадях, тут можно надеяться встретить нужного человека, тут узнаются местные новости. Из других улиц ближайшие к центру похожи на городские, а удаленные от центра напоминают деревни: дома в них деревянные, нередко покшивившиеся, перекосившиеся, глубоко осевшие в землю, с ветхими крышами, подчас с разбитыми стеклами; подле домов садики, огороды и заборы; улицы в большинстве немошенные, зимой с большими сугробами снега, по которым пролегает извилистая, мало наезженная дорожка; летом же эти улицы порастают травой...»



*Ладожский канал. Конная тяга. Фото 1900-х годов*

К слову, новолодожские купцы вовсе не были такими самодурами и невежами, какими мы привыкли видеть их в литературе. Глубокие традиции имела в Новой Ладоге купеческая благотворительность. И по сей день у Климентовской церкви на главной улице сохранился памятник на могиле купца Назара Фомича Кулагина – создателя городского благотворительного общества, содержавшего бесплатную столовую, приют для малолетних и дом милосердия.

Заболотилось купечество и об образовании: бесплатно снабжало школы учебниками, школьными принадлежностями и даже обувью, учреждало стипендии для малоимущих. Кстати, в начале века на 4-5 тысяч населения в Новой Ладоге приходилось 2 церковно-приходских и 3 начальных школы, женская гимназия и высшее училище для мальчиков. Городок поражал своей просвещенностью. В нем имелись две типографии, библиотека, созданная на деньги местной интеллигенции, одно время издавалась газета (о ней – чуть позже). А купец Пивоваров даже выпустил серию открыток с видами города, назвав ее «Привет из Новой Ладуги».

Существовали у новолодожан и свои святыни. Особо почитались Николай Чудотворец, покровитель всех путешествующих и «водоплавающих», и Иоанн Кронштадтский, по некоторым данным, тот начинал служить именно в Новой Ладоге. Другими культовыми фигурами считались полководец Суворов, командовавший расквартированным здесь в 1760-х годах Суздальским полком, и государь Александр П.



*Ярмарка в Новой Ладоге. Фото конца XIX – начала XX века*

Славилась Новая Ладога давними патриархальными обычаями. Один из них, описанный в 1850 году на страницах «Санкт-Петербургских ведомостей», имел отношение к свадьбам новолодожских купцов и мещан. В былые времена нравственность купеческой или мещанской дочери до свадьбы охраняли так ревностно и усиленно, что она порой не смела и носа высунуть за ворота. Даже в церковь приходилось идти в сопровождении вереницы старух. В подобных условиях молодому человеку нелегко завести знакомство с девушкой, и тут помогали вечера, проводившиеся на Рождество у местных купцов. На рождественских вечерах девицы в блестящих жемчугом коронах-кокошниках играли и танцевали, водили хороводы и пели песни. Молодым людям разрешалось встраиваться в хоровод – там и происходило первое знакомство.

На другой же день сваха являлась к родителям счастливой избранницы, а уж после сватовства со свадьбой не медлили – хотя дело это дорогое. За неделю до свадьбы жених нанимал



сани для подруг невесты, и те с песнями ездили по Новой Ладоге. Молодые же в это время сидели дома и «ворковали» о будущем...

Местной традицией было совершение 2 июля крестного хода вокруг всей Новой Ладogi и в пригородное село Креницы, причем по пути следования совершалось до полутора десятка молебствий. Совершался этот крестный ход в память прекращения сибирской язвы и падежа скота, свирепствовавших в этих краях в конце 60-х годов XIX века.

О жизни и быте новолadoжских жителей дает представление уникальное исследование Н. Маркова, отпечатанное в городе Острове в 1891 году в частной типографии А.С. Степановой и озаглавленное «Новая Ладога, уездный город С.-Петербургской губернии, в современном его состоянии».

«Жителей в Ладогe, по официальным данным, считается 4000 человек, – сообщал Н. Марков. – Больше всего русских и затем евреев. Поляков, чухонь (так в тексте. – С.Г.) и немцев по несколько человек. Между жителями города очень много пришлого элемента, пребывающего в городе или временно, как, например, почти все чиновники, или же приписавшихся к городскому обществу». Главными занятиями жителей Новой Ладogi назывались торговля, конная тяга судов по каналам и рыбная ловля.





*Остатки еврейского кладбища в Новой Ладоге. Фото автора, 2000 год*

Новоладожские евреи в конце XIX века являлись наиболее представительным из национальных меньшинств этого уездного города, они занимались портняжным, сапожным, лудильным и часовым ремеслами, а также торговлей старьем. Память о них до сих пор сохранилась в Новой Ладоге: среди нынешних достопримечательностей города – заброшенные остатки старинного еврейского кладбища. Старые надгробия с эпитафиями на идише почти наполовину вросли в землю...

Русские жители занимались портняжным, сапожным, столярным, печным, штукатурным, малярным, кузнечным делом, а также огородничеством, торговлей рыбой и съестными припасами, особенно летом на берегу Волхова. Рыба местного лова – сига, лудога, корюшка, лещи и сырть – отправлялась главным образом в Петербург.

Зимой из-за отсутствия удобных путей сообщения с Петербургом, уездом и другими ближайшими городами в Новой Ладогe местные жители занимались ямщицеством. Возили желающих на тройках и парах в Петербург, Тихвин и в ближайшие места, перевозили товары из Петербурга в Новую Ладогу, а в самом городе промышляли в качестве легковых извозчиков.

«Жизнь в Новой Ладогe довольно монотонна, – вынужден был констатировать Н. Марков в своем кратком исследовании. – Игра в карты – наиболее употребительное развлечение в течение осени и зимы. Существует общественный клуб, но и в нем преобладают карты. Другими развлечениями Новая Ладоба очень бедна: то заедет какая-нибудь плохонькая труппа актеров, то фокусник, да во время Успенской ярмарки на площади устраиваются деревянные балаганы. Летом ходят на охоту, которая в здешних краях очень хороша – много водяной птицы, катаются на лодках по реке, а также совершают интимными кружками прогулки за город».

«Любовь к музыке развита слабо, – говорилось в том же исследовании. – В среде мещанства устраиваются в зимнее время вечеринки, на которые собирается молодежь и развлекается танцами под гармонику или скрипку музыканта-самоучки...»

\* \* \*

Едва ли справедливо, что сегодня все лавры туристического интереса достаются Старой Ладогe. Ведь и в Новой Ладогe есть на что посмотреть.

Любопытно, что по сей день многие присутственные места в Новой Ладогe располагаются по своим прежним, «историческим» адресам. Аптека – в том самом здании, где испокон веков находилась новоладожская аптека, то же самое с почтой и гостиним двором. Местная мэрия занимает бывший дом купца Старикова, в здании бывшего земства теперь гостиница «Радуга», в бывшем доме купца М.Ф. Кукина – библиотека.

Про купца Кукина ходила в Новой Ладогe слава как о добром и щедром человеке. В местном историко-краеведческом музее есть, к слову, книжка, где сделаны записи о товарах, взятых у купца Максима Федоровича Кукина в долг. Очень любопытно в ней вот какое примечание: «В случае произойдет какая-либо ошибка со стороны моей или служащих моих при отпуске или записывании товаров при счете книжки, то покорнейше прошу в лавку мою заявить, из которой выдана означенная книжка, для исправления ошибки».

Самый старый дом в Новой Ладогe датируется 1711 годом: его выстроил переселенец из Старой ЛадогИ Петр Иванович Барсуков. Именно в этом доме во время строительства Петровского канала жил со своей семьей Миних.

В 2004 году Новая Ладоба, которую называют «сестрой Петербурга», торжественно отмечала свой трехсотлетний юбилей. «Вот и дожила Новая Ладоба до своего 300-летия, – отмечалось в одной из публикаций того времени. – Дожила, как немногим удавалось, сохранив облик русского провинциального городка. Старинные двухэтажные купеческие дома, почти в каж-

дом окне – герань. Здесь вполне могли бы жить герои Александра Николаевича Островского. Его Ларисы, Катерины, Тихоны, Марфы Игнатьевны, Поликсены, Мурзавецкие... Побывать в Новой Ладогe – все равно что крутануть назад машину времени: и не надо учебников истории – вот он, типичный уездный городок Российской империи».

## **«Мирный труд плодотворнее шумной борьбы!»**

Сегодня уже никого не удивишь местными районными газетами, в далеких уголках российской провинции они служат едва ли не единственным «рупором» общественного мнения. А в начале XX века появление таких газет становилось незаурядным событием в жизни уездных городов Петербургской губернии.

Издавалось их совсем немного – несколько газет выходило в Луге и Гатчине, и сегодня они служат для нас уникальной летописью тогдашней провинциальной жизни. А в марте 1913 года появилась еще одна газета – «Озерной край» (Да, именно «озерной», но далее я позволю себе исправление названия на более благозвучное «озерный». – С.Г.). Выходила она в уездном городе Новая Ладога.

«Появление первый раз газеты в провинциальном углу всегда вызывает массу толков, волнений, предположений, словом, обыватель невольно приоткрывается к чему-то если не скандальному, то во всяком случае необычайному, – говорилось в редакционной статье самого первого номера. – Все лица и учреждения, имеющие значение общественное, на газету смотрят как на нечто кляузное, желающее кого-то в чем-то обязательно уличить, уязвить, словом – подложить свинью; а лица, не имеющие никакой общественной деятельности, но одержимые зудом обличения, чают в появившейся газете встретить почему-то своего друга-заговорщика».

Но ни ту, ни другую роль «Озерный край» брать на себя категорически не желал. «Наша задача не быть пугалом. Мы не берем на себя и непосильной роли пророка, так как учить, просвещать не собираемся, а тем более не намерены развешивать партийного флага какой-нибудь окраски... Для каждого живого дела необходимо и живое слово, а последним и должна быть местная газета. Вот наша главная цель». А потому девизом газеты стал лозунг, и сегодня звучащий весьма актуально: «Мирный труд плодотворнее шумной борьбы!»

Писал «Озерный край» обо всем, что интересовало жителей Новой Ладоги и окрестных мест – от событий мирового масштаба до мелких подробностей провинциальной жизни. Новые сенсации в науке, грозные события в Европе, где как раз в это время разгоралась война на Балканах, последние известия из Афин, Белграда, Лондона и Софии волновали новолadoжан не меньше, чем кражи в купеческих лавках или открытие реального училища.

Местные поэты выступали со своими стихами, а доморощенные политические обозреватели судачили о том, что «Государственная Дума потеряла свою прежнюю привлекательность для населения» и своими угодничеством и болтовней похоронила все народные надежды. Поэтому гораздо большего внимания удостоивалась Новолadoжская городская дума как более «близкая к народу». К примеру, вот перечень вопросов, обсуждавшихся на ее заседаниях весной 1913 года: о паровой машине для местного пожарного общества, об отчетности городского банка, а также о сдаче в аренду травы для тягловых лошадей обществу коннопромышленников.

Как и сегодня, жители жаловались на дороговизну, а свои чувства выражали порой даже в стихах. Некий поэт поместил в «Озерном крае» стихи под заглавием «Дороговизна», в одном из них он писал:

Где ты, святая старина!  
Теперь не то у нас в отчизне:  
На все возвысилась цена,  
И нет конца дороговизне.

Впрочем, дороговизна – вещь относительная, и среди читателей «Озерного края» встречались люди обеспеченные. Поэтому им в первую очередь адресовалась реклама, обильно раз-

брошенная на страницах газеты. Конечно, без нее никак не обойтись – газета нуждалась в деньгах, и ее главный редактор Е.Л. Скрыгловецкий хорошо это понимал. Понятное дело, что рекламу давали местные коммерсанты. «Гостиница "Рыбка" в г. Новая Ладога на набережной реки Волхова, – сообщал один из них. – Хорошие кушанья и вина лучших фирм. Цены всему общедоступные. Первокласная кухня под наблюдением опытного повара Санкт-Петербургской первокласной гостиницы».

Ренсковый погреб госпожи Араповой, что на берегу Волхова, предлагал русские и иностранные вина, вина удельного ведомства, минеральные воды, а также «фрукты и конфекты». «Господа мужчины! – гласила другая реклама. – Обратите внимание на торговый дом братьев Кочиных. Вы там сможете получить для себя великолепное пальто деми-сезон! Чудный костюм по последней моде».

Сам Скрыгловецкий постоянно использовал страницы газеты, чтобы разрекламировать собственные коммерческие предприятия. Его типография и переплетная мастерская, помещавшиеся в самом центре города, в доме напротив древней Климентовской церкви, предлагали: «Большой выбор визитных и свадебных билетов по самым дешевым ценам, конторских, расчетных и заборных книг. Готовые и на заказ. Специальное изготовление школьных тетрадей». А мадам Скрыгловецкая, всегда «готовая к услугам», принимала в окраску и химическую чистку мужские и дамские гардеробы, бальные платья, ковры, тюлевые занавески, а также шелк, бархат, батист. И все – «по крайне дешевым ценам». Правда, чтобы получить свои вещи обратно, надо запастись немалым терпением: принятые вещи выдавались обратно не ранее чем через четыре недели.

Конечно, местные обыватели, за долгие годы привыкшие к тихой идиллии уездного городка, были не прочь пощекотать себе нервы леденящими душу страшными историями о беглых каторжниках, маньяках и просто грабителях с большой дороги. А случалось всякое. Итак, открываем раздел «Происшествия» газеты «Озерный край».

*«К приставу г. Новой Ладоги поступило заявление от мещанина Матвея Кострова с просьбой о том, чтобы убить собаку под кличкой Нерон, принадлежащую заявителю М. Кострову ввиду того, что она искусила его, но впоследствии отказался».*

Другое событие, удостоившееся публикации:

*«7 марта была поставлена за балаганами городской управы волостным старишкой Шульгиным лошадь с санями, на санях находился ковер и кнут. Придя в 8 часов вечера к саням, хозяин не нашел в них ковра и кнута».*

Долгое время новолadoжан беспокоили беглые каторжане, скрывавшиеся где-то на территории уезда. Они бежали из Шлиссельбургской каторжной тюрьмы. Одного из них вскоре арестовали в деревне Свиныкине Новолadoжского уезда, другой же неизвестными путями сумел скрыться от полиции и добрался до Жмеринки, но там его опознали и возвратили в тюрьму.



*Ладожский канал у Волхова. Фото из семейного архива П.В. Половникова*

Случались и ужасные, леденящие душу происшествия, наводившие страх на обывателей. «В селе Мотохове Новолadoжского уезда собака крестьянина Ивана Талова принесла к колодцу обглоданный ею труп младенца, – читаем в "Озерном крае". – Сразу же пало подозрение на крестьянскую местную девицу, которая считалась беременной, и после праздника Рождества Христова распространился слух, что она разрешилась от бремени. Сама же девица виновность отрицает и в этом не сознается». Или другой случай – банальная пьяная ссора. «17 сего февраля в лесной будке близ деревни Колосарь Новолadoжского уезда крестьяне деревни Остров Иван Егоров и Иван Пюшин во время выпивки поссорились из-за водки и последний, схватив поблизости стоявший чайник с кипятком, вылил Егорову на голову, – сообщала газета. – Пострадавший для оказания медицинской помощи отправлен в больницу».

Впрочем, не только криминальные происшествия случались в окрестностях Новой Ладogi. Однажды на правом берегу Волхова опустился воздушный шар Петербургской воздушной офицерской школы, долетевший от столицы за восемь часов. Его пассажиры, поручики Леонид Липпинг и Владимир Райвищевич, сразу же разобрали шар на части и выслали на станцию Бабино для отправки в Петербург.

Но неправильно будет считать, что только сенсации и криминал интересовали новолadoжан, чувствовавших себя патриотами не только своего милого городка, но и всей России. «Накануне торжественного праздника по случаю трехсотлетия Дома Романовых настроение у местных обывателей приподнятое, – писал "Озерный край". – Все куда-то спешат, торопятся, украшают дома флагами и вешают фонарики, у здания казначейства идет спешная работа по укреплению звездочек с плошками для вечерней иллюминации, а у помещения клуба Пожарного общества на балконе был устроен балдахин, задрапированный и украшенный зеленою, разноцветными фонарями и национальными флагами».

Сегодня много говорят о том, что патриотизм начинается с любви и почитания малой родины. Об этом говорил век назад и «Озерный край», отмечая, что до сих пор мало кто знает о богатом прошлом Приладожья, с давних пор привлекавшего к себе внимание исследователей русской старины.

«Одной из задач нашей газеты, – писал "Озерный край", – естественно, является необходимость внести в свою программу как сообщение результатов исследований нашей старины, так и печатание на страницах газеты особых очерков, характеризующих древнюю жизнь предков ладожан. Ведь Приладожье – один из таких уголков нашего Отечества, который имеет и

темные, и светлые страницы истории, которыми гордится или над которыми сокрушается и даже плачет потомство...»

## На страже личности и собственности

«Моя милиция меня бережет», – говорили мы когда-то, свято веруя в то, что если, не дай Бог, что случится, стражи порядка всегда придут на помощь. А в прежние времена такой надеждой обывателей был городской. Ему надлежало выступать не только охранителем спокойствия, но и образцом порядочности, честности и ревностного отношения к службе.

Из криминальной хроники Новой Ладogi:

*«Раскрыто дело о хищении спирто-калильного фонаря из помещения местного общества трезвости, где устраивались спектакли. Оно случилось в сентябре 1911 года, а спустя полгода фонарь нашли в местном клубе в раздевальной комнате как собственность буфетчика. Выяснилось, что он купил его у некоего Леицкого, а тот, в свою очередь, приобрел его в Петербурге. Буфетчик в краже не признался, но по делу был составлен протокол».*

*По сообщению «Озерного края», 1913 год.*

...Передо мной – «Инструкция для городских Новоладожской городской полицейской команды», изданная в Новой Ладoge в 1914 году. Начинается она такими словами: «Городовой есть блюститель порядка и благочиния и страж, оберегающий личность и собственность каждого».

Городовой должен был «приказания своего начальства исполнять с точностью и быстротой», «вести жизнь честную и трезвую, ни в чем не зазорную, соблюдать опрятность и быть всегда одетым по форме», «быть правдивым и ни под каким видом не позволять себе делать ложный доклад начальству». Стражам порядка вменялось в обязанность не только наблюдать за сохранением «приличия и благопристойности», но и самим подавать пример в этом отношении не только по службе, но и вне нее.

Городовому не разрешалось заводить знакомства с людьми, которые пользовались дурной славой, а также входить в «неоплатные долги», чтобы не быть в зависимости от кого бы то ни стало. А главное, стражу порядка надлежало «заботиться о добром имени и чести своего звания». Городовому следовало быть идеальным защитником народа и закона – быть наблюдательным, храбрым, деятельным, всегда сдержанным и хладнокровным, «распоряжаться быстро, но спокойно, не шумя и не крича без толку». Не правда ли, о таких стражах закона мы мечтаем и сегодня?..

Все требования об исполнении закона или распоряжений начальства городовому следовало предъявлять публично спокойно и вежливо, но вместе с тем твердо и настойчиво. В споры и пререкания ему вступать не разрешалось. «Суетливость, оскорбительное обращение и резкость в словах или действиях вредят делу и унижают достоинство городского», – говорилось в инструкции. Из криминальной хроники Новой Ладogi:

*«Святотатственная кража. С 10 на 11 марта сего года в Новой Ладoge совершена кража в лавке купца В.И. Каялина и совершено святотатство в соборе Св. Николая Чудотворца. Украдено процентными бумагами на 10 200 рублей и расписок на хранение в Государственном банке на 5850 рублей».*

*«Озерный край», 1913 год.*

Городовой имел огромное множество обязанностей, причем практически во всех сферах общественной жизни.

На первом месте стояла «охрана безопасности лиц и имущества» от преступных действий, а также предупреждение (сегодняшними словами – профилактика) преступлений. К примеру, строго оговаривалась следующая типичная ситуация: если городской видит, особенно ночью,



что некто неизвестный проходит по улице либо выходит из дому с узлом или ношей и навлекает при этом на себя подозрения в краже, страж порядка должен остановить его и расспросить: кто он, что и куда несет. Если подозрительный субъект давал сбивчивые ответы, то городовому предоставлялось полное право задерживать его и доставлять полицейскому приставу.

На помощь себе городской призывал свистком, причем два отрывистых свистка обозначали сигнал о немедленной помощи, а один продолжительный свисток означал проверку, своего рода переключку. Другие городовые должны отвечать на этот сигнал аналогичным продолжительным свистком.

Конечно, львиная доля обязанностей городского лежала в сфере «охранения общественного порядка и благочиния». Он наблюдал, чтобы на улицах, площадях и у казенных винных лавок не происходило «сборищ толпы». Продавцы в казенных винных лавках могли рассчитывать на помощь городского в выдворении из лавок пьяных и нарушителей порядка.

На улицах и площадях городовому следовало «не позволять играть на гармониках и других инструментах, а также петь песни; не допускать бесстыдных или соединенных с соблазном для других действий, а равно отправлять естественные надобности на тротуарах и улицах, в особенности же днем и на виду публики». Стражу порядка предписывалось отправлять в полицию мужчин-ловеласов, вина которых состояла в том, что они «назойливо приставали или оскорбляли проходящих женщин», а также «всех нищих, просящих подаяние по лени и привычке к праздности, а равно с дерзостью».

Что же касается политики, то и здесь городовому следовало оставаться начеку: о возникновении тайных обществ и собраниях таких обществ страж порядка должен был немедленно докладывать вышестоящему начальству. Городовой следил, чтобы без разрешения начальства никто не смел расклеивать объявления и афиши, а также раздавать на улице «объявления, брошюры и бумаги, к распространению не разрешенные». Если же объявления развешаны с позволения начальства, то городовой стоял на страже, наблюдая, чтобы никто из посторонних лиц не смел срывать расклеенные объявления и афиши.

Городовой в те времена являлся «по совместительству» и «гаишником» – он следил за порядком и безопасностью при движении по улицам. Езда допускалась только «умеренной рысью», причем городовой имел право требовать, чтобы все едущие обязательно держались правой стороны.

Но главное, городовому вменялось, следить за гуманным отношением к лошадям: «Езда на хромых, искалеченных и замученных лошадях воспрещается, и виновных в этом и вообще лиц, жестоко обращающихся с животными, следует доставлять в полицию». Стражу порядка следовало наблюдать, чтобы при езде по улицам все правящие лошадьми «не ездили вскачь и вперегонку», а также уступали дорогу крестным ходам, похоронным процессиям, пожарным обозам, проходящим частям войск и арестантским партиям.

С другой стороны, городской выступал защитником прав пешеходов и контролировал порядок не только на проезжей части, но и на тротуарах. Он наблюдал, чтобы тротуары были всегда свободны для беспрепятственного движения публики, при этом запрещалось возить по тротуарам тележки и сани, за исключением детских, носить громоздкие тяжести и другие предметы, стесняющие движение. Ну а поскольку Новая Ладога не отличалась столичным характером, а являлась, скорее, полугородом-полудеревней, городской следил, чтобы домашний скот не бродил по улицам и тротуарам.

Имел городской и определенные санитарные обязанности – он надзирал за торговлей и перевозкой мяса и съестных припасов по городу. То есть он выступал своего рода защитником прав потребителей и грозой нечестивых торговцев.

Стражу порядка вменялось в обязанность наблюдать, чтобы не продавались испорченные съестные припасы и напитки, а также чтобы торговля дичью не производилась в то время, когда охота воспрещалась. Против непорядочных торговцев городской мог принимать самые

строгие меры: неклеименные весы, аршины и другие явно неверные меры для продажи подлежали немедленному изъятию и передаче, «при понятых, вместе с виновными», полицейскому приставу.

Итак, много обязанностей имел городской. А что же ему воспрещалось? На первом месте, как гласило в новолadoжской инструкции, значилось запрещение «во время отправления служебных обязанностей принимать какие-либо частные поручения, не относящиеся к его прямым обязанностям». Во-вторых, городскому запрещалось ходатайствовать по делам частных лиц в полицейских учреждениях и брать подсудимых на поручительство.

Репутации стража порядка надлежало быть буквально кристально чистой: ему запрещалось без служебной надобности входить (даже не посещать, а именно входить) в питейные заведения, а также при исполнении службы курить табак. И что немаловажно, городскому запрещалось заниматься торговлей и подрядами. Рискну предположить, что немногие городские могли похвастаться тем, что полностью, по всем параграфам отвечали требованиям своей должностной инструкции...

В случае же образцового исполнения обязанностей, а также за отличие по службе, городского могли наградить медалями с надписями «За беспорочную службу в полиции» и «За усердие», а также знаком отличия на Георгиевской ленте с надписью «За храбрость».

## «Младший брат» московского памятника

Одной из главных городских достопримечательностей Новой Ладogi стал памятник царю-освободителю Александру II, открытый в 1913 году. К сожалению, судьба уготовала ему короткий век – всего пять лет простоял памятник на пьедестале, а затем его снесли во время Гражданской войны.

Так сложилось, что после октября 1917 года в России особенно не повезло монументам, увековечивавшим Александра II – царя, освободившего страну от крепостного рабства. До революции Александр II был одним из самых почитаемых русских императоров, а день отмены крепостного права (19 февраля по старому стилю, 3 марта – по новому) воспринимался как исключительное событие в истории России, стоящее в одном ряду с крещением Руси, Куликовской битвой и Полтавской победой. Ведь именно с него, как считалось, началась «новая русская жизнь».

Этот день стал официальной памятной датой. Еще в 1882 году Александр III повелел считать 19 февраля Днем всенародного празднования в память освобождения крестьян от крепостного права, а Священный Синод определил, чтобы во всех церквях в этот день ежегодно совершались заупокойные литургии и панихиды по царю-освободителю Александру II. В 1903 году Священный Синод постановил: «Установить 19 февраля для увековечения памяти Александра II во всех православных церквях империи торжественное служение божественной литургии, а после нее благодарственного молебствия с провозглашением многолетия царствующему государю и его семье, державе Российской и всем православным христианам и вечной памяти царю-освободителю».

Особо торжественно отмечался 50-летний юбилей отмены крепостного права в 1911 году. В нем принимали активное участие Государственная дума, правительственные, городские, земские и сословные учреждения, а также политические клубы столицы.



*Торжественная церемония освящения памятника Александру II в Мурино, 1911 год. Из архива муринского старожилы А.А. Иванова*

Он вместил в себя множество официальных мероприятий – богослужения и панихиды, юбилейные банкеты и приемы.

По всей России возводилось множество памятников царю-освободителю. Как правило, это были достаточно похожие друг на друга бюсты царя. Немало подобных памятников появилось в ближайших предместьях столицы – в населенных пунктах Петербургского уезда, причем инициатива часто исходила от волостных правлений, открывших свою деятельность по воле «царя-освободителя». К примеру, Парголовская волость поставила памятник в Парголово около часовни – там, где потом установили памятник Ленину. Стародеревенское волостное правление решило увековечить юбилей установкой памятника в сквере перед домом правления, вблизи вокзала Приморской железной дороги, две ветки которого связывали Петербург с Сестрорецким курортом и с Озерками.

В результате «войны с царскими памятниками», объявленной большевиками, от многочисленных бюстов Александра-освободителя почти не осталось и следа. Впрочем, все-таки что-то кое-где уцелело. К примеру, сохранился до наших дней постамент памятника Александру II, установленного в 1911 году в Мурино. Наверное, в немалой степени потому, что его соорудили из нового для тех времен строительного материала – железобетона.

Памятник стоял возле часовни святого благоверного князя Александра Невского, построенной в 1882 году на пожертвования крестьян в память мученической кончины «царя-освободителя». Памятник сбросили, по всей видимости, вскоре после революции, а постамент оставили. Кстати, по соседству находилась больница, и впоследствии многие местные жители, не знавшие об истинном происхождении постамента, думали, что это могила какого-то доктора, служившего в больнице. В годы «безбожия» в донельзя изуродованной часовне устроили керосиновую лавку. После того как в конце 1980-х – начале 1990-х годов была возрождена муринская церковь Святой Екатерины, пришел черед и часовни: ее восстановили в 1997 году. А старый пустой постамент так и стоит сиротливо перед возрожденной часовней...

Правда, в столице империи установить памятник Александру II так и не удалось: проводившиеся конкурсы никак не могли выявить проект, достойный для осуществления. А в Москве памятник Александру II появился еще в 1898 году. Его воздвигли на пожертвования, вклады сыновей Александра II, купеческих, дворянских и других организаций, в том числе и на народную подписку.



*Сохранившийся постамент бывшего памятника Александру II у часовни Александра Невского в Мурино. Фото автора, 2006 год*

## **Конец ознакомительного фрагмента.**

Текст предоставлен ООО «ЛитРес».

Прочитайте эту книгу целиком, [купив полную легальную версию](#) на ЛитРес.

Безопасно оплатить книгу можно банковской картой Visa, MasterCard, Maestro, со счета мобильного телефона, с платежного терминала, в салоне МТС или Связной, через PayPal, WebMoney, Яндекс.Деньги, QIWI Кошелек, бонусными картами или другим удобным Вам способом.