

34.248

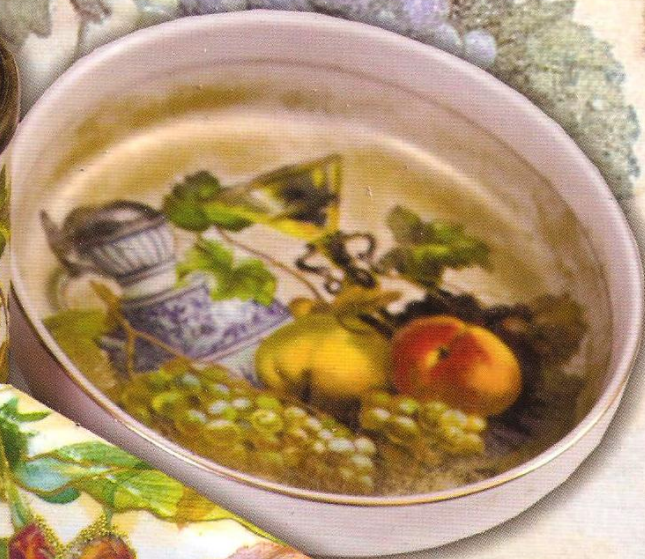
В.40

Ольга Вешкина

Декупаж

Золотая коллекция идей

мраморирование • золочение •
создание кракелюров



удобно • доступно • интересно

ЧТО ТАКОЕ ДЕКУПАЖ?

В век технического прогресса, бесконечных политических и экономических кризисов, бешеных скоростей и высоких технологий люди все чаще стремятся оградить себя от равнодушного и порой жестокого мира безликих унифицированных вещей, чтобы сохранить свою индивидуальность. Не случайно именно в последние годы прочно вошли в моду вещи ручной работы, где каждое изделие хранит тепло человеческих рук, пробуждает воспоминания детства и дает прекрасную возможность хотя бы на время забыть о проблемах, оставаясь наедине с творчеством. Если у вас есть желание собственноручно создавать неповторимые оригинальные вещи, мы предлагаем вам поближе познакомиться с декупажем, как будто специально придуманным для людей, наделенных хорошим вкусом и богатым воображением. Декупаж – это аппликация, но аппликация особенная – покрытая лаком, она выглядит как роспись. Наверное, это самый легкий способ добиться потрясающего результата, создавая уникальные эффектные предметы своими руками.





Французское слово «decoupage» означает «вырезать». Следовательно, техника декупажа представляет собой способ украшения, декорирования, оформления с помощью вырезанных бумажных мотивов. Родина этой техники – Китай. Именно там в XII веке изобрели специальную тонкую бумагу, чтобы украшать всевозможные предметы. В Европу этот метод декорирования пришел в XVII–XVIII веках вместе с модной лаковой китайской мебелью. С появлением моды на «восток» декупаж начал свое победоносное шествие по всей Европе. Даже знаменитые художники, такие как Матисс и Пикассо, использовали в своих работах декупаж при создании коллажей. В наши дни самым популярным материалом стали трехслойные салфетки,

поэтому во многих языках декупаж получил иное название – салфеточная техника.

У новичка может сразу же возникнуть вопрос: а что именно стоит украсить бумажными салфетками? На самом деле все, что вашей душе угодно! Любая, даже самая невзрачная вещь с помощью этой техники превращается в настоящее произведение искусства. Это может быть цветочный горшок, посуда, свеча, книга, музыкальный инструмент, шкатулка, флакон, мебель и тому подобное. Даже одежда и обувь могут быть украшены вами на свой вкус. Дерево, кожа, текстиль, керамика, металл, гипс, картон – любые поверхности ждут волшебных превращений.

ИНСТРУМЕНТЫ И МАТЕРИАЛЫ

Главное, без чего вам не обойтись при занятиях декупажем, это **бумажные мотивы**. Чаще всего для декупажа используется верхний красочный слой **декоративных бумажных салфеток**. Работая с салфеткой, нужно учитывать то, что ее верхний слой очень тонок. Поэтому наклеивать его нужно быстро, накладывая клей прямо поверх салфеточного рисунка, ведя кисть от центра к краям длинными мазками, чтобы мокрая бумага не порвалась. Влажная салфетка склонна растягиваться, поэтому во время работы обязательно следите, чтобы изображе-

ние не исказилось. Образующиеся при наклеивании пузырьки воздуха или морщинки следует сразу же осторожно разгладить.

Есть в продаже и специальная **бумага для декупажа** с тематическими рисунками в различных стилях. При желании для декупажа можно использовать любые подходящие для воплощения ваших фантазий картинки из журналов, подарочную упаковочную бумагу и даже фотографии. В последнем случае обратная сторона фотографии смачивается водой





■ влажная бумага аккуратно скатывается пальцами, пока не останется самый тонкий слой, после чего фотография наклеивается так же, как при обычном декупаже. Это дает прекрасную возможность порадовать именинника чашкой или тарелкой с его изображением. Учтите, что при работе с бумагой для декупажа, фотографиями, картинками на плотной глянцевой бумаге мотив нужно смазывать клеем с обратной стороны, наклеивать в нужном месте, а уже затем покрывать еще одним-двумя слоями клея или лака для декупажа.

Для работы вам понадобится не так уж много инструментов. Во-первых, **ножницы**. Лучше использовать небольшие острые ножницы с закругленными концами, такими ножницами удобно выре-

зать небольшие детали из тонкого материала, в данном случае из салфетки.

Кисти для декупажа, натуральные или из искусственных материалов, обязательно должны быть достаточно мягкими, чтобы не повредить тонкий слой бумажной салфетки. Лучше всего использовать плоские кисти шириной 1–2 см, кроме клея ими удобно наносить также краски и лак. Для отделки крупных предметов больше подходят более широкие кисти.



Клей для декупажа подбирается в соответствии с тем, что именно вы собираетесь декорировать.

Прозрачный жидкий акриловый клей для декупажа по твердым поверхностям используется при создании панно, декоративной посуды, для декорирования мебели, предметов интерьера и других твердых поверхностей. Он имеет водную основу, что позволяет создавать «временный декупаж» – при необходимости незакрепленный слой клея смывается водой. Для лучшей фиксации работу покрывают двумя слоями клея, которые полностью высыхают за несколько часов. Перед при-



менением клей необходимо взболтать. Хранится акриловый клей при комнатной температуре, нагревать и замораживать клей недопустимо.

Прозрачный клей для декупажа под обжиг предназначен для работы с керамическими, фарфоровыми или стеклянными изделиями. После высыхания работа обжигается в домашней духовке при температуре 130°C в течение 90 минут. Декорированную таким образом посуду после обжига можно использовать по прямому назначению и мыть в посудомоечной машине. Разумеется, тереть металлической щеткой и использовать агрессивные моющие средства не рекомендуется.



Прозрачный жидкий акриловый клей для текстиля на водной основе используется для наклеивания бумажных салфеток на ткань. Перед применением клей взбалтывают и обильно наносят на нужный участок, затем сверху размещают мотив и сразу же покрывают еще одним слоем клея, чтобы салфетка полностью пропиталась. После наклеивания на ткань и пропитывания клеем салфеточный рисунок становится как бы прорезиненным и полностью вы-

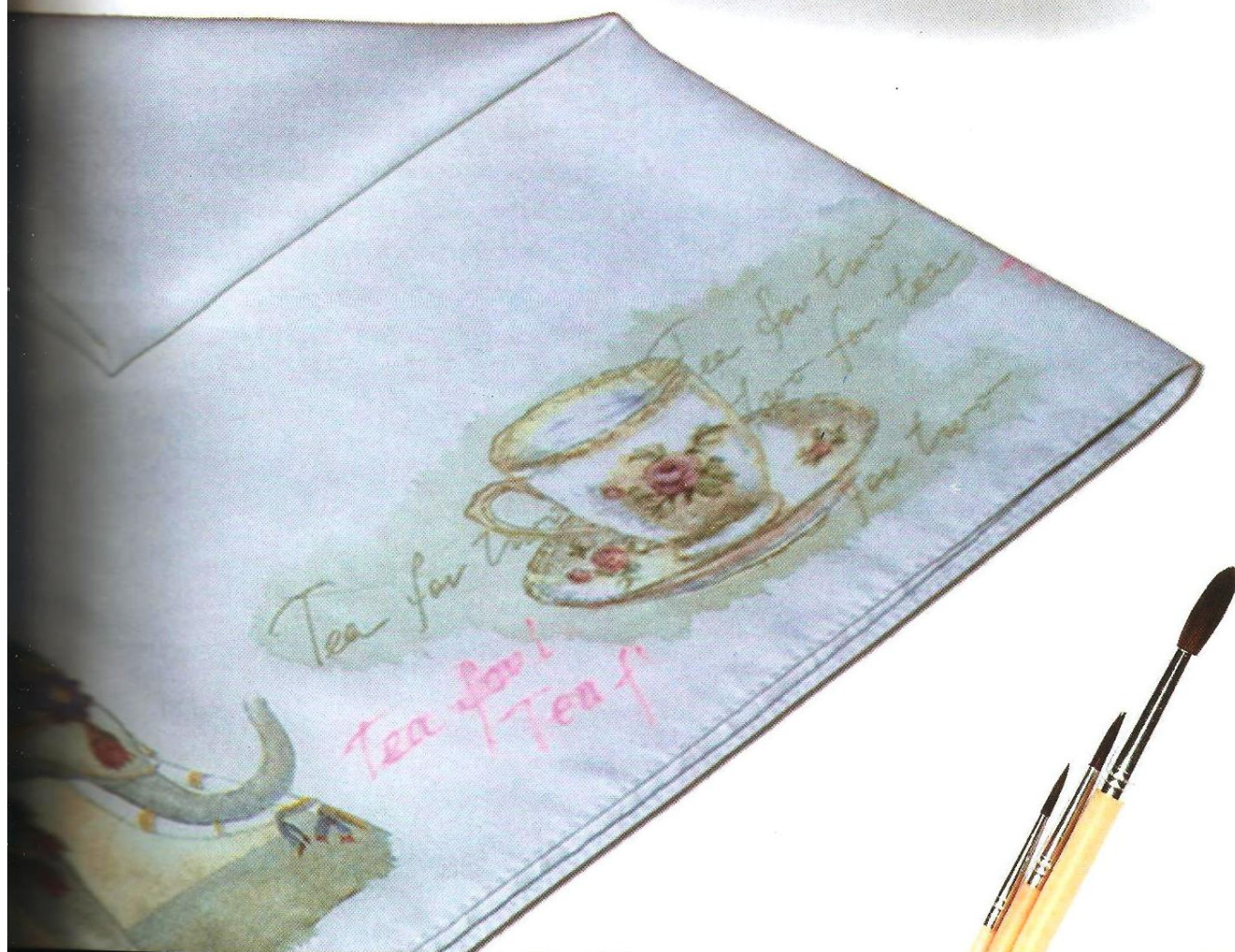
сыхает в течение суток. Чтобы придать рисунку прочность, ткань с изнанки проглаживают горячим утюгом (пять минут, режим «хлопок»), поэтому для декупажа лучше использовать нерастягивающиеся хлопчатобумажные или льняные ткани. Чтобы вещи с декупажем прослужили дольше, изделие нужно стирать вручную в воде, нагретой до 40°C, используя щадящие моющие средства. На цветных тканях высохший клей для декупажа оставляет следы.



Для того чтобы скрыть их, а в случае необходимости еще и дополнить композицию, используются специальные краски и контуры для ткани и кожи.

Нерастекающиеся краски для светлых тканей представляют собой акриловые краски на водной основе, которые наносятся на натуральные и синтетические ткани светлых оттенков, в том числе и на трикотаж. Эти краски не делают ткань жесткой. Получить нужный отте-

нок можно смешиванием красок различных цветов. Чтобы сделать краску более светлой и прозрачной, можно разбавить ее водой.



Белила для синтетических и натуральных волокон также являются акриловой краской на водной основе. Наносить их на ткань можно кистью, аэрографом, губкой или аппликатором. Эта краска делает ткань в местах нанесения более жесткой. Наносить белила следует на выстиранную и высушенную ткань. Перед использованием белила тщательно перемешивают. Нагревать и замораживать такую краску недопустимо.



Нерастекающиеся металлические краски для тканей – яркие краски с высокой концентрацией пигментов. Они обладают высокими покрывными свойствами, используются на всех видах тканей, бумаге, коже и т.д. Эти экологически чистые краски на водной основе содержат натуральные пигменты. Для получения нужного оттенка все цвета можно смешивать между собой. Плотная консистенция позволяет наносить краску кистью, способом трафаретной печати и через аппликатор. В месте нанесения эти краски делают ткань более жесткой.



Акриловые краски для темных тканей и кожи на водной основе используются для натуральных и синтетических темных тканей и кожи. В месте нанесения эти краски делают ткань жестче. При необходимости все цвета можно смешивать между собой, а также разбавлять краску водой.

Контур-глиттер (блестки) применяют для всех типов тканей и кожи. Это средство представляет собой экологически чистый материал на водной основе, содержащий натуральные красящие пигменты. Контур можно смешивать между собой, наносить кистью или с помощью аппликатора. Нанесенный рисунок для закрепления проглаживают горячим утюгом с изнанки в течение трех минут или сушат трое суток на воздухе. После



проглаживания рисунок устойчив к солнечному свету, чистке и стирке. Перед употреблением тщательно перемешать. Как и большинство материалов, контур нельзя нагревать и замораживать.





Перламутровая контурная краска используется для работы по всем типам материалов – ткани, бумаге, коже и т.д. Экологически чистая краска выполнена на водной основе, содержит только натуральные красящие пигменты. Для получения разных оттенков краски можно смешивать между собой. Контурная краска выпускается в тюбиках с тонким наконечником-аппликатором, но при желании ее можно наносить и кистью. После высыхания средство устойчиво к ультрафиолету, стирке, чистке. Перед применением краску необходимо перемешать. Нельзя нагревать и замораживать.

Универсальные контурные краски имеют схожие характеристики.

Универсальный опухающий контур изготавливается на водной основе. Используется для работы на любых поверхностях. После высыхания устойчив к влаге. Требуется бережной стирки или мытья при температуре воды не выше 40°C. Наносится непосредственно из тюбика, для получения тонких линий используют специальный наконечник. Для придания объема после полного высыхания рисунка в течение 6–12 часов контурный рисунок следует просушить горячим феном или прогладить горячим утюгом (режим «хлопок») на протяжении 10–60 секунд.



Для предохранения готовой работы от механических повреждений и атмосферных условий применяется **акриловый лак на водной основе или на основе синтетических смол**, который образует прочную защитную пленку. Лак наносится кистью или с помощью аэрографа, если нужно получить тонкий равномерный слой. По фактуре лак бывает матовым, глянцевым или шелковистым. Чаще всего используется акриловый лак на водной основе, который быстро сохнет и практически не имеет запаха, что очень удобно для домашнего творчества. Чтобы добиться эффекта слияния аппликации с поверхностью и получить идеально гладкое покрытие, лак нужно наносить в несколько слоев. После работы с акриловым клеем и лаком на водной основе инструменты отмываются водой, лак на основе синтетических смол смывается растворителем для масляных красок.

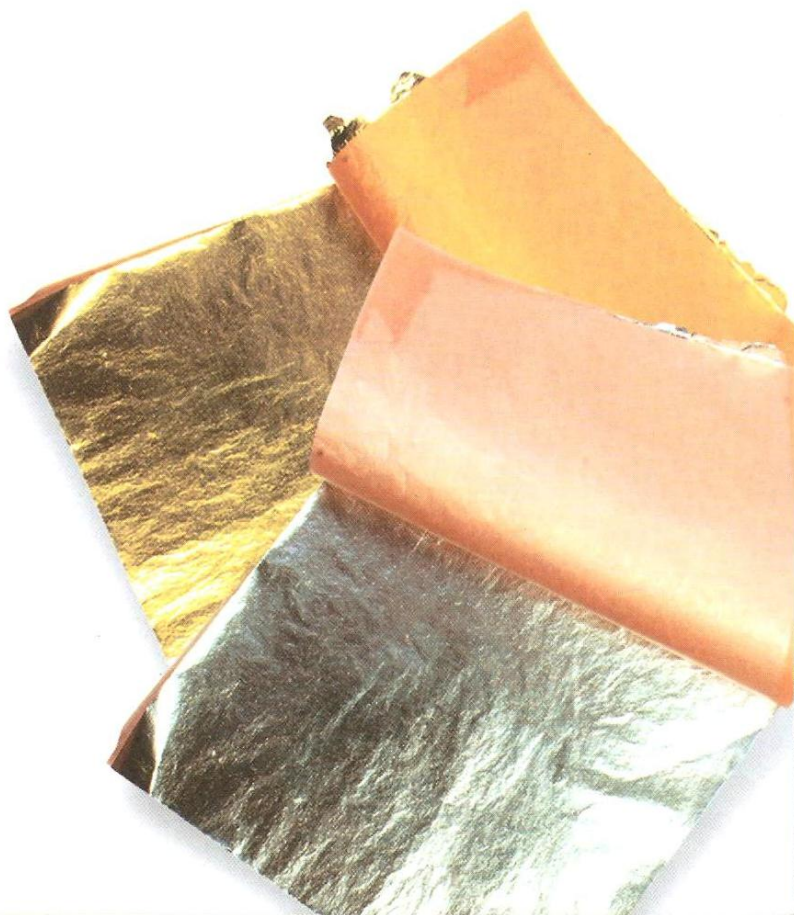




Для имитации сусальных покрытий при золочении используется **поталь**. С ее помощью можно золотить любую твердую поверхность – часы, рамы, стены, книги, вазы и так далее. Продается поталь в листах или хлопьях и может быть золотой, серебряной, медной и железной. Покрытие из потали окисляется на воздухе, поэтому ее необходимо защитить слоем абразивостойкого стекловидного лака на основе синтетических смол.

Мордан (быстросохнущий полимент для наклейки потали) – состав на водной основе для закрепления потали на декорируемой поверхности. Наносится

на поверхность мягкой кистью сплошным равномерным слоем без потеков. За 15–30 минут мордан приобретает и на достаточно долгое время сохраняет необходимую для нанесения потали липкость. После нанесения потали в листах или хлопьях материал слегка прижимают и разглаживают ватным тампоном или сухой кистью. Для нанесения поталью тонких линий и сложных рисунков выпускается водный мордан в виде маркера с тонким или плоским наконечником. Существует также мордан на масляной основе. Этот состав сохнет до полутора часов и разбавляется уайт-спиритом или другим растворителем.



Универсальные краски для мраморирования на масляной основе для работ по любым поверхностям создают прекрасный эффект «мраморной» фактуры различных цветов. Перед работой тщательно встряхните флакон с краской. В неглубокую емкость с чистой водой капните несколько капель краски двух-трех разных оттенков. Палочкой осторожно перемешайте состав, чтобы получить красивые «мраморные» разводы, и «покатайте» предмет по поверхности полученной жидкости, как бы собирая тонкую красочную пленку. Нанесенный состав для мраморирования сохнет в течение суток. Во время работы не забывайте о правилах безопасности, так как эти краски огнеопасны.



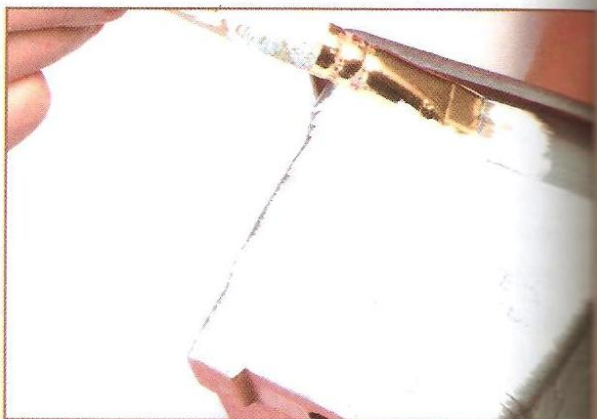
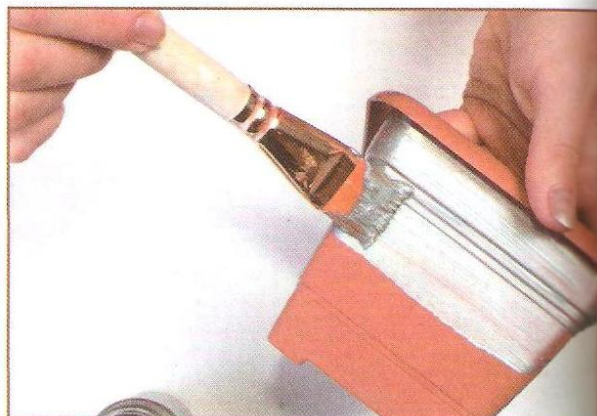
Двухкомпонентное средство для кракелюра придает изделиям старинный вид, создавая эффект декоративного растрескивания поверхности. Применяется для декорирования самых разных вещей – от масляной живописи до предметов интерьера (шкатулок, посуды, мебели, светильников и тому подобного). На впитывающие поверхности первый компонент состава – лак-основу, или грунтлак, следует наносить несколько раз или предварительно загрунтовать поверхность акриловым лаком. Последний слой грунтлака не нужно высушивать полностью – это обеспечит более крупные трещины. Во втором компоненте – лаке для кракелюра – нужно растворить две-три капли жидкого мыла без косметических добавок и равномерно нанести эту смесь на недосушенный липкий лак-основу. После высыхания в трещины втирают масляную краску и изделие сушат в течение трех суток. Затем второй слой лака следует смыть водой или удалить сухой тряпочкой. Для прочности рекомендуется покрыть готовый кракелюр слоем защитного лака.



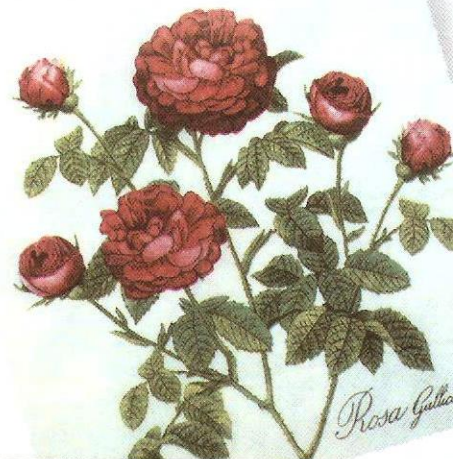
Технология работы с **однокомпонентным средством для кракелюра** совсем другая. Перед его использованием декорируемую поверхность покрывают акриловой краской или оставляют ее исходный цвет и фактуру.

Поверх высохшего слоя краски кистью наносят прозрачное средство для кракелюра и оставляют для подсыхания. Время высыхания указано на упаковке средства.

Самая ответственная процедура – нанесение второго слоя краски. Помните, что цвет верхнего слоя краски может быть любым, кроме оттенков «металлик». Такие краски не растрескиваются, поэтому их можно использовать только для нижнего слоя, чтобы получить эффектные золотые трещины. Если средство для кракелюра пересушить – трещины не получатся, если недосушить – будут слишком крупными и неаккуратными. Нужное состояние определяется методом проб. Наносить второй слой краски нужно кистью или губкой, при этом трещины будут отличаться по форме. По мере подсыхания второго слоя краски появятся трещины, через которые будет виден нижний слой. Размер и глубина трещин регулируются слоем нанесения средства для кракелюра и временем высыхания – чем толще слой и меньше время просушки, тем крупнее будут трещи-



ны. Направление трещин определяется направлением мазков верхнего слоя краски. Однокомпонентный кракелюр чаще используют перед наклеиванием салфеток, чтобы получить эффект растрескавшегося рисунка.



Фацетный лак в основном используется для объемного искусственного состаривания поверхности. В сыром виде средство представляет собой густой белый гель, после высыхания оно становится почти прозрачным, с белесым оттенком, и формирует глубокие трещины (чем толще слой лака, тем глубже и больше трещины). Хорошо держится на всех впитывающих поверхностях (холст, дерево, картон). Для хорошего сцепления фацетного лака с гладкими поверхностями они должны быть предварительно обработаны акриловым водным лаком или краской. Фацетный лак наносят с помощью шпателя или мастихина минимальным слоем 2 мм. Необычный вид изделия получается, если нанести фацетный лак губкой. Время высыхания фацетного лака около 24 часов в зависимости от толщины слоя.



Существуют и цветные фацетные лаки, но в случае необходимости можно подкрашивать прозрачный лак акриловыми красками и пигментами или раскрасить высохший фацетный лак любыми красками.



Металлическая (золотая и серебряная) восковая паста представляет собой тонкотертые металлические частицы, смешанные с пастообразным связующим на масляной основе. Создает прекрасный эффект золочения классического и современного стиля. Подходит для различных видов поверхностей – холста, пластика, дерева, гипса, картона, керамики, стекла и металла. Паста продается готовой к употреблению, обладает высокой укрывистостью, имеет нежную кремообразную структуру. Восковые пасты разных цветов прекрасно смешиваются между собой, наносить их можно просто пальцами. В качестве растворителя используется уайт-спирит.

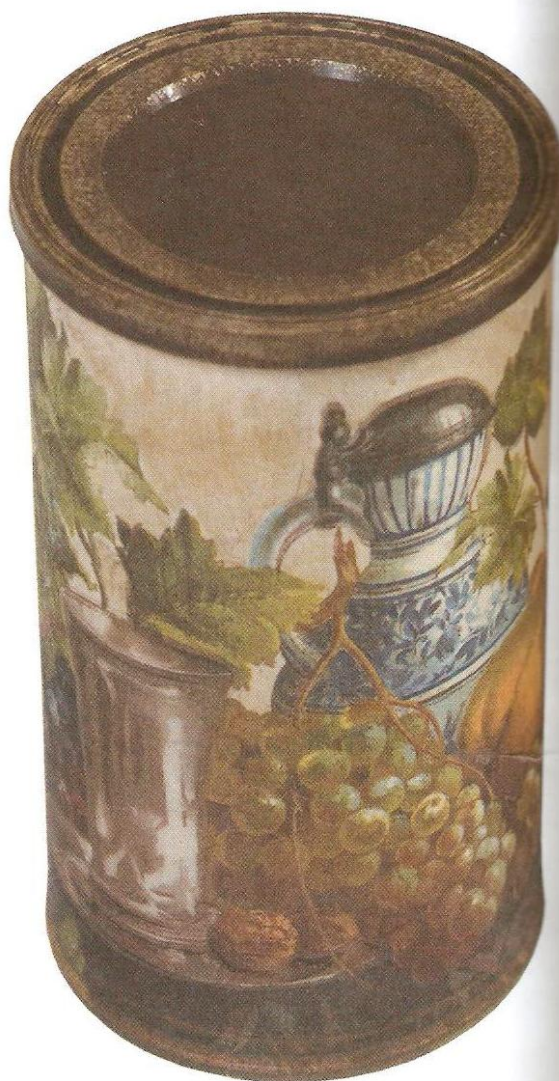
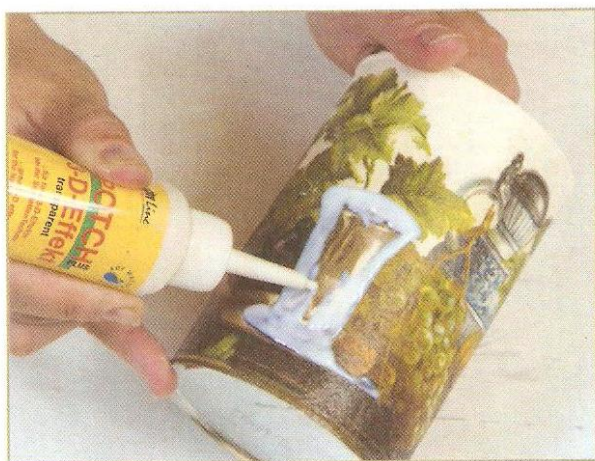


Патина – тончайшая разноцветная пленка, образующаяся обычно на поверхности изделий из меди и ее сплавов в результате коррозии или создающаяся искусственно в декоративных целях. Краска для патинирования позволяет воспроизводить цвет металла (золота, меди, бронзы, железа). Эта группа художественных материалов включает четыре патины различных цветов. Благодаря содержанию кислых солей при наложении патины на металлические краски происходит окисление. Таким образом, создается эффект естественного состаривания под воздействием окружающей среды.



Структурный гель на водной основе с эффектом 3D – очень эластичный универсальный гель для создания объема. После высыхания образует твердый прозрачный слой. Время высыхания – от двух часов до суток. Гель нельзя нагревать и замораживать.

Суперобъемный структурный гель представляет собой молочно-белый акриловый гель на водной основе для объемно-рельефного художественного оформления с явно выраженным объемным эффектом. После высыхания гель становится прозрачным, как стекло, с глянцевой поверхностью; не стареет. Гель наносится мастихином на любую твердую поверхность. Рабочие инструменты следует промыть водой сразу после применения. Гель нельзя нагревать и замораживать.



Прекрасную основу под декупаж нужной формы можно сделать, воспользовавшись самоотвердевающей массой, или **керамипластом**. Ее можно использовать и для лепки некоторых объемных деталей. Керамипласт продается уже готовым к использованию. Это очень пластичный и гладкий материал на основе натуральной белой или терракотовой глины, затвердевающий на воздухе. Не имеет запаха и не вреден для кожи. Открытую упаковку обязательно хранить плотно закрытой.





Современные техники позволяют использовать для работы множество дополнительных средств декорирования. Например, хрустальную пасту, представляющую собой белую массу с мельчайшими стеклянными шариками, а после высыхания становящуюся прозрачной; перламутровые пигменты, сохраняющие цвет и перламутровый блеск при длительной эксплуатации изделия; всевозможные контуры, жемчужины рефлекса, фактурные краски, позволяющие воспроизвести фактуру различных поверхностей, структурные гели и пасты и многие другие материалы, которые можно приобрести в специализированных магазинах.



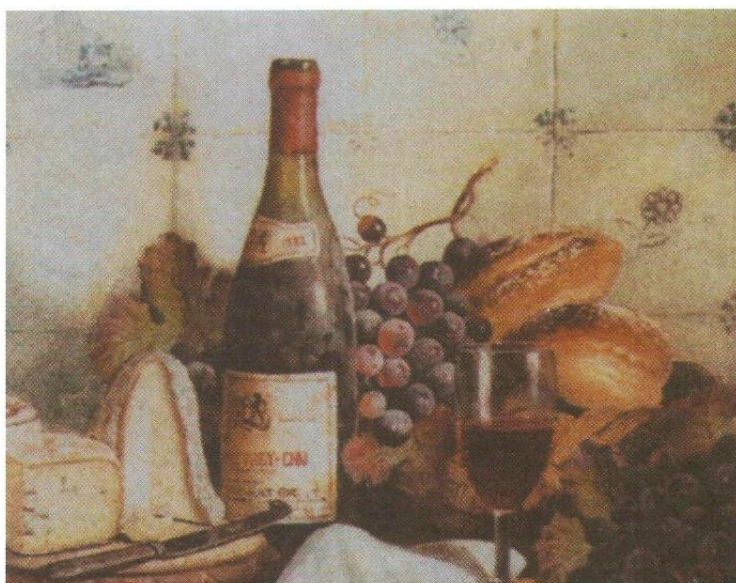
Композиция

По своим художественным возможностям декупаж ближе всего к коллажу – жанру изобразительного искусства, подразумевающему совмещение разнообразных изображений, наклеенных на бумагу или холст. Смежность этих двух видов творчества отражена даже в терминологии: «декупаж» – «вырезание», «коллаж» – «наклеивание». Сочетая в технике коллажа мотивы, вырезанные из бумажных салфеток, вы можете получать самые различные декоративные эффекты.

С другой стороны, декупаж стремится к полной иллюзии рисунка, имитируя такие искусства, как орнаментальная роспись и даже живопись. При отделке мебели, посуды, изделий из ткани салфеточная техника может быть дополнена узорами, выполненными маркерами

и красками. Поэтому, используя декупаж для украшения интерьера или обновления гардероба, важно не только овладеть технологией его выполнения на разных поверхностях, но и иметь хотя бы базовые представления о колористике и художественной композиции.

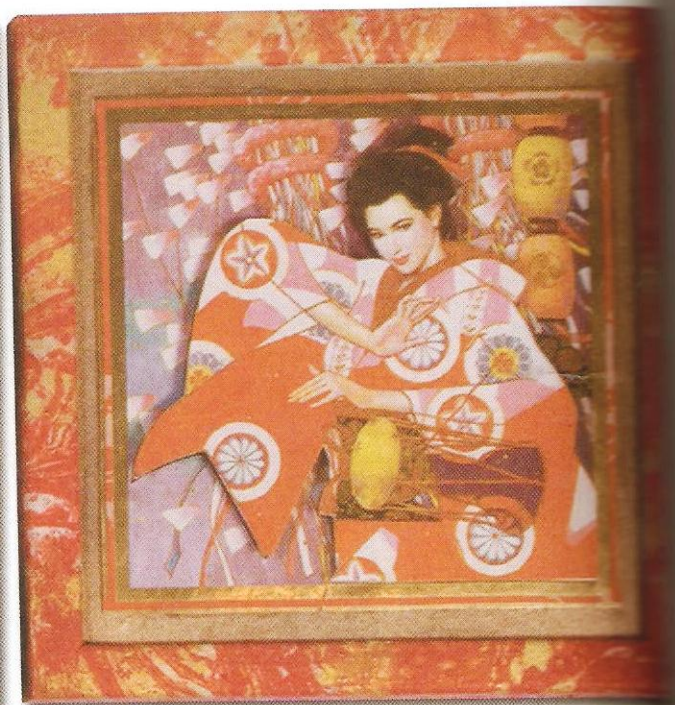
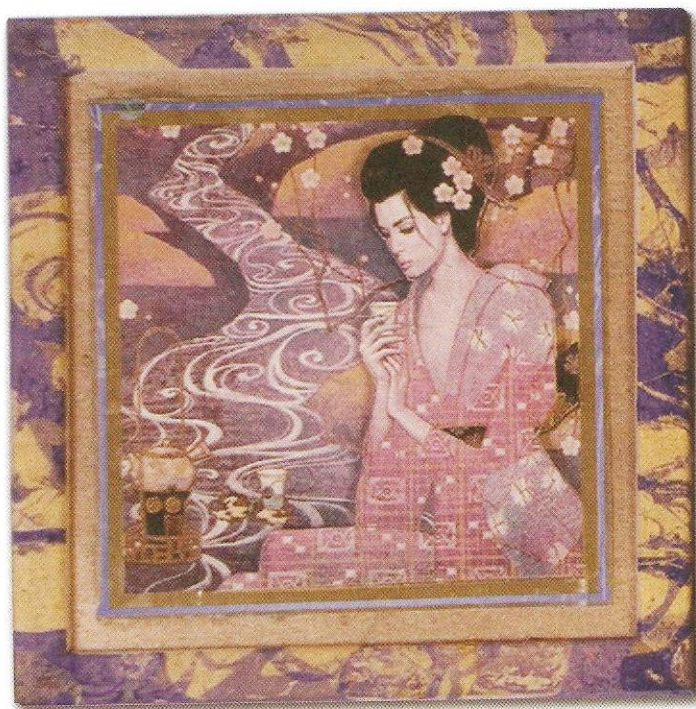
Художественный эффект вашего декупажа в первую очередь зависит от четкого понимания, что именно и как вы хотите сделать. Даже самую мастерски выполненную работу можно испортить непродуманной композицией и неудачными сочетаниями цветов аппликации, фона и дополнительной отделки. Не углубляясь в научную теорию композиции, мы будем понимать под ней объединение отдельных элементов работы в единое художественное целое, наиболее полно раскрывающее автор-



ский замысел. Достичь успеха в построении удачной композиции вам поможет умение целенаправленно выделить главное – композиционный центр – и подчинить ему второстепенные элементы вашего коллажа. В декорировании предметов обихода следует учитывать их утилитарное назначение, а также такие общие свойства предметов, как форма, текстура и фактура, о которых мы поговорим позже.

Самое наглядное средство композиции – симметрия, то есть повторение (отражение) левого в правом, верхнего в нижнем и т. д. Хотя, на первый взгляд, множество природных объектов (части растений, тело человека) кажутся симметричными, абсолютной симметрии вокруг нас нет, поэтому асимметричные

элементы иногда помогают избежать монотонности, создать более свободную и естественную композицию. При центральной симметричной композиции главный элемент, несущий основную смысловую нагрузку, помещается в точку пересечения осей симметрии, так называемый оптический центр, и уже тем самым привлекает к себе первоочередное внимание зрителя. Остальные элементы располагаются вдоль осей симметрии и играют вспомогательную роль. При угловой композиции главный элемент размещается в углу декорируемой плоскости. А повторение через определенные промежутки равных по значению элементов образует композицию типа «дорожка» – такая композиция характеризуется динамикой (периодичностью повторения исходного элемента) ■





ритмом (периодичностью повторений) и лежит в основе любой орнаментальной полосы (узора). Чтобы орнамент воспринимался правильно, нужно стремиться к тому, чтобы каждый повторяющийся элемент был идентичен предыдущему. Вариантов орнаментальных полос – бесчисленное множество, среди них встречаются геральдические, растительные, геометрические, смешанные. Не менее разнообразны и орнаментальные композиции – ленточные, сетчатые, центрические, композиционно замкнутые, асимметричные или свободно скомпонованные. При выборе орнамента необходимо обязательно учитывать общую композицию декорируемого изделия, его форму, фактуру и текстуру.

Трехслойные бумажные салфетки, которыми чаще всего пользуются для декора, могут служить просто для вырезания отдельных мотивов, а могут подсказывать композицию в зависимости от жанра и стиля изображенной на них картинке. Довольно часто встречаются салфетки с готовыми орнаментами, натюрмортами, пейзажами или сюжетными сценами. При желании можно подобрать салфетки или бумагу для декора с уже стилизованными принтами.

Форма и ее свойства

О том, что такое **форма**, много говорить не надо – человек знакомится с этим свойством различных предметов с раннего детства, познавая окружающий мир с помощью зрения и осязания. Определить форму можно как совокупность всех ее зрительно воспринимаемых признаков, а именно геометрической конфигурации (этот частный признак мы чаще всего называем формой в быту), величины, положения в пространстве, массы, фактуры, текстуры, цвета и светотени. В зависимости от геометрических свойств выделяются линейные, плоские и объемные формы. Величина формы оценивается по отношению к размерам человека или других форм или как соотношение величин элементов одной и той же формы.

Внешнее строение формы характеризует **фактура**, которую образуют микроискажения поверхности. У одних предметов поверхность гладкая, и следовательно, элементы фактуры так малы, что их невозможно различить на глаз. У других элементы фактуры настолько велики, что воспринимаются как самостоятельные части формы. В этом случае фактура превращается в рельеф.

Текстура (рисунок) – это видимое проявление на поверхности предмета структуры материала, из которого он изготовлен. Легче всего просматривается текстура у изделий из дерева и ткани – изогнутые волокна и переплетающиеся нити. Различные текстуры используют

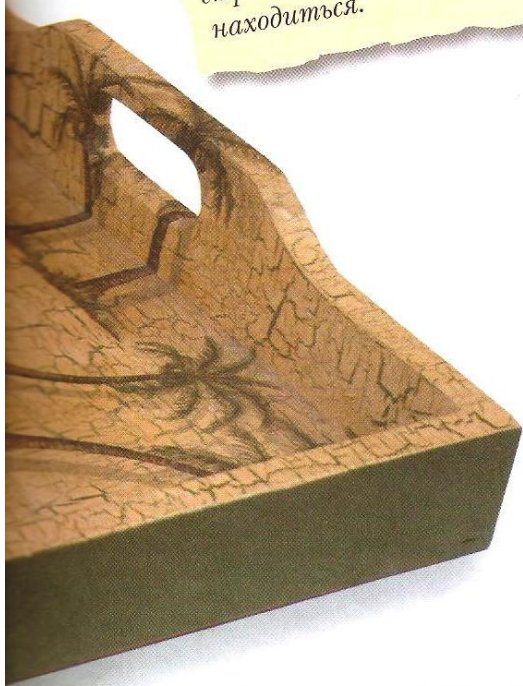


ся как декоративный элемент при проработке изделия.

Фактура и текстура – важные средства художественной выразительности. Эффекты фактуры и текстуры используются прежде всего для того, чтобы передать естественные качества материала, раскрыть его эстетическое своеобразие. Если фактура или текстура материала очень выразительны, то их воздействие на зрителя может быть сильнее, чем воздействие самой формы изделия. Однако чрезмерная броскость фактуры или текстуры может быть неприятна.

Фактура и текстура поверхностей должны подбираться с учетом размеров изделия и пространства, в котором оно будет находиться.

При декорировании различных предметов декупажем интересно совмещать салфеточную технику с другими способами отделки, влияющими на фактуру изделия: различными грунтовочными составами, контурными красками и поталью, структурными гелями и пастами, создающими эффект объемного изображения, фацетными лаками и средствами для патинирования и кракелюра, придающими работе благородный «винтажный» вид.



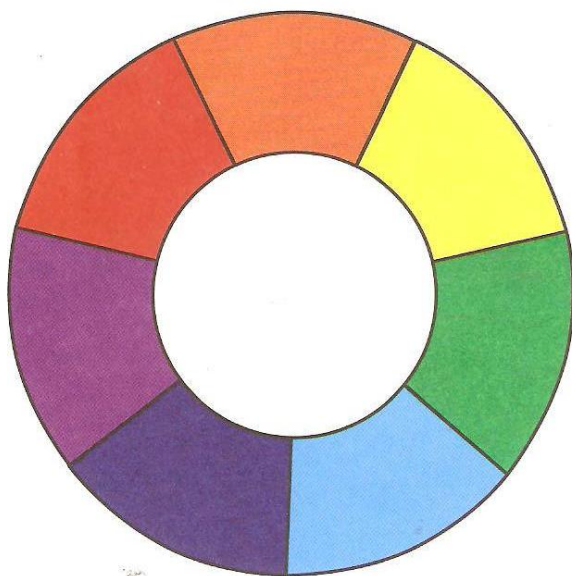
Цвет и хроматические сочетания

Как начинающему художнику, так и декоратору обязательно нужно знать основы теории цвета и иметь представление о цветовом (хроматическом) круге. Эта условная палитра, которая используется для создания гармоничных цветовых сочетаний, состоит из восьми цветов – семи цветов природной радуги (цветов солнечного спектра) и пурпурного.

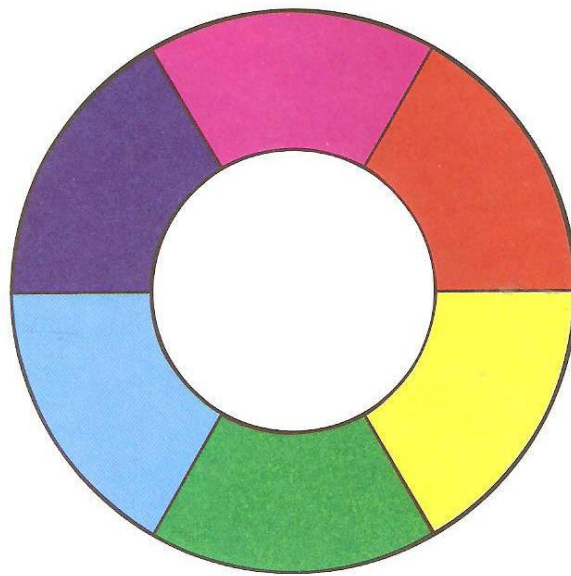
За открытие солнечного спектра художники должны быть благодарны великому английскому ученому-физику Исааку Ньютону. Пропустив солнечный луч через призму, он разложил свет на составляющие цвета: красный, оранжевый, желтый, зеленый, голубой, синий, фиолетовый.

Несколько отличается от ньютоновского вариант цветового круга, предложенный Иоганном Гете. Он выделил из спектра три первичных цвета, которые нельзя получить от смешивания с другими, – желтый, пурпурный и голубой, – а между ними расположил вторичные, смешанные, или промежуточные цвета – красный (красно-оранжевый), зеленый и фиолетовый. Именно эту систему, основанную на зрительном восприятии цвета и знакомую каждому дизайнеру, по сей день использует полиграфическое производство.

Существует множество вариантов цветовых кругов, отличающихся друг от друга иным числом промежуточных оттенков,

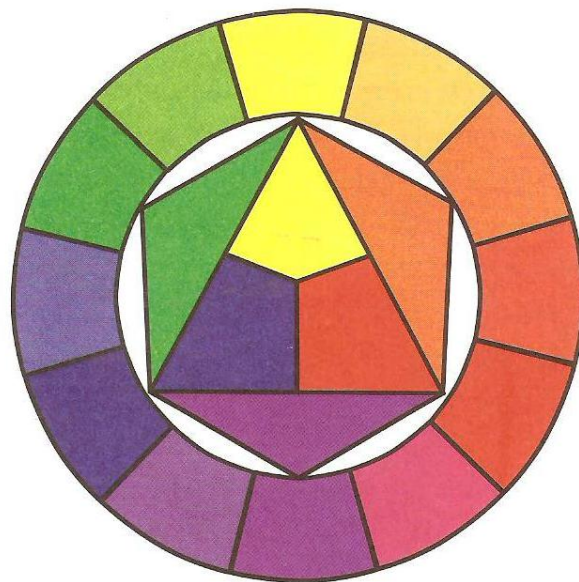


Цветовой круг И. Ньютона



Цветовой круг И.-В. Гете

расположенных между основными цветами. В настоящее время художники и дизайнеры широко используют цветовой круг Иоханнеса Иттена, состоящий из двенадцати секторов. Его устройство наглядно показывает взаимоотношения между основными и смешанными цветами. В предложенный Иттенем круг вписан треугольник из трех чистых (основных) цветов – желтого, красного и синего. Вокруг треугольника достроен шестиугольник, части которого окрашены в цвета второго порядка, полученные в результате смешения пар основных цветов: зеленый (результат смешения желтого и синего), оранжевый (результат смешения желтого и красного) и фиолетовый (результат смешения синего и красного). Внешний круг (напоминающий бублик) поделен на двенадцать равных частей. Секторы круга, примыкающие к вершинам треугольника и шестиугольника, окрашены в их цвета, а остальные заполнены оттенками третьего порядка, полученными в результате смешения цветов двух соседних секторов. Разделяя подобный круг на большее число секторов и окрашивая их в соответствии с тем же принципом, вы получите всевозможные промежуточные оттенки. Также, работая с кругом, можно научиться четко видеть цвета, создавать цветовые сочетания и контрасты, следуя не только интуиции, но и объективным законам цветовой гармонии.



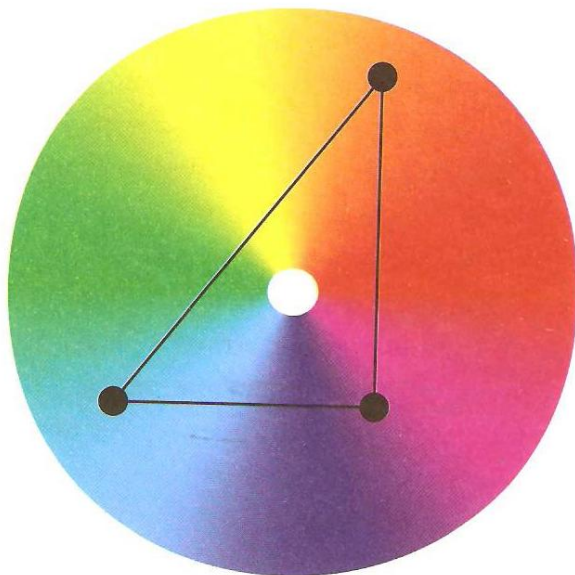
Цветовой круг И. Иттена

Природные цвета исключительно многообразны. Но все же мы должны понять, чем они отличаются друг от друга. При работе над цветовым кругом, заполняя пробелы между основными цветами, мы смешивали их, получая промежуточные. Таким образом, становится ясно, что в первую очередь цвета различаются между собой по тону. Так, например, оранжевый цвет – это красный с добавлением желтого тона. А если желтый тон добавить к синему, то мы получим зеленый цвет. Другое видимое отличие – это насыщенность. Чем чище тон, тем ярче и насыщенней выглядит цвет. Яркие цвета не содержат никаких дополнительных тонов, а также черного и белого пигментов. Если разбавить яркий цвет тем или иным количеством белого пигмента, то мы получим более светлый (бледный,

или пастельный) оттенок. Чем больше белого – тем светлее полученный цвет. Таким образом, оттенки могут различаться между собой еще и по светлоте. Темные оттенки (их еще называют тусклыми или приглушенными), напротив, в некоторой пропорции содержат черный, серый или дополнительный цвет (о котором мы поговорим чуть позже).

Подбирая цветовые сочетания, важно помнить: чем сильнее различаются цвета по тону, насыщенности и светлоте, тем меньше они подходят друг другу.

Цвета, расположенные в хроматическом круге от желтого до красно-фиолетового, считаются теплыми. На противоположной стороне круга на-

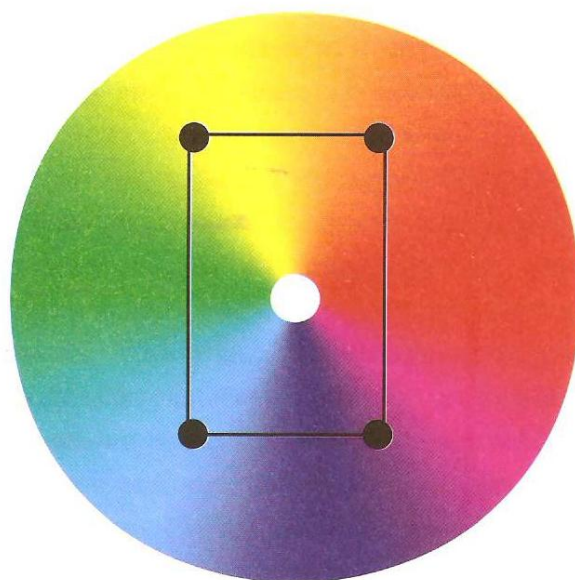


*Гармония вписанного
прямоугольного треугольника*

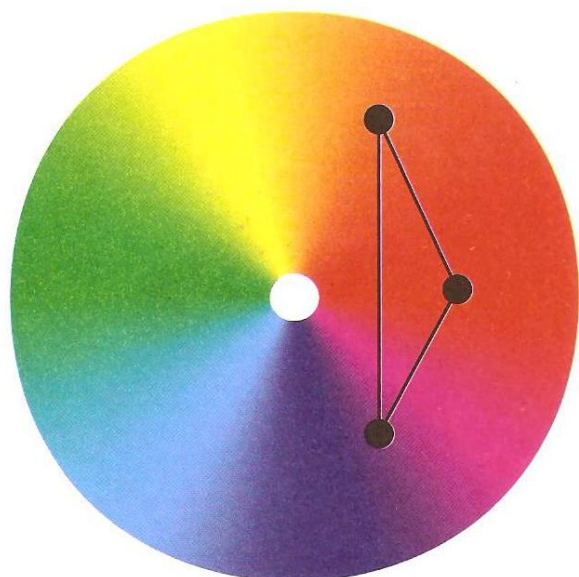
ходятся так называемые холодные цвета: от сине-фиолетового до желто-зеленого. Разделение это не может считаться абсолютным, так как в сочетаниях цвета оказывают влияние друг на друга и, например, зеленоватый оттенок желтого может казаться более холодным рядом с красным и более теплым рядом с синим, а красно-фиолетовый выглядит более теплым рядом с холодным зеленым цветом, и более холодным, если рядом с ним расположен теплый цвет, например, оранжевый.

В цветовом круге Иттена, как и в работах его предшественников, отсутствуют ахроматические (буквально «бесцветные») цвета – белый, черный и промежуточные градации серого. Однако они широко используются в контрастных цветовых сочетаниях. Пары цветов, расположенных в хроматическом круге друг против друга, называются дополнительными, их смешение в равных пропорциях дает ахроматический серый тон. Например, для красного является дополнительным зеленый (полученный путем смешения двух первичных цветов – желтого и синего). А пару с желтым цветом составляет фиолетовый (смесь красного и синего цветов). Сочетания дополнительных цветов контрастны, но часто «кричат», более гармонично контрастируют цвета, расположенные в вершинах вписанного в круг равнове-

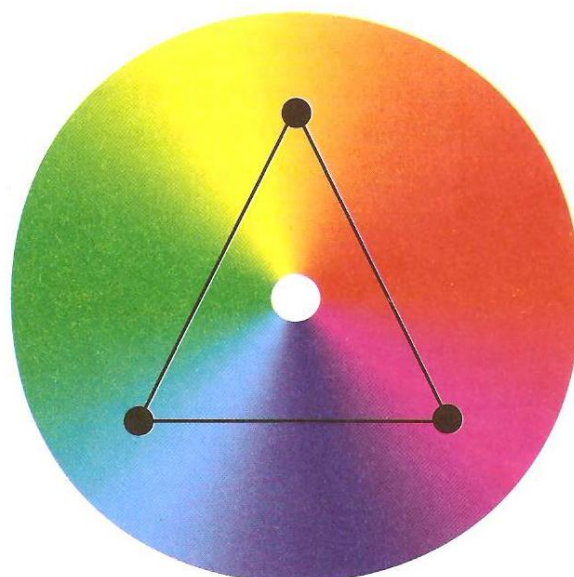
роннего треугольника. Мысленно поворачивая этот треугольник, можно получить множество красивых контрастных композиций. Еще для подбора гармоничных сочетаний используют прямоугольный и тупоугольный треугольники, а также прямоугольник, вписывая их в хроматический круг и вращая вокруг его центра. Ахроматические цвета тоже используются в контрастах, выполняя функцию разделителей между дополнительными или контрастными цветами. Поделив круг на четверти, мы получим группы родственных цветов – желто-красных, красно-синих, сине-зеленых и зелено-желтых. Сочетания родственных цветов тем более сдержанны и уравновешены, чем ближе оттенки расположены друг к другу.



Гармония вписанного прямоугольника



*Гармония вписанного
тупоугольного треугольника*



*Гармония вписанного
равностороннего треугольника*

Выбор фона

Если поверхность декорируемого изделия заклеивается салфеткой не полностью, особое внимание следует уделить фону для декупажа. Следует учесть тот факт, что с темным фоном всегда работать сложнее, чем со светлым. Цвета на темном фоне выглядят ярче, а огрехи печати бумажных салфеток (которые иногда встречаются) более заметны. На темном всегда сильно отсвечивают и хорошо видны все неровности поверхности, а если краска фона положена неравномерно, то может просвечивать более светлый грунт. Цвет фона в декупаже лучше брать тот же, что и цвет фона рисунка на салфетке. Дело в том, что рисунок на салфетке печатается на уже покрашенной бумаге. И даже если под мотив при печати оставляют белые пятна, края красок мотива все равно накладываются на фон. Если вы вырежете из красной или синей салфетки цветок и наложите его на белую поверхность, вы увидите красноватую или синеватую кайму, контур, независимо от цвета самого мотива. Чтобы рисунок мотива слился с поверхностью вещи и смотрелся росписью, фон должен быть того же цвета, что и у салфетки. Если основной фон будет темным, то под сам салфеточный мотив нужно сделать белую поверхность по контуру, иначе краски полупрозрачной салфетки на темном станут просто гряз-

ными. При работе с темным фоном следует учитывать растяжение мокрой бумаги при наклеивании, чтобы темная зона как можно меньше попадала под салфетку.

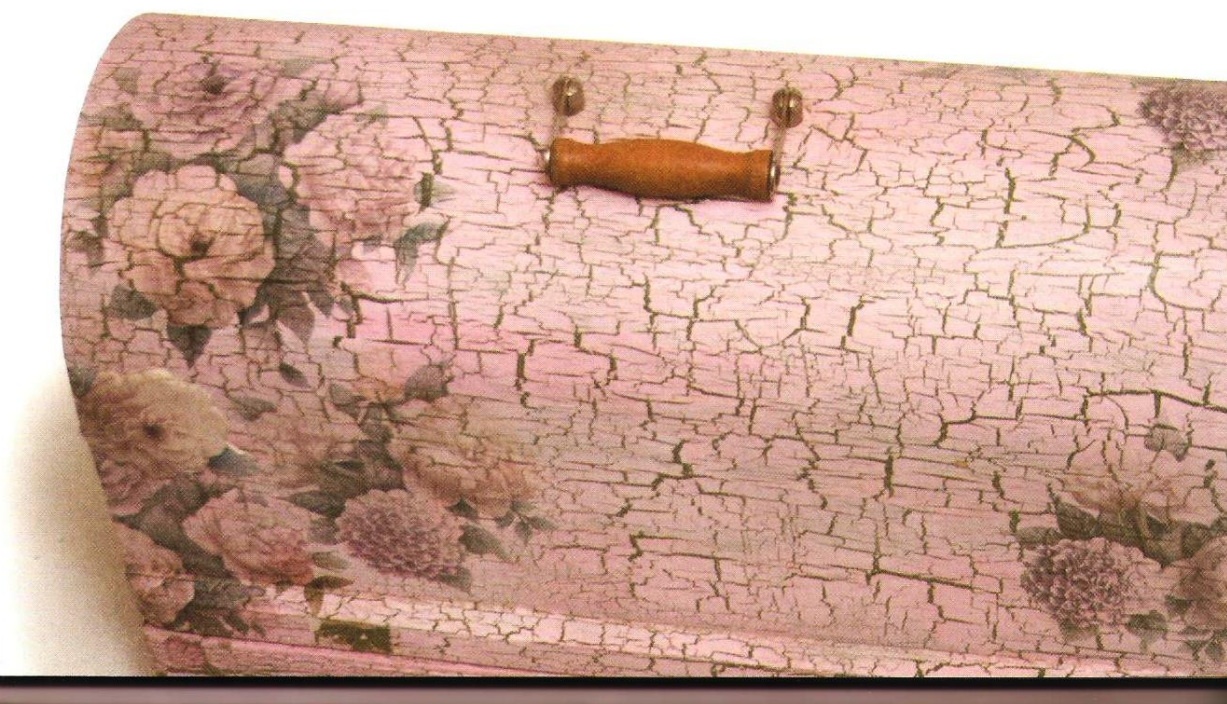


Стиль и стилизация

В современном оформлении интерьера и предметов обихода декупаж часто используется для имитации «викторианского стиля», «симплисити», стилизации под кантри, среди направлений которого сейчас наиболее популярны стиль «прованс» и «шебби-шик».

Под «**викторианским**» искусствоведы понимают стиль, окончательно сформировавшийся в Англии периода промышленного расцвета середины XIX века. Этой эпохе, характеризующейся ростом благосостояния, было присуще стремление к роскоши, к «заполнению пустоты» многочисленными декоративными элементами, заимствованными из «ви-

зантийского», «мавританского», «китайского» стилей. Принимая во внимание довольно ядовитую критику эклектичности этого стиля, нельзя не считаться с его непреходящей популярностью. Богородное темное дерево, тяжелые фактурные и узорчатые ткани, насыщенные цвета, позолота, сложные драпировки и орнаментальные бордюры – наиболее запоминающиеся приметы интерьера того времени, с успехом использующиеся и сегодня. Для работы в «викторианском стиле» создаются целые коллекции декупажных рисунков и салфеток с изображенными на них пасторальными сценками, традиционными узорами из листьев аканта, «огурцов», полосок.



Полную противоположность богатому викторианскому декору представляет собой стиль «симплисити» («простота»). Яркие простые рисунки, как будто выполненные детской рукой, отличаются непосредственным видением мира, отраженным в минималистической эсте-

тике. Работать в этой технике очень просто: используйте соответствующие салфеточные или декупажные картинки, минимум других отделочных материалов, жизнерадостные «мультишные» цвета для фона и подрисовки.



Трудно представить себе более разнообразный стиль, чем **кантри**. Ведь у каждой страны, колорит которой отражается в кантри, свое собственное ни с чем не сравнимое лицо. Однако в целом для кантри всех стран и культур характерна романтическая идеализация прошлого, выраженная в заботливом сохранении как можно большего числа деталей, подчеркивающих ностальгию по «старым добрым временам», спокой-

ной и привольной деревенской жизни на лоне природы. Основной материал декупажа – бумага – не нарушает важного для кантри природного равновесия, созданного подчеркнуто натуральными материалами – необработанным деревом, изделиями из лозы и простых тканей.

В мире наиболее известно американское кантри, формы которого отличаются простотой и функциональностью, а пуританская отделка – четкостью и минимализмом. Из множества видов рукоделий для него наиболее характерен не декупаж, а квилтинг – лоскутковая техника стеганого шитья. Но, как уже говорилось, стилистические возможности декупажа практически безграничны, так

почему бы не симитировать и лоскутное шитье?

Чем дальше на восток – тем шире спектр использования декупажа в украшении быта. Русское, или в широком смысле славянское, кантри отличается от своего трансатлантического собрата обилием национальных элементов декора – росписей, витражей, изразцов, резьбы, орнаментальной вышивки. Все это с успехом имитируется декупажем.

Кантри по-французски – это стиль «**прованс**». Прованс – это по-французски и деревня вообще, и красивейший регион на солнечном юге Франции, великолепные морские и сельские пейзажи,

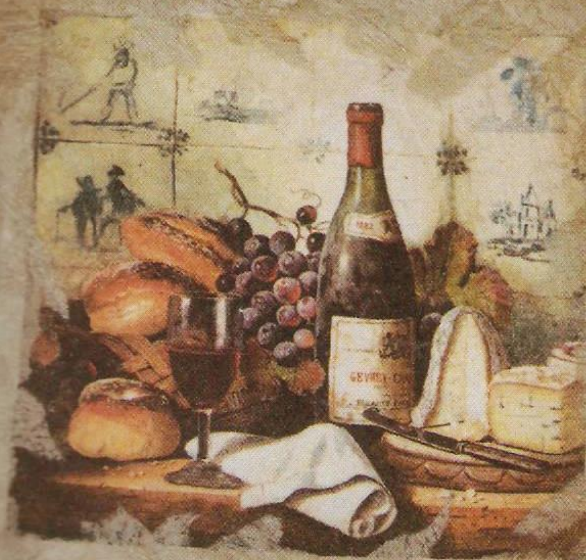


изысканная и ароматная кухня которого славятся на весь мир. Солнце, море, пряные травы – вот составляющие этого уютного и лаконичного стиля. Простая деревянная мебель выполнена из светлого дерева или окрашена в белый или пастельные тона. Темное дерево тоже используется, но не лакируется, а нарочно «истирается» и состаривается, чтобы придать интерьеру обаяние старины. Стиль «прованс» несет в себе ощущение лета на берегу океана, а это значит, что обязательно должны быть использованы цвета мокрого песка, океанской волны, выбеленного полотна. Настоящий прованский интерьер собирается неторопливо – подлинная «деревенская» керамика, льняные вышитые салфетки, старые стулья и полки украша-

ют дом постепенно, каждая вещь находит свое место. Это стиль особенно близок людям, стремящимся быть ближе к природе.

Для южных провинций наряду с традиционным мореным в темные тона деревом присутствуют фасады, окрашенные в яркие тона. Для прованского дома возможно сочетание пастельно-голубого и нежно-желтого цветов, символизирующее цветущие луга Прованса, голубую лаванду и желтую люцерну. Мебель в стиле «прованс» часто украшают кованой фурнитурой. Вообще обилие кованых деталей – один из отличительных признаков стиля «прованс». А также – использование растительных мотивов в декоре – будь то портьерные ткани или развешенные на стенах картины.

Термин «шебби-шик» буквально переводится как «потертый блеск» или «потертый шик». Суть декора, выполненного в этом стиле, заключается в сочетании нежности романтического флера и легкой ностальгии благородной старины. Весь интерьер, мебель, посуда и другая домашняя утварь, а также обязательный





домашний текстиль, выдержанный в светлых, пастельных тонах, декорируется легкими, полупрозрачными цветочными мотивами – главным образом розами, виньетками, ангелочками. Все составляющие интерьера должны иметь «налет старины», который имитируется с помощью кракелюра и состаривания – техник, уже упомянутых на страницах этой книги.

Стиль «шебби-шик» появился совсем недавно – в конце 80-х годов XX века. Его создательница Рэчел Эшвел декорировала старую мебель для собственного дома и своей семьи. Мебель, отреставрированная мастерницей в нежных, светлых тонах, постепенно приобрела большую популярность, и родоначальница стиля расширила ассортимент своих произведений от чайных наборов до текстиля.

«Шебби-шик» не был специально предназначен для декупажа, однако с помощью наклеивания бумажных мотивов воспроизвести его основные приметы легко и просто при обновлении мебели, декорировании предметов интерьера, текстиля, посуды. Чтобы создать свойственную стилю атмосферу «старого доброго бабушкиного дома», рукодельницы используют техники искусственного состаривания поверхностей, дымчатый (тенево́й) декупаж, объемный декупаж, золочение и поталь. Главное в «шебби», как и при следовании любому другому стилю, не переусердствовать, слишком увлекаясь сочетанием различных техник и цветов. При работе над стилизацией следует принимать во внимание не одну отдельно взятую вещь, а весь интерьер в целом, создавая романтическое впечатление чистоты, тепла, воздушности и уюта.

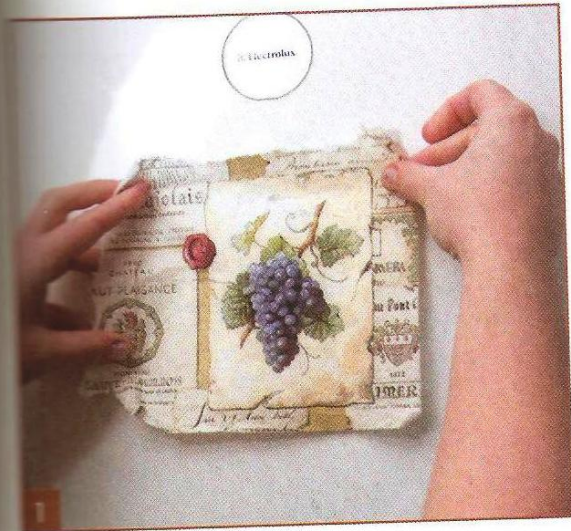
Холодильник

(декупаж, контур)



Для работы вам понадобятся:

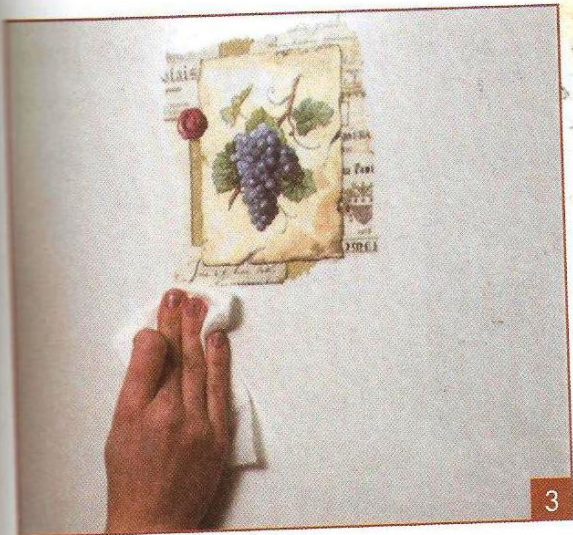
- средство для мытья стекол;
- бумажная салфетка с изображением виноградной грозди;
- клей для декупажа по твердым поверхностям;
- фантомный (исчезающий) маркер;
- золотой или серебряный контур для стекла и твердых поверхностей;
- длинная линейка;
- плоская кисть.



Перед началом работы продумайте композицию и тщательно очистите декорируемую поверхность средством для мытья стекол. Подберите салфеточный мотив и оторвите от него нужный фрагмент, оставляя неровные края.



Аккуратно отделите от фрагмента салфетки верхний слой и наклейте в намеченном месте прозрачным клеем для декупажа по твердым поверхностям.



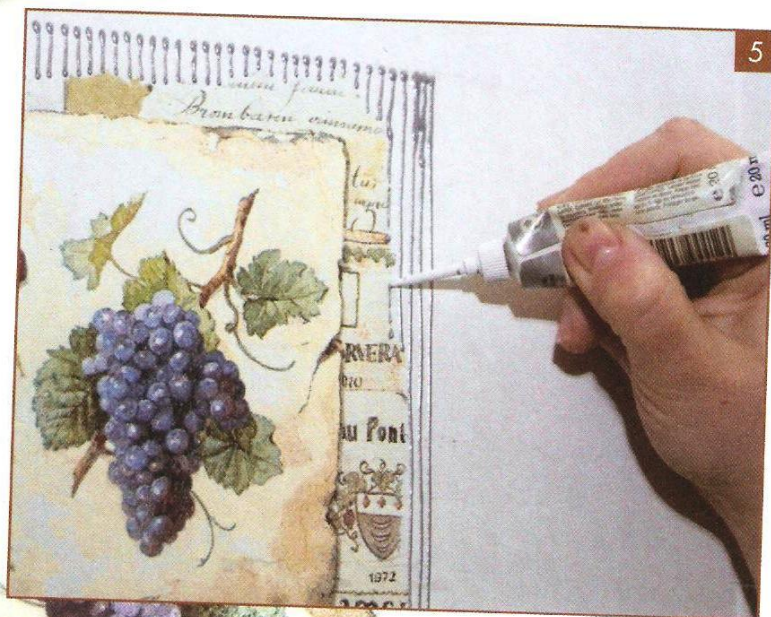
Пока клей не высох, удалите его излишки вокруг наклеенного мотива влажной салфеткой.



С помощью длинной линейки фантомным маркером разметьте обрамление для салфеточного мотива.



4



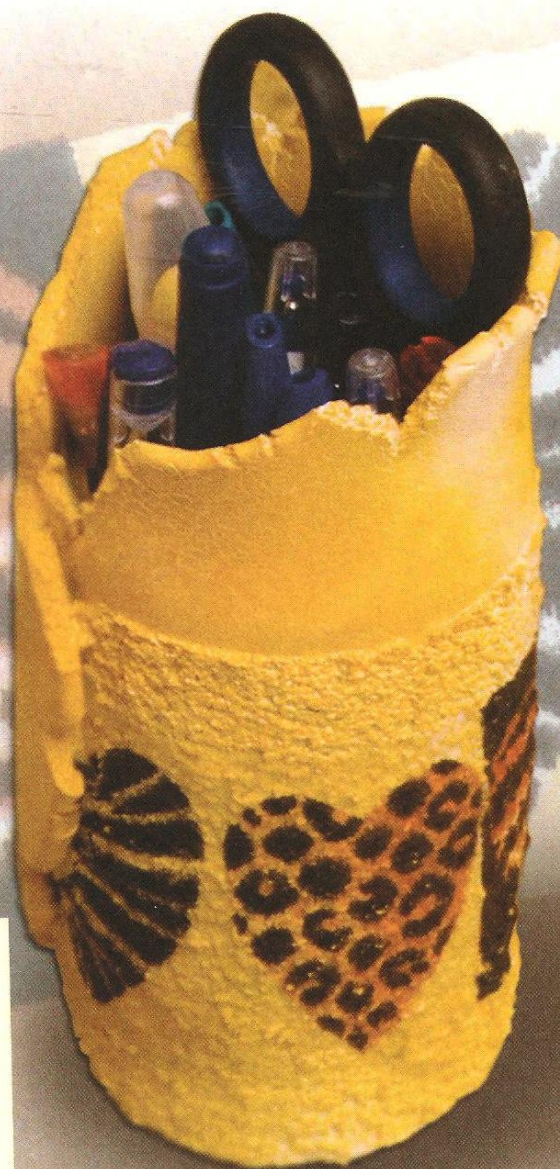
5

Золотым или серебряным контуром по стеклу и твердым поверхностям нанесите в намеченных границах рисунок из тонких штрихов, чтобы завершить композицию.

Выбирая золотой или серебряный контур для обрамления декора на холодильнике, принимайте во внимание цвет самого холодильника и его фурнитуры.

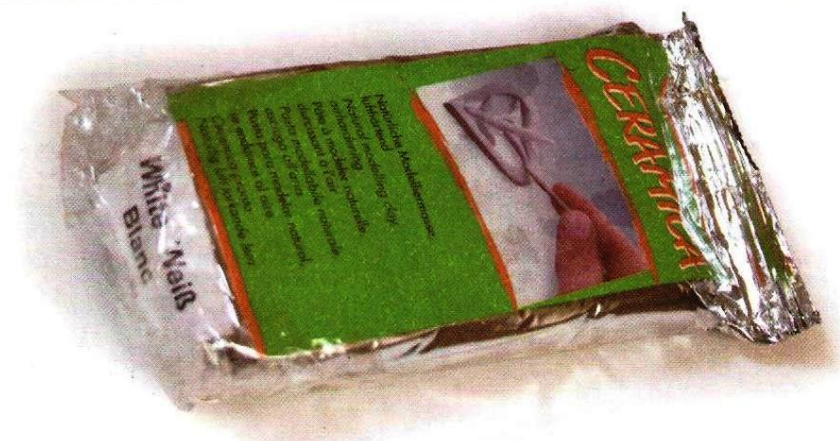
Стаканчик для карандашей

(декупаж, моделирующая масса, крупнозернистая паста)

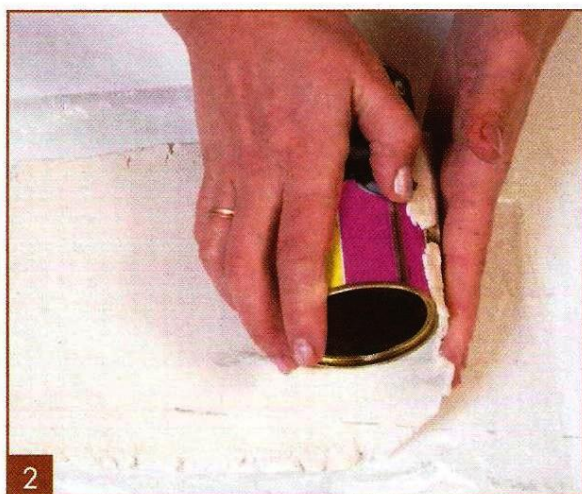


Для работы вам понадобятся:

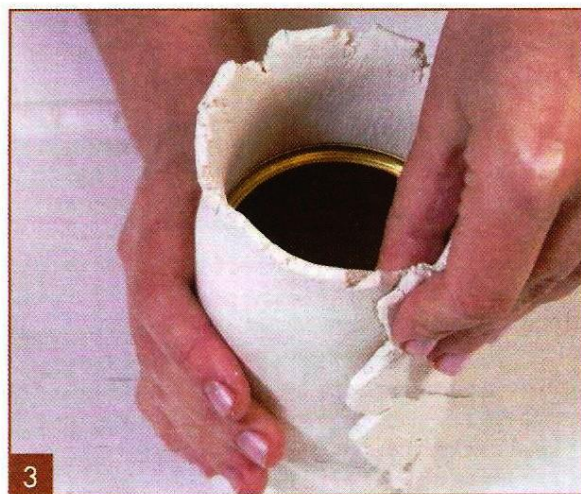
- бумажные салфетки;
- желтая акриловая краска в аэрозольной упаковке;
- клей для декупажа по твердым поверхностям;
- малярный скотч;
- мастихин;
- моделирующая масса (керамипласт);
- ножницы;
- пустая жестяная баночка (например, из-под оливок);
- скалка;
- структурная крупнозернистая паста на водной основе;
- плоская кисть.



С помощью скалки раскатайте брусок керамипласта в пласт толщиной не более пяти миллиметров, оставляя неровные края.



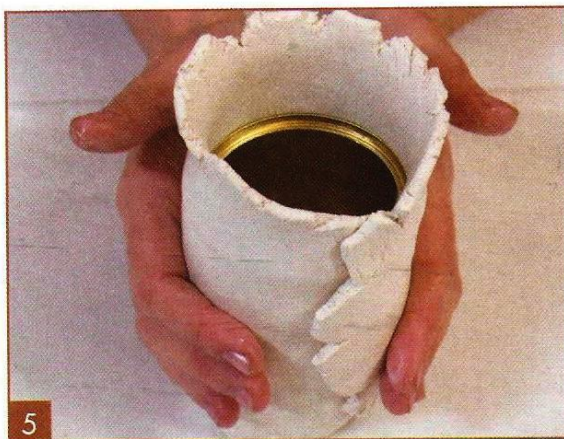
Пока моделирующая масса влажная, оберните пластом пустую жестяную баночку подходящей формы.



Место соединения краев пласта плотно прижмите, оставив грубые неровные края, чтобы таким образом подчеркнуть этнический стиль изделия.



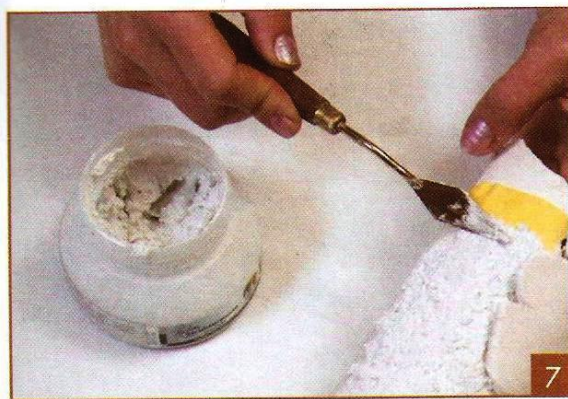
4 Аккуратно заверните нижний край пласта на дно баночки, чтобы стаканчик прочно стоял на поверхности.



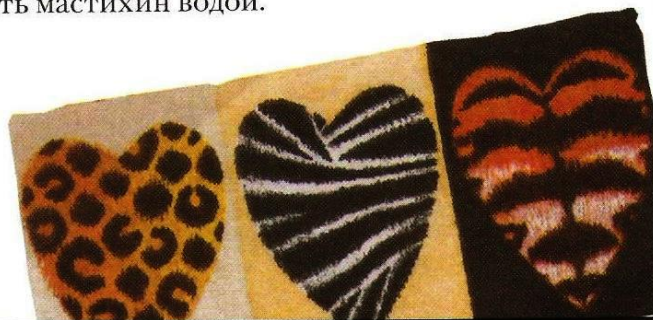
5 Верхний край пласта оставьте неровным и немного отверните наружу, придавая краю стакана нужную форму.

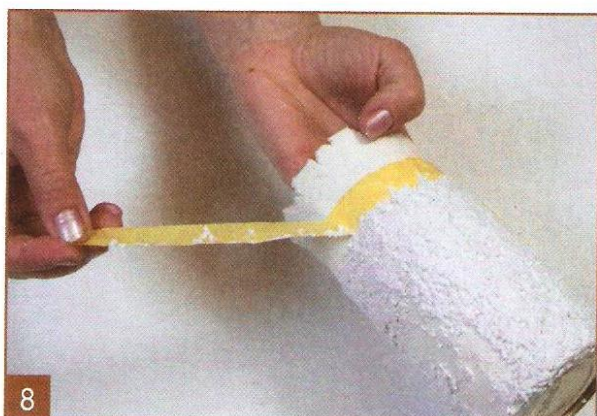


6 На следующий день после полного высыхания моделирующей массы малярным скотчем наметьте границу нанесения крупнозернистой пасты.



7 С помощью мастихина неравномерным слоем нанесите крупнозернистую пасту на стенки стаканчика по границе, отмеченной скотчем. Не забудьте сразу же вымыть мастихин водой.





8 Когда получившаяся фактурная поверхность стенок стаканчика высохнет, осторожно удалите малярный скотч.



9 Подберите салфетку с подходящим для воплощения вашего замысла рисунком, вырежьте нужные фрагменты и аккуратно снимите с них верхний слой бумаги.

Плоской кистью клеем для декупажа по твердым поверхностям наклейте салфеточный мотив в заранее определенное место. Дайте клею высохнуть и наслаждайтесь своим произведением!



После высыхания крупнозернистая паста не требует дополнительной обработки — она прекрасно сохраняет прочность и передает текстуру земли, что делает ее незаменимой для декора в этническом стиле.

Декоративная тарелка

(декупаж, золочение поталью)

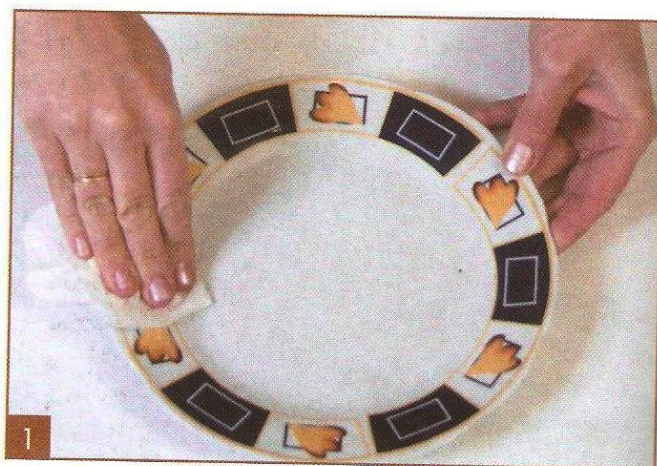


Для работы вам понадобятся:

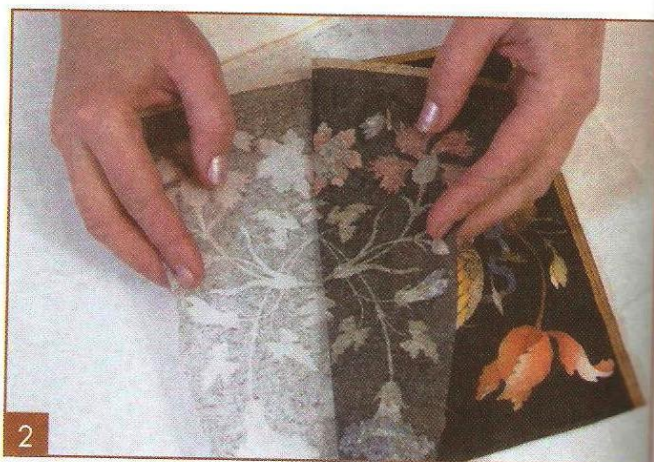
- средство для мытья стекол;
- тарелка;
- бумажная салфетка;
- клей для декупажа по твердым поверхностям;
- акриловый лак на водной основе;
- листовая золотая поталь;
- мордан;
- ножницы;
- плоская кисть.



Подберите тарелку, отвечающую вашим требованиям к будущей работе. Тщательно обезжирьте тарелку салфеткой, смоченной средством для мытья стекла.



Из заранее подготовленной бумажной салфетки вырежьте нужный для декорирования фрагмент и отделите от него верхний тонкий слой.





3 Расположите салфеточный мотив на тарелке и наклейте его, двигаясь от центра к краям длинными уверенными мазками.



4 По ходу работы, пока салфетка влажная, излишки бумаги удалите пальцами или кистью.

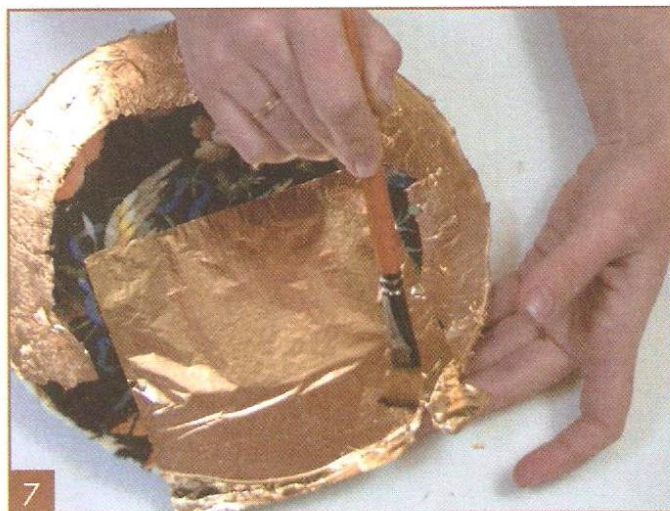


5 Дождитесь, пока клей полностью высохнет, и подготовьте тарелку к золочению: плоской кистью покройте место будущей декоративной каймы слоем мордана. Элементы, которые вы не собираетесь покрывать позолотой, оставьте непромазанными.



6 Через 15 минут, когда мордан подсохнет, но все еще будет оставаться липким, руками аккуратно нанесите поталь.

Плоской широкой сухой кистью крепко прижмите поталь к слою мордана. Излишки оборвите и удалите кистью.



Обратите внимание: после того как вы уберете лишнюю поталь, декоративные элементы, не покрытые морданом, останутся неизменными.



Для защиты от воздействия внешних условий покройте готовую работу слоем акрилового лака на водной основе.

Декорированную таким образом тарелку можно осторожно мыть в теплой воде, однако использовать ее по прямому назначению – для приема пищи – не рекомендуется.



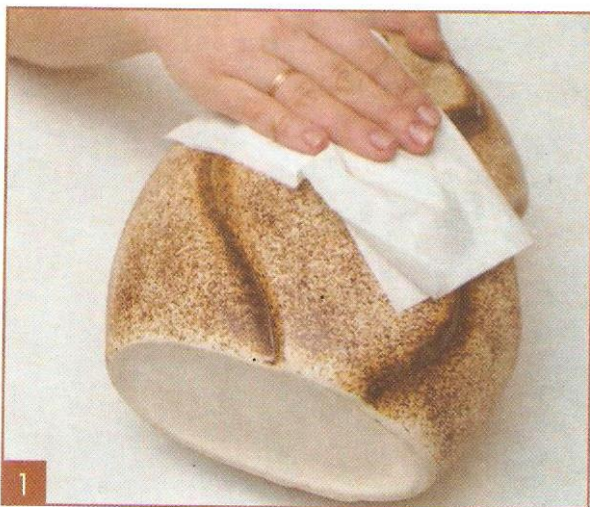
Керамическая ваза

(декупаж, контурный орнамент)



Для работы вам понадобятся:

- керамическая ваза;
- средство для мытья стекол;
- бумажная салфетка;
- клей для декупажа по твердым поверхностям;
- черный и золотой универсальные контуры;
- ножницы;
- плоская кисть.



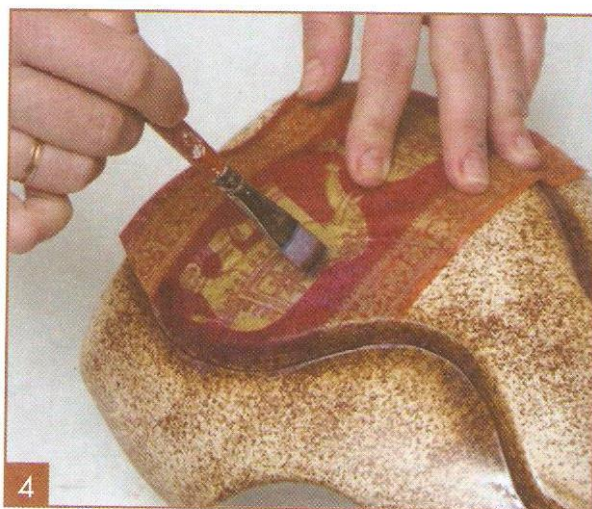
1
Тщательно вымойте вазу и удалите с нее возможные остатки жира средством для мытья стекол.



2
Представьте внешний вид готовой работы и в соответствии с этим подготовьте необходимые салфеточные мотивы – вырежьте и снимите верхний слой.

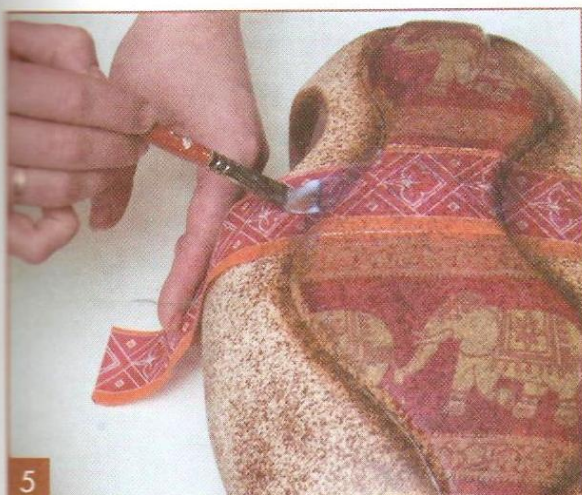


3
Подгоните фрагменты салфетки по форме и рельефу вазы, лишнюю бумагу обрежьте ножницами, придавая заготовкам нужную форму.



4
Клеем для декупажа по твердым поверхностям наклейте салфеточный фрагмент в намеченном месте.





5 Наклейте оставшиеся заготовки салфеточных мотивов в соответствии с вашим замыслом.



6 Подчеркните отдельные элементы орнамента черным контуром, чтобы придать рисунку большую четкость и выразительность.



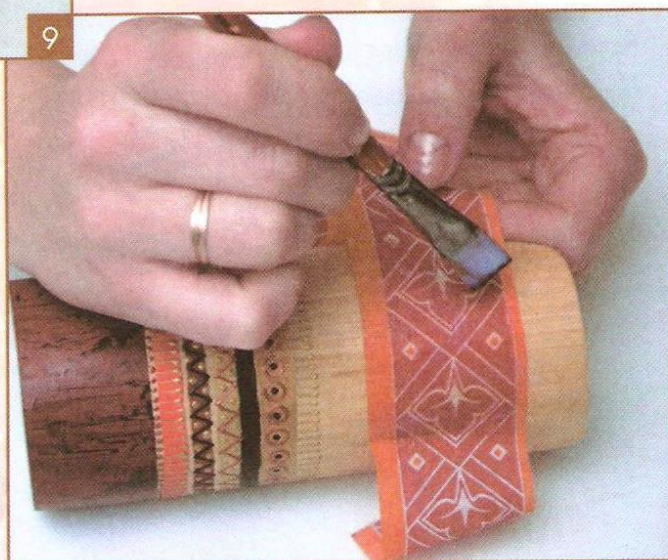
7 Чтобы ваза выглядела более нарядно, дополните ее цветовую гамму золотым контуром.



8 По вашему вкусу можете внести в орнаментальную полосу салфетки новые элементы, продолжить ее прямо по керамике, расписать горлышко вазы или обвести рисунок на салфеточных мотивах.

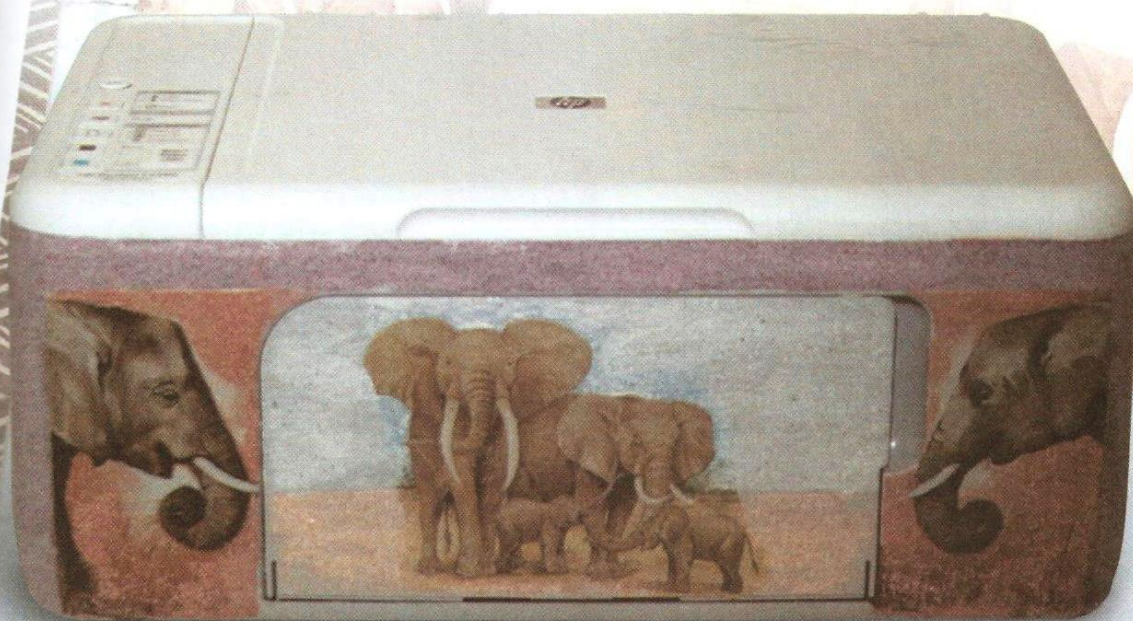


В таком же стиле вы можете оформить и другие детали интерьера, дополнив ансамбль изделиями из лозы, дерева, бамбука и других «этнических» материалов.



Принтер

(декупаж, гранитные краски)



Для работы вам понадобятся:

- принтер;
- бумажные салфетки;
- влажные салфетки для бытовой техники;
- клей для декупажа по твердым поверхностям;
- гранитные краски на водной основе;
- малярный скотч;
- плоская кисть;
- ножницы.





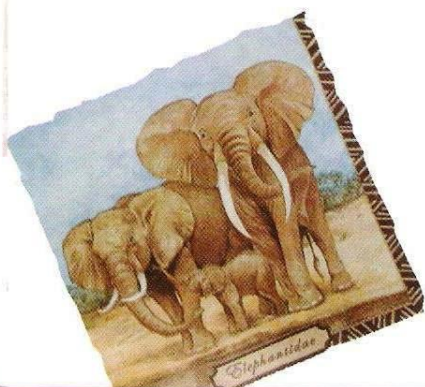
Тщательно протрите принтер специальными влажными салфетками для бытовой техники и продумайте будущую композицию на передней панели.

Клеем для декупажа по твердым поверхностям наклейте салфеточные мотивы на переднюю панель принтера с обеих сторон.

Пока салфетка влажная, аккуратно оборвите излишки бумаги, помогая себе кистью.

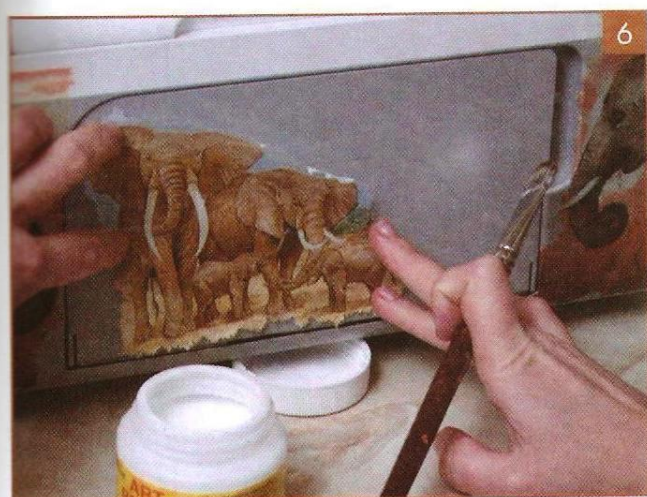


От бумажной салфетки оторвите нужные для работы фрагменты и снимите с них верхний красочный слой.

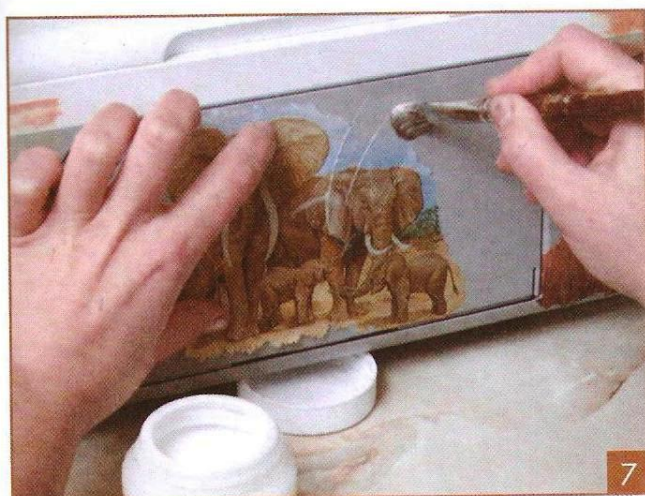




Теперь задекорируйте центральную часть панели. Снимите верхний слой с бумажной салфетки и оторвите от него нужный мотив.



Разместите его на панели в различных вариантах, подбирая самое удачное расположение рисунка.



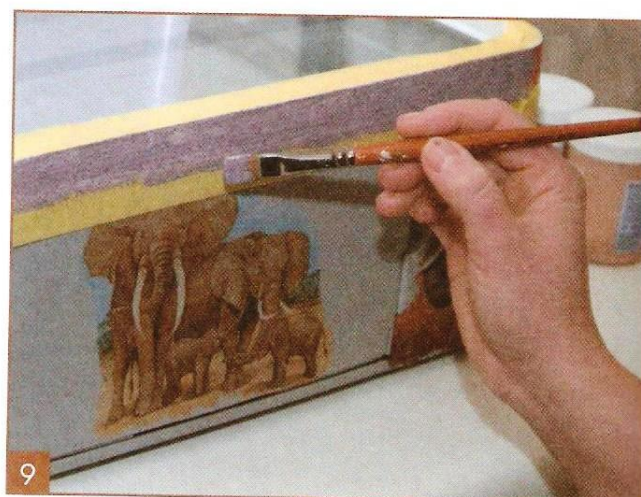
Клеем для декупажа по твердым поверхностям наклейте рисунок в намеченном месте.



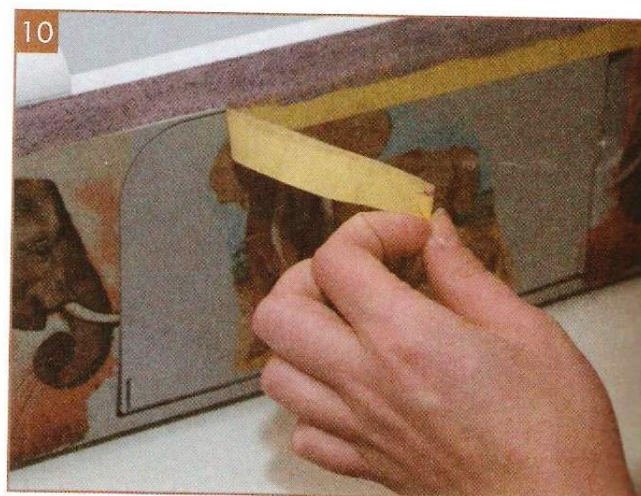
Малярным скотчем обозначьте границу росписи по периметру передней панели принтера.

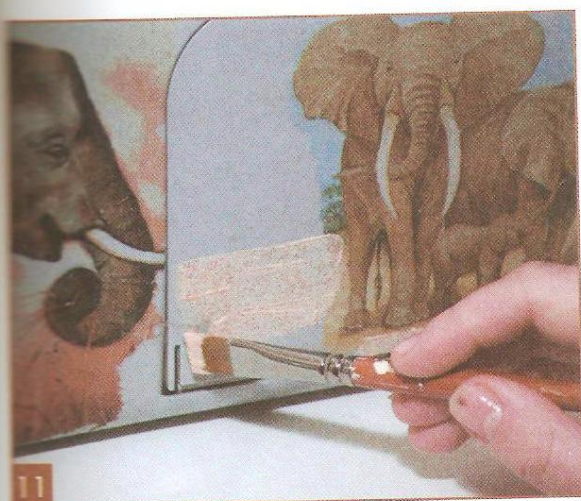


Подготовьте для работы гранитные краски различных цветов и задекорируйте ими поверхность между наклеенными лентами.

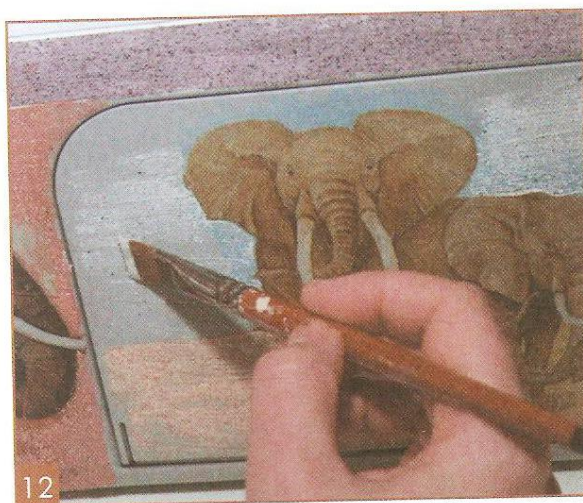


Снимите скотч, стараясь не повредить свежую краску.





В центральной части панели гранитными красками продолжите пейзаж, изображенный на салфеточном рисунке. Гранитной краской песочного цвета с розовыми вкраплениями оформите нижнюю часть картинку.



Тонким слоем белой краски с синими вкраплениями нарисуйте жаркое небо саванны.

Откройте переднюю панель принтера и оранжево-розовой гранитной краской продолжите рисунок боковых декоративных элементов.



При декупаже на технике работайте, обязательно отключив приборы от сети. Не допускайте попадания воды, жидкого клея, красок и других материалов на рабочие детали электроприборов.

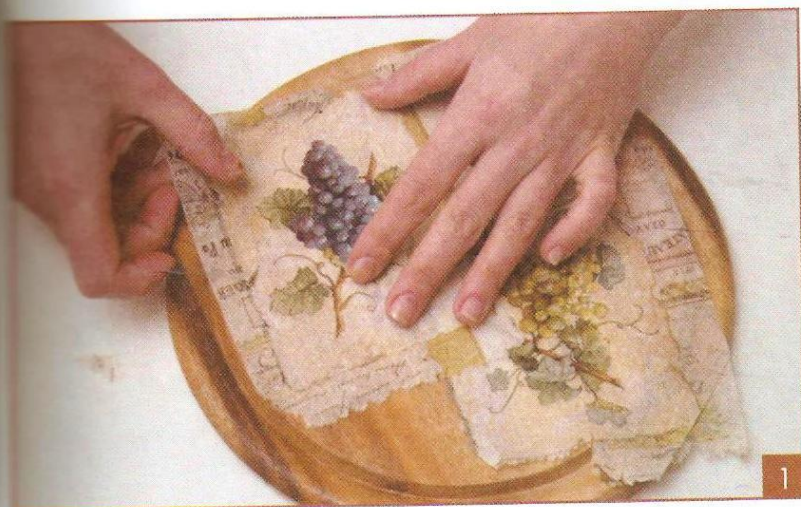
Разделочная доска

(декупаж, золочение акриловой краской)



Для работы вам понадобятся:

- деревянная разделочная доска;
- бумажные салфетки;
- акриловый лак для декупажа на водной основе;
- золотая акриловая краска;
- плоские кисти;
- поролоновая губка.



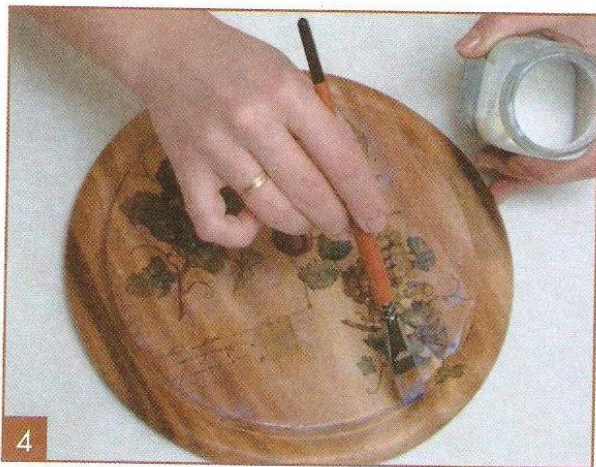
Заранее обдумайте композицию и в соответствии с ней подберите бумажные салфетки с подходящим рисунком. Оторвите от них нужные фрагменты и аккуратно отделите самый верхний слой.



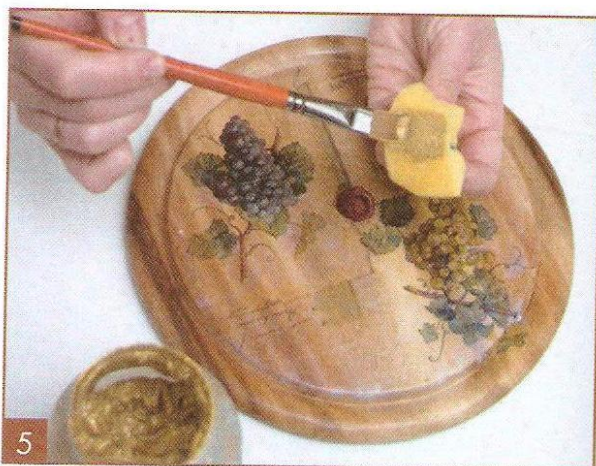
Соберите композицию на рабочей поверхности, оборвите лишнюю бумагу, придавая салфеточным мотивам форму доски.



Прозрачным шелковистым лаком для декупажа движениями от центра к краям наклейте элементы композиции в намеченных местах.



4 Чтобы закрепить рисунок, после полного высыхания салфеточных мотивов, покройте декупаж еще одним слоем лака.



5 Чистой сухой кистью нанесите на кусочек поролоновой губки золотую акриловую краску.



6 Прикладывая губку окрашенной стороной к ободку доски, сделайте декоративную золотую кайму, по мере необходимости добавляя краску.

Работать на такой доске можно только на стороне, свободной от декупажа. Мыть доску нужно в теплой воде, не пользуясь жесткими щетками и агрессивными моющими средствами.

Скатерть

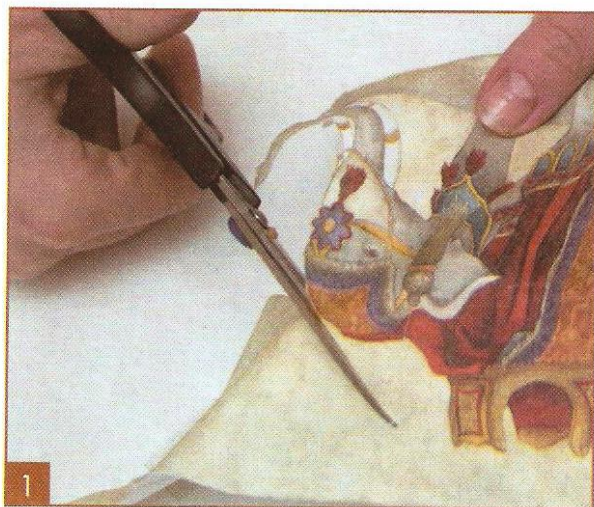
(декупаж на ткани, маркер для ткани)



Для работы вам понадобятся:

- небольшая скатерть;
- клей для декупажа по ткани;
- бумажные салфетки;
- маркер для ткани;
- фантомный маркер;
- ножницы;
- кисть;
- утюг.





1 В соответствии с размером и назначением скатерти продумайте композицию декора. Снимите с бумажных салфеток верхний слой, вырежьте или оторвите нужные для работы мотивы.



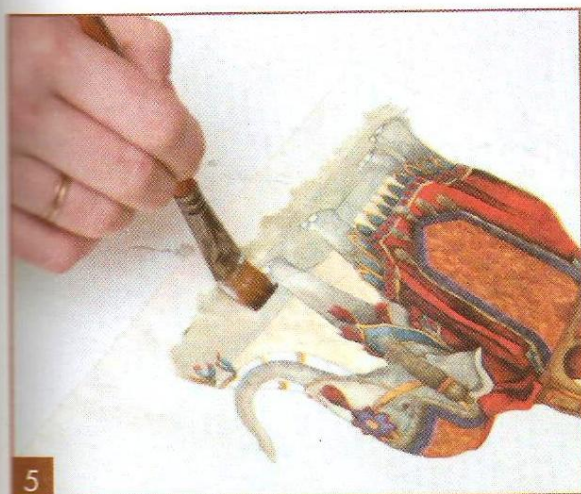
2 Перед наклеиванием выложите композицию на салфетке, чтобы подобрать самый удачный вариант декорирования.



3 Фантомным маркером обведите все элементы декупажа по контуру, чтобы ограничить участок для нанесения клея.



4 Один из участков покройте равномерным, без пропусков, слоем клея для декупажа по ткани.



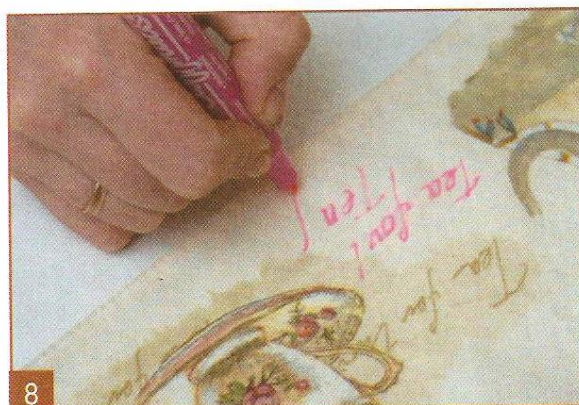
5 На проклеенный участок строго по контуру положите вырезанный салфеточный мотив и сверху покройте его еще одним слоем клея.



6 В соответствии с задуманной композицией подготовьте проклеенные участки для остальных салфеточных мотивов.



7 Наклейте на них клеем для декупажа по ткани соответствующие фрагменты декора.



8 Чтобы сделать работу более выразительной, ярким маркером для ткани скопируйте надписи с салфетки или поупражняйтесь в каллиграфии на вольную тему.

Перед декорированием даже новые изделия из ткани нужно постирать и высушить, чтобы клей для декупажа лучше впитывался и рисунок был более долговечным.

После высыхания клея прогладьте участки с декупажем с изнанки горячим утюгом в течение пяти минут.

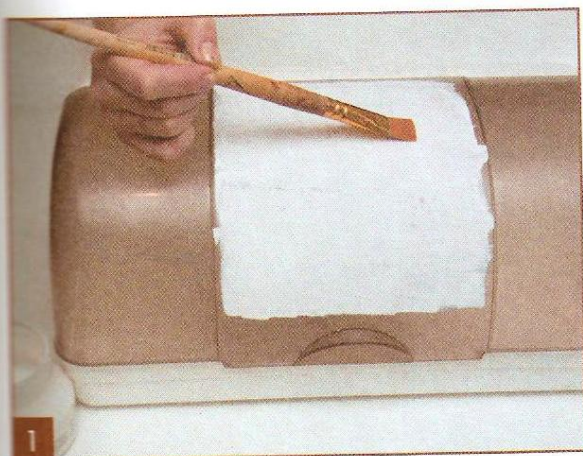
Хлебница

(декупаж, акриловая паста «корунд»)



Для работы вам понадобятся:

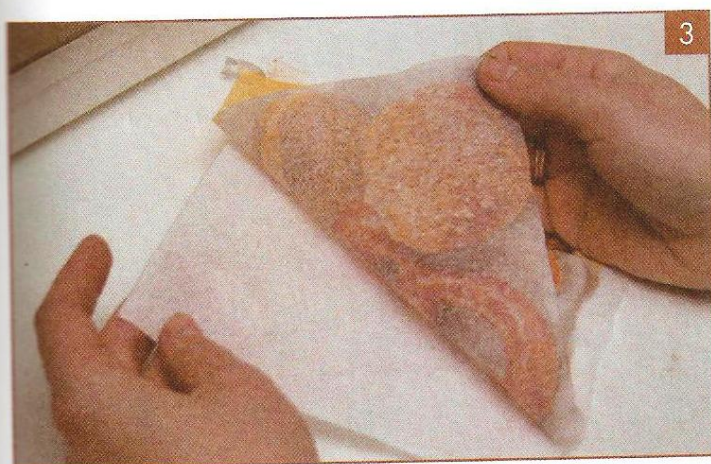
- пластиковая хлебница;
- белый грунт для критических подложек;
- бумажные салфетки;
- акриловый лак для декупажа на водной основе;
- акриловая паста «корунд»;
- малярный скотч;
- мастихин;
- плоская кисть.



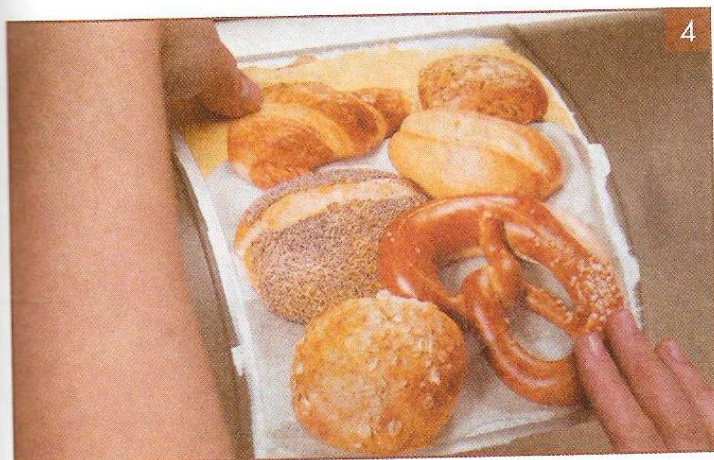
1 Предварительно вымытую и высушенную хлебницу покройте ровным слоем белого грунта для критических подложек.



2 Подготовьте для работы салфеточный мотив: аккуратно оторвите от бумажной салфетки нужный фрагмент.



3 Осторожно отделите от фрагмента салфетки самый верхний красочный слой.



4 Приложите салфеточный мотив к загрунтованному участку, подбирая самое удачное расположение.



5 Наклейте салфетку акриловым лаком для декупажа. Когда рисунок подсохнет, покройте его еще одним слоем лака.

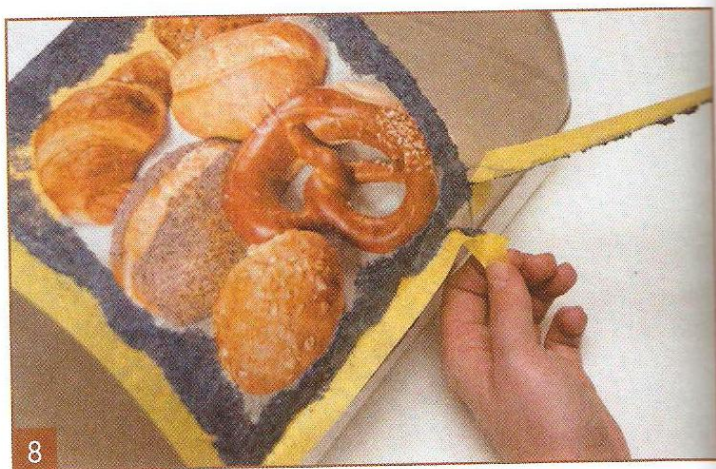


6 По границам декупажа наклейте малярный скотч, чтобы сделать обрамление для рисунка.

Чтобы подчеркнуть и закончить композицию, вдоль обозначенной границы мастихином нанесите акриловую пасту «корунд». Ее текстура напоминает маковые зерна.



Аккуратно, чтобы не повредить свежую пасту, снимите скотч и дайте работе полностью высохнуть.



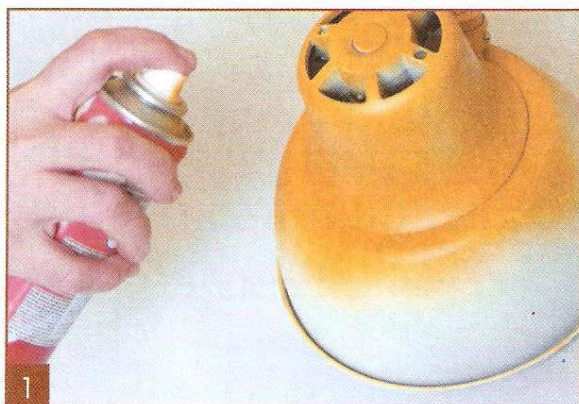
Настольная лампа

(декупаж, фацетный лак, витражные краски)



Для работы вам понадобятся:

- настольная лампа;
- бумажные салфетки;
- акриловая аэрозольная краска;
- клей для декупажа по твердым поверхностям;
- фацетный лак;
- витражная краска по стеклу;
- плоская кисть;
- мастихин.



1 Очищенную от пыли и других загрязнений настольную лампу покройте аэрозольной акриловой краской цвета «охра».

До начала наклеивания создайте композицию на рабочей поверхности, выбирая наиболее выигрышный вариант.

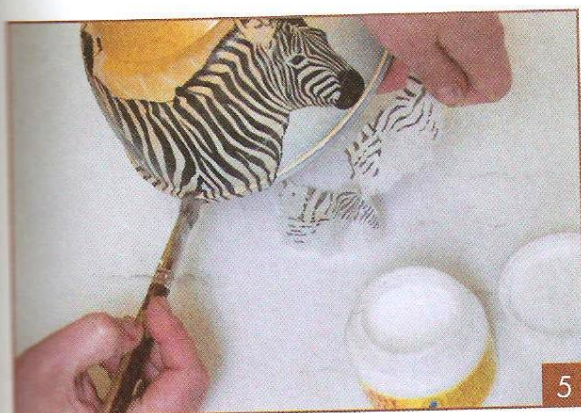


2 Обдумайте композицию, подберите салфетки с нужным рисунком и снимите с них верхний красочный слой. Аккуратно оторвите нужные вам фрагменты.



Клеем для декупажа по твердым поверхностям последовательно наклейте все декоративные элементы композиции.





Пока бумага еще влажная, пальцами или кистью аккуратно удалите излишки салфетки и покройте рисунок еще одним слоем клея для декупажа по твердым поверхностям.



С помощью мастихина нанесите толстый слой фацетного лака на свободные от декупажа участки лампы.

Время высыхания и толщина трещин фацетного лака зависят от толщины слоя. Так как мы наложили лак довольно густо, нам пришлось отложить дальнейшее декорирование на сутки, чтобы просушить лампу.



После полного высыхания лака покройте трещины витражной краской для стекла.

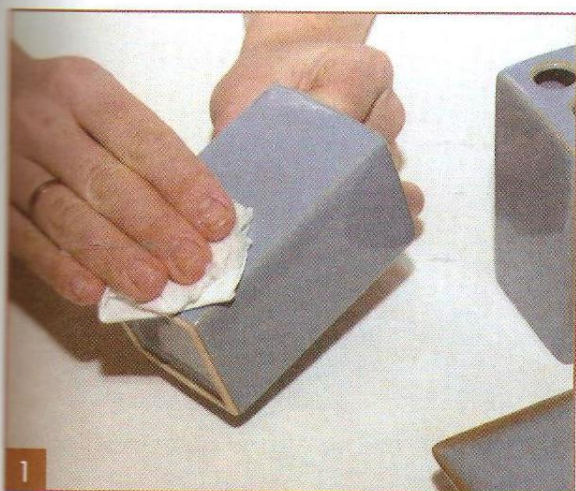
Набор для ванной комнаты

(декупаж, краски по холодной керамике)



Для работы вам понадобятся:

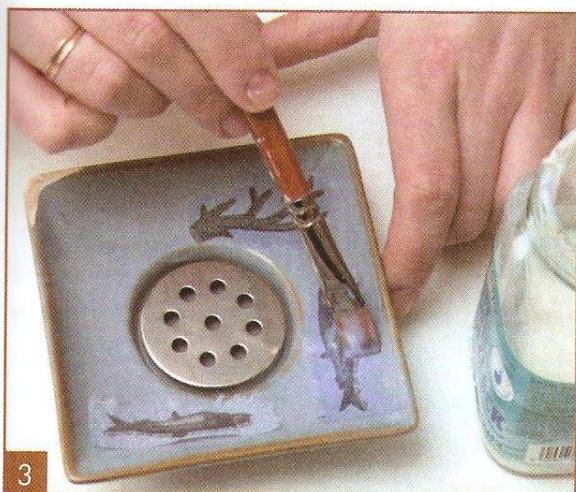
- керамический или стеклянный набор для ванной комнаты;
- средство для мытья стекол;
- бумажные салфетки;
- прозрачный лак для декупажа по твердым поверхностям;
- глянцевые эмалевые краски для холодной керамики;
- поролоновая губка;
- ножницы;
- плоские кисти.



1
Тщательно протрите средством для мытья стекол предназначенный для декорирования набор для ванной.



2
От бумажной салфетки с «морским» рисунком отделите самый верхний слой, аккуратно оторвите нужные для работы мотивы и выложите композицию на поверхности, подбирая самый удачный вариант.



3
Лаком для декупажа по твердым поверхностям последовательно наклейте декоративные элементы.



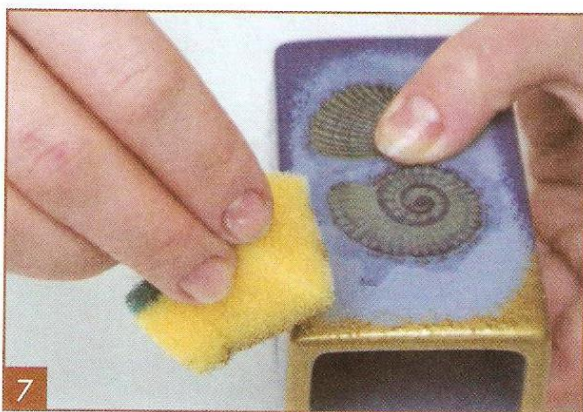
4
Закончив с одним предметом, так же выстройте композицию и приступите к декупажу на остальных предметах набора.



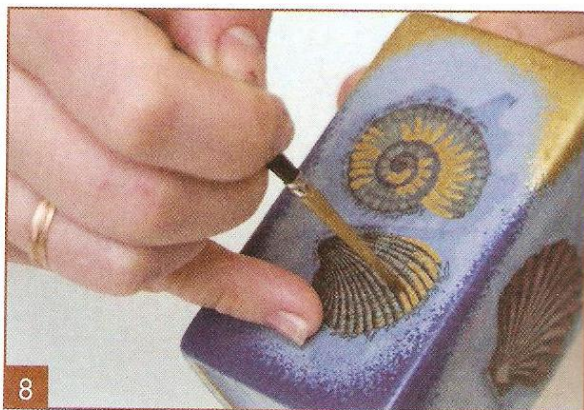
Чтобы выделить рисунок декупажа, нанесите на кусочек поролоновой губки синюю эмалевую краску для холодной керамики и покройте свободные от декупажа участки мыльницы и стаканов.



Объединяя композицию на всех предметах, покройте их ободки золотой эмалевой краской для холодной керамики.



Нанесите золотую эмалевую краску для холодной керамики на кусочек поролоновой губки и создайте декоративную кайму по краю мыльницы. Красочное покрытие также поможет скрыть возможные дефекты керамики.



Чтобы придать изображению дополнительный объем, подчеркните некоторые элементы рисунка на салфетке этой же краской.

Краски для холодной керамики изготавливаются на основе растворителя. Время полного высыхания декора – до двух недель. Кисти после работы такими красками моют в уайт-спирите или другом растворителе для масляных красок.

Ваза «Морозные узоры»

(декупаж, хрустальная паста, золотой контур-глиттер)



Для работы вам понадобятся:

- прозрачная стеклянная ваза;
- средство для мытья стекол;
- бумажная салфетка с золотистым цветочным орнаментом;
- прозрачный глянцевый акриловый лак на водной основе;
- малярный скотч;
- универсальный золотой контур-глиттер;
- хрустальная паста;
- жемчужины рефлекса;
- ножницы;
- кисти.



1
Выбранную для работы прозрачную стеклянную вазу снаружи и изнутри тщательно обезжирьте средством для мытья стекла.



2
Приложите к вазе бумажную салфетку, чтобы определить нужные вам размер и расположение декоративного элемента. Отрежьте от салфетки нужный фрагмент и аккуратно отделите от него верхний слой.



3
В заранее намеченном месте наклейте подготовленный салфеточный мотив прозрачным глянцевым акриловым лаком.



4
После высыхания лака наклейте малярный скотч на свободную от декупажа сторону вазы, чтобы ограничить участок под роспись.



5

Вставьте внутрь вазы фрагмент салфетки так, чтобы элемент, который вы будете обводить, находился в центре композиции, и прихватите салфетку скотчем, чтобы рисунок не сдвигался.



6

Золотым контуром-глиттером воспроизведите салфеточный орнамент на стекле, не выходя за границы, отмеченные скотчем.



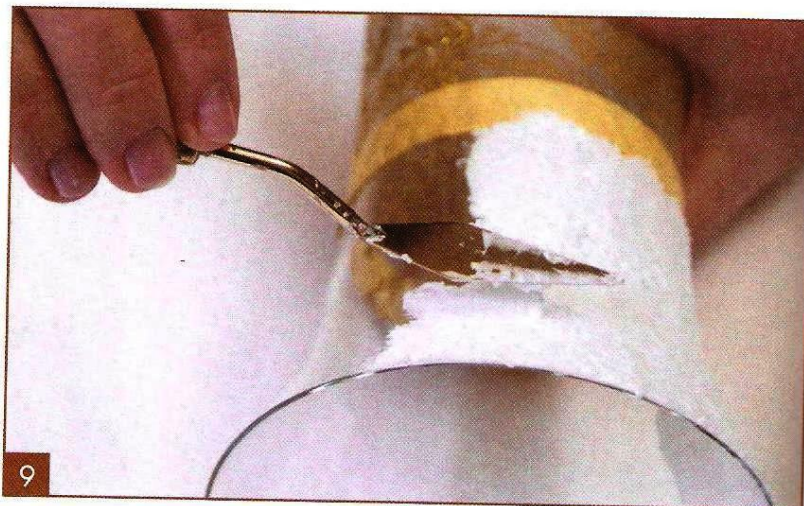
7

По окончании работы аккуратно снимите скотч и уберите салфетку из вазы.

Вновь наклейте скотч, теперь уже по всей окружности вазы, чтобы наметить верхнюю и нижнюю границы нанесения хрустальной пасты.

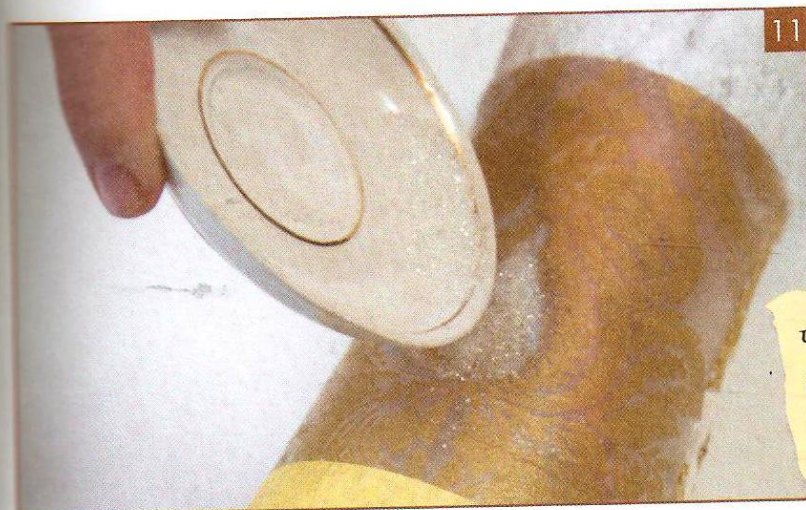


Ровным слоем, без пропусков, нанесите мастихином хрустальную пасту на отмеченный участок в верхней части вазы и аккуратно удалите скотч.



Пока хрустальная паста в верхней части вазы сохнет, выделите и подчеркните отдельные элементы декупажа, чтобы объединить композицию. Для этого тонкой кисточкой покройте глянцевым акриловым лаком некоторые элементы орнамента.

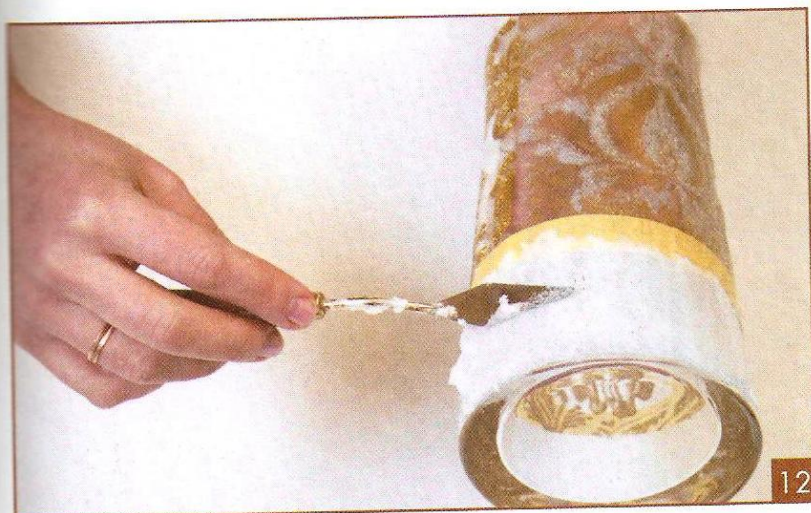




11

Пока лак не высох, аккуратно присыпьте эти участки жемчужинами рефлекса.

Чтобы жемчужины рефлекса держались прочно, покрывайте лаком каждый элемент отдельно, наносите жемчужины рефлекса и уже затем переходите к декорированию следующего элемента.



12

Закончив декорирование декупажа, покройте хрустальной пастой нижнюю часть вазы способом, описанным выше.

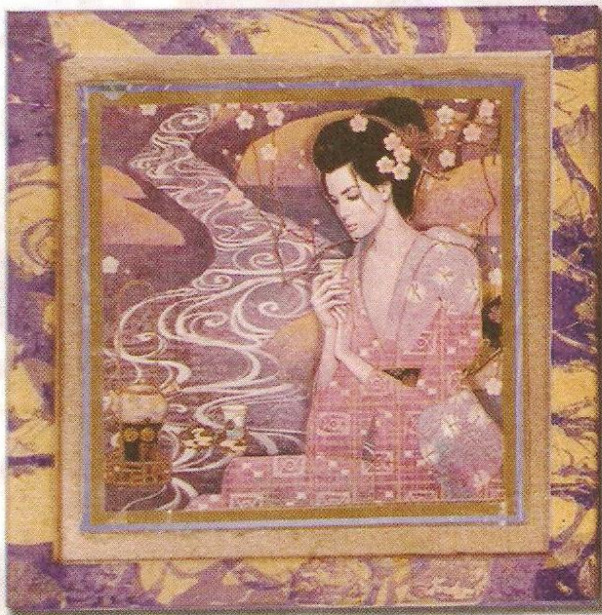


13

Аккуратно удалите скотч и дайте готовой работе просохнуть в течение суток. После высыхания хрустальная паста станет полупрозрачной.

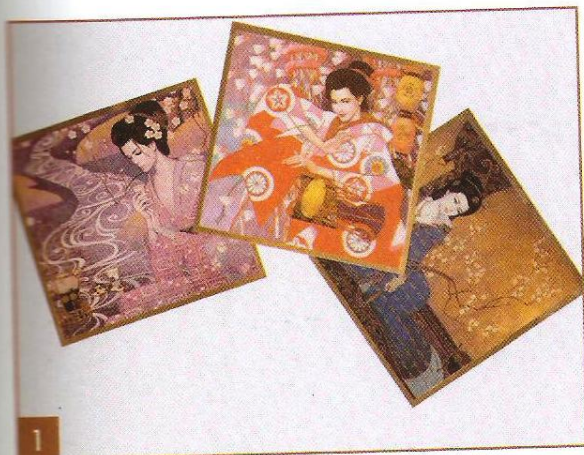
Триптих в японском стиле

(объемный декупаж, мраморирование)

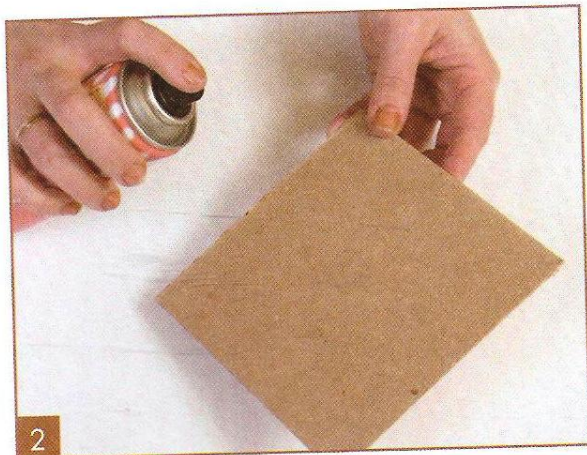


Для работы вам понадобятся:

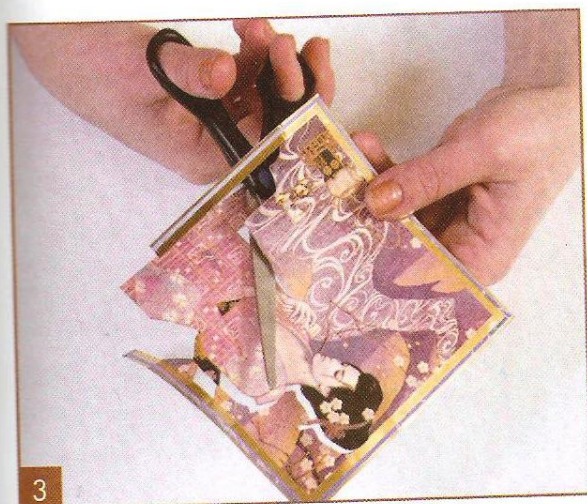
- деревянные рамочки;
- картинки;
- краски для мраморирования;
- емкость для воды;
- плотный картон;
- двухсторонний скотч;
- клей ПВА;
- ножницы;
- плоская кисть.



1
Для панно подойдут любые понравившиеся вам картинки с выраженным главным элементом композиции. В нашем случае были использованы крышки от конфетных коробок.



2
Подготовьте для основы куски плотного картона, соответствующие по размеру рамкам и картинкам. Если рисунок меньше рамки, можно закрасить поля неброским цветом или оставить натуральный цвет картона.

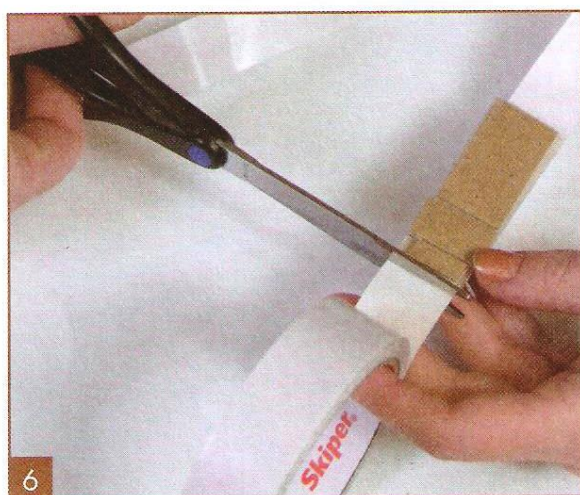
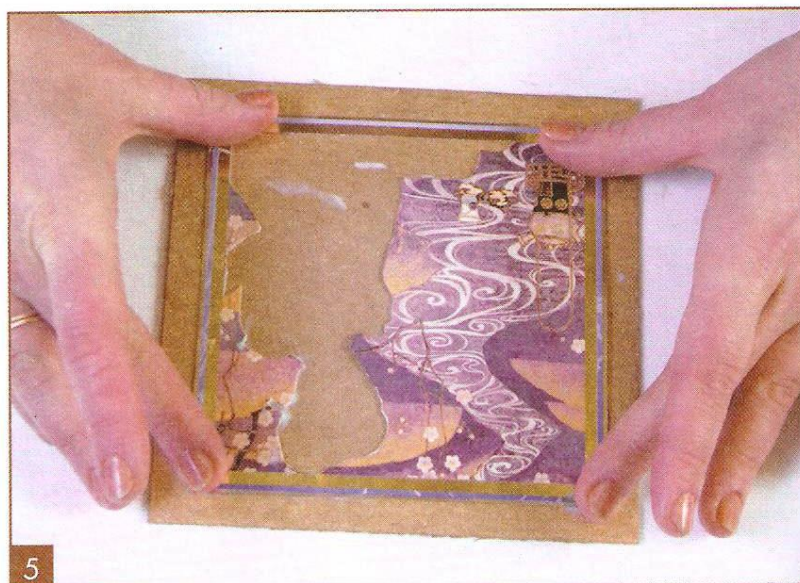


3
Острыми ножницами аккуратно вырежьте фигурки, стараясь не повредить фоновый рисунок.

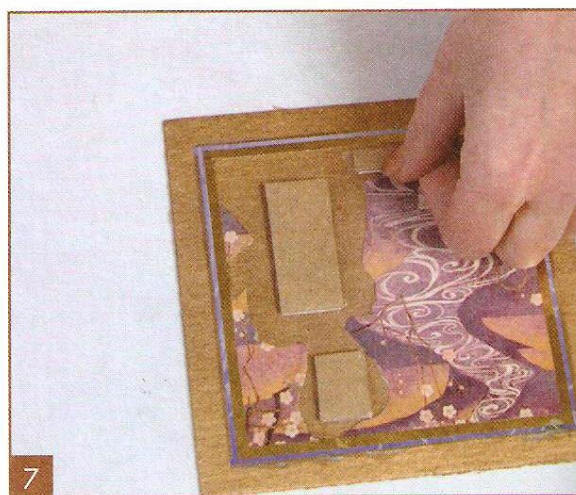


4
С обратной стороны аккуратно промажьте фоновый рисунок клеем ПВА.

Наклейте его строго по центру картонной основы. Чтобы не допустить оплошности, лучше заранее разметить границы рисунка фантомным маркером.

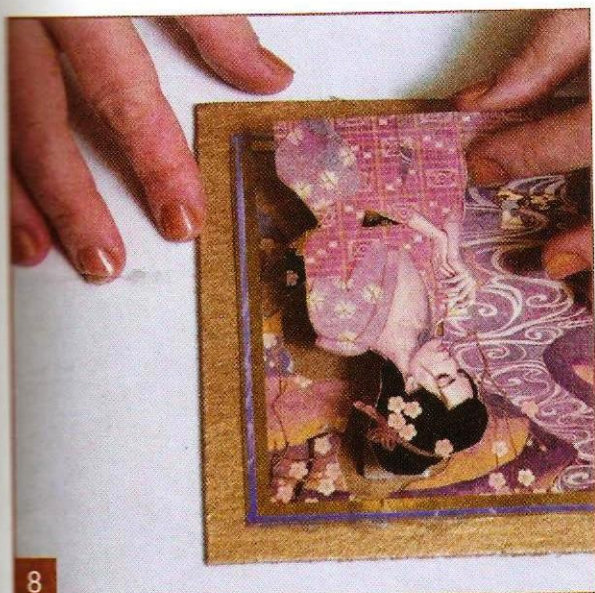


Снимите с одной стороны двухстороннего скотча защитную ленту и заверните в него несколько кусочков картона, чтобы получились крепления для центральной фигуры композиции.

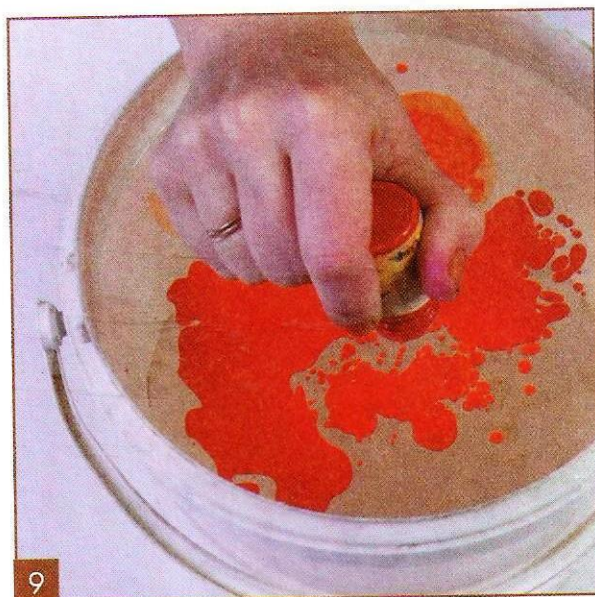


Аккуратно обрежьте скотч, снимите защитную бумажную ленту с другой стороны и равномерно приклейте крепления в вырезе фонового рисунка.

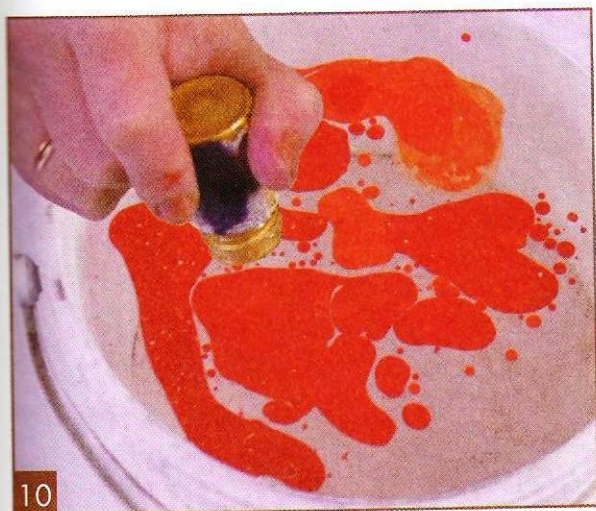
Толщину креплений можно регулировать, сложив несколько слоев картона или обернув скотчем кусочки пенопласта.



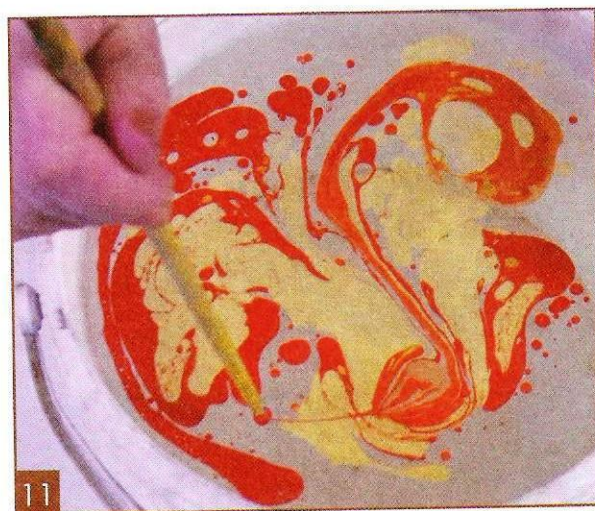
8
Зафиксируйте центральные фигурки композиции, прижав их к липкому слою крепления.



9
В соответствии с цветовой гаммой картинки замарморируйте рамку. Для этого в неглубокую емкость с водой накапайте краску основного цвета.



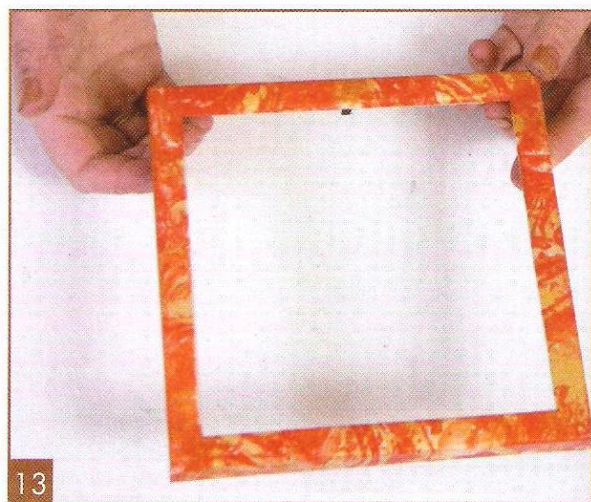
10
Сразу же добавьте туда несколько капель золотой краски «металлик». Учтите, что смешивать краски для мраморирования следует именно в такой последовательности, иначе разводы не получатся.



11
Деревянной палочкой или обратной стороной кисточки смешайте краски, чтобы получились красивые разводы. Смешиваясь, краски для мраморирования образуют на поверхности воды тончайшую пленку.



12 Не теряя времени, приложите к этой пленке внешнюю сторону рамочки и, поворачивая рамочку, как бы соберите пленку с поверхности воды.



13 Если приготовленного состава не хватит, добавьте в ту же воду еще по несколько капель нужных красок и закончите работу. Так же замарморируйте и остальные рамки.

Когда все рамки будут замарморированы, просушите их на воздухе в течение суток. Вставьте картинки в высохшие рамки и закрепите их.



14 Состав для марморирования очень недолговечен, приступать к работе с ним нужно сразу же, как только смесь будет готова. Хранить ее нельзя.

Набор салатников

(декупаж, краски под обжиг)



Для работы вам понадобятся:

- стеклянные салатники;
- средство для мытья стекол;
- бумажные салфетки;
- ножницы;
- клей для декупажа для стекла и фарфора под обжиг;
- перламутровая краска для стекла и фарфора под обжиг;
- плоская кисть;
- поролоновая губка.





1
Обдумайте композицию и обезжирьте выбранный для декорирования салатник с помощью средства для мытья стекол.



2
Отрежьте от бумажной салфетки нужный фрагмент и снимите с него верхний красочный слой.

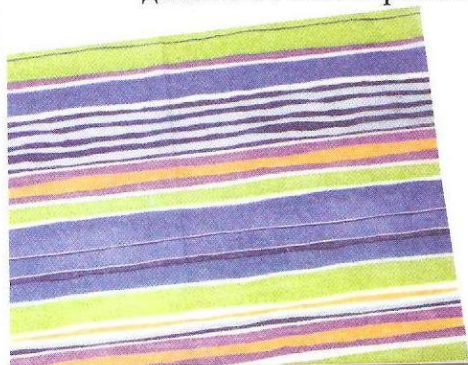


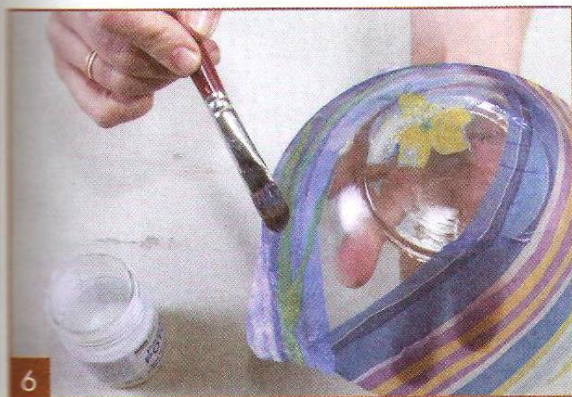
3
Клеем для декупажа для стекла и фарфора под обжиг наклейте салфеточные мотивы в заранее определенных местах.



4
Если это потребуется, пока бумага еще влажная, аккуратно оборвите ее излишки.

Подберите подходящие по цвету салфетки и вырежьте следующие мотивы. Отделите от них верхний слой.

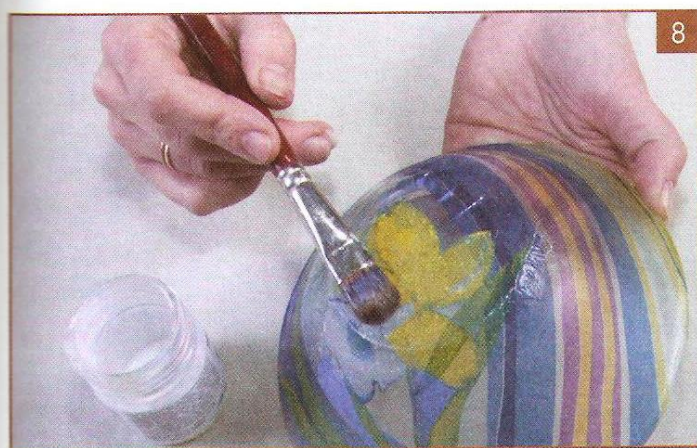




6 Разместите их на поверхности салатника в соответствующих местах и наклейте клеем для декупажа под обжиг.



7 В случае необходимости ненужную часть вырезанного фрагмента оторвите, пока салфетка еще влажная.



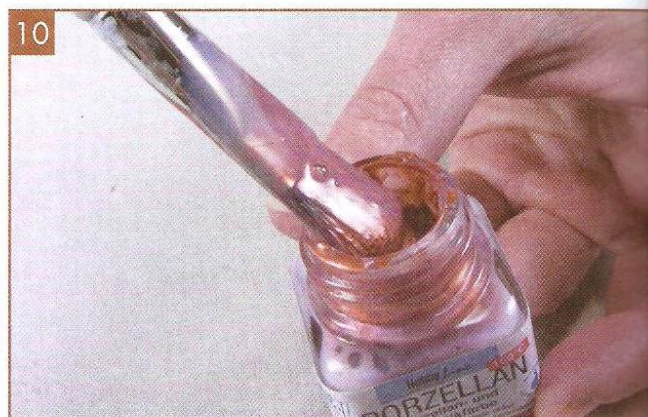
8 Если этого требует ваш замысел, дополните композицию, наклеив недостающие фрагменты в нужных местах.



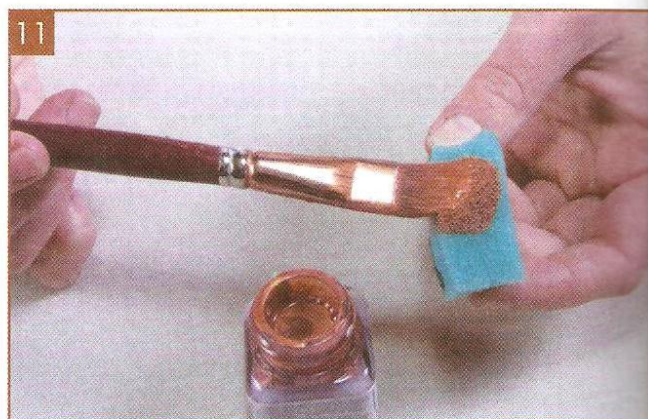
9 Покройте готовый рисунок еще одним слоем клея для декупажа под обжиг.



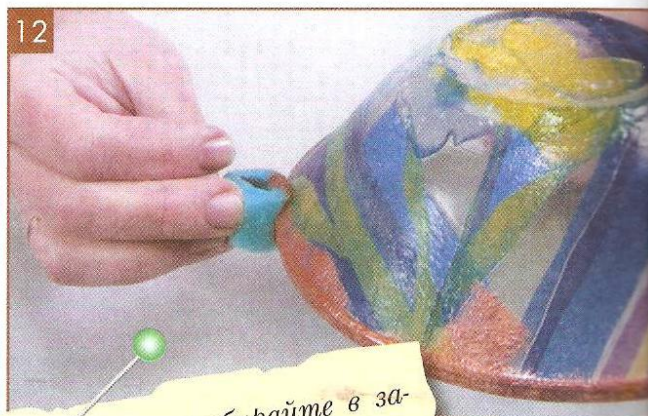
Тщательно размешайте коричневую перламутровую краску для стекла и фарфора под обжиг.



Кистью нанесите краску для стекла и фарфора под обжиг на небольшой кусочек поролоновой губки.



Чтобы завершить и объединить композицию, оттените участки, свободные от декупажа, и создайте декоративную кайму по краям салатников.



Обожгите готовые работы в духовке при температуре 130–160°C в течение полутора часов.

Последовательность работы выбирайте в зависимости от времени и температуры обжига материалов. В первую очередь работайте с материалами, которые требуют максимальную температуру обжига. После первого обжига продолжайте работу с менее термостойкими материалами. В противном случае менее термостойкие материалы могут испортить вид готовых изделий.

Керамическая бутылка

(декупаж, двухкомпонентный кракелюр)

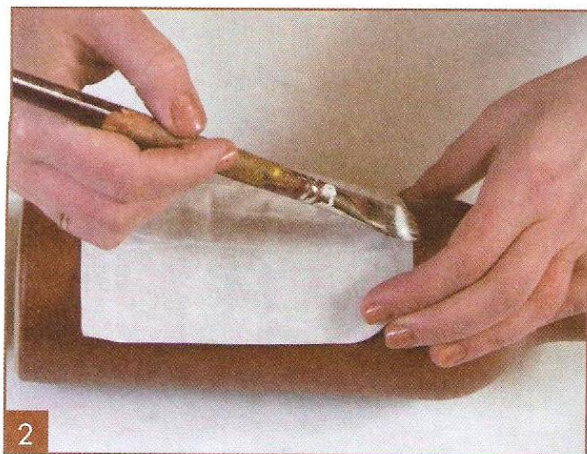


Для работы вам понадобятся:

- керамическая или фарфоровая бутылка;
- бумага для декупажа;
- клей для декупажа по твердым поверхностям;
- грунтлак на основе растворителя;
- лак для кракелюра на водной основе;
- черная масляная краска;
- золотая восковая паста;
- жидкое мыло без крема;
- кусочек мягкой шерстяной ткани;
- салфетки или туалетная бумага;
- ножницы;
- кисти.



Подготовленную для декупажа бутылку очистите от возможных загрязнений, протерев средством для мытья стекол. Из бумаги с картинками для декупажа вырежьте нужный фрагмент.



Подберите самое удачное расположение рисунка на бутылке и с обратной стороны намажьте вырезанную картинку клеем для декупажа по твердым поверхностям.



Аккуратно наклейте фрагмент в заранее определенном месте и покройте его сверху еще одним слоем клея для декупажа по твердым поверхностям.



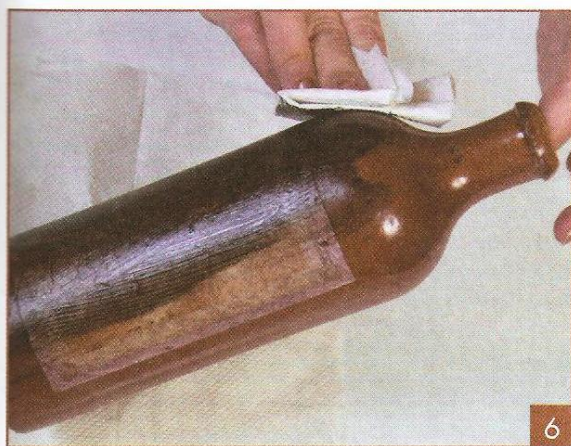
Благородный старинный вид придаст бутылке двухкомпонентный кракелюр. Равномерным слоем нанесите на всю поверхность бутылки грунтлак на основе растворителя.

Когда грунтлак подсохнет до нужной вам степени, вторым слоем нанесите лак для кракелюра на водной основе, добавив в него несколько капель жидкого мыла.

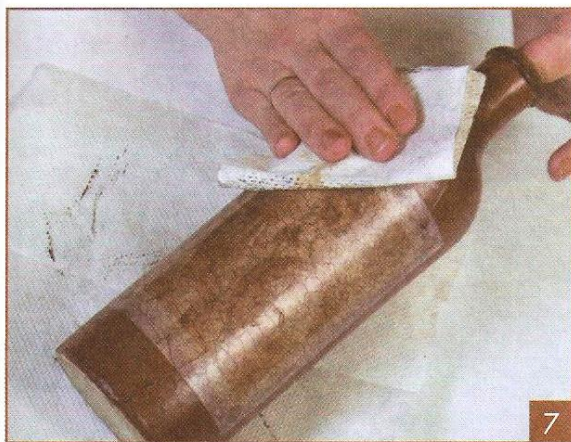
Время сушки грунтлака может составлять от получаса до двух часов. Помните, чем сильнее высохнет лак, тем мельче будут трещины.



Нанесите на бумажную салфетку немного черной масляной краски и покройте ею всю поверхность бутылки.



Тщательно вотрите краску в трещины, чтобы выделить и подчеркнуть их. Излишки краски удалите чистой сухой салфеткой.





Удалите слой лака для кракелюра. Для этого промойте бутылку под струей теплой воды или тщательно протрите кракелюр влажной салфеткой.



Отполируйте кракелюр до блеска мягкой шерстяной тряпочкой.



Горлышко бутылки затрите золотой восковой пастой.



Чтобы завершить композицию, этой же пастой сделайте декоративное обрамление для картинки. Наклейте малярный скотч или приложите лист бумаги в нескольких миллиметрах от края картинки и затрите получившуюся рамочку.

После работы с материалами на основе синтетических смол или масляной основе инструменты необходимо тщательно очищать специальным растворителем, а после материалов на водной основе достаточно промыть их водой.

Рама для панно

(однокомпонентный кракелюр)



Для работы вам понадобятся:

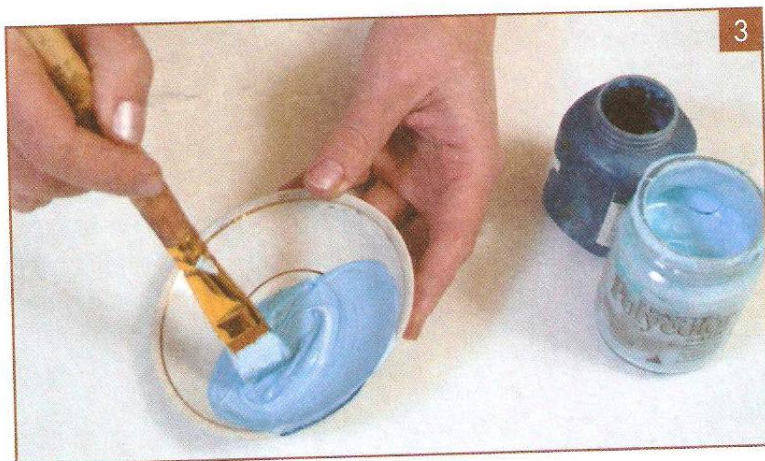
- рама;
- однокомпонентное средство для кракелюра;
- глянцевый акриловый лак;
- акриловые краски;
- кисти.



1 Легкая, жизнерадостная картина с декупажем по морским мотивам смотрится бледно и невыразительно в обрамлении темного дерева рамы.



2 В таком случае на помощь приходит кракелюр. Покройте раму равномерным слоем средства для однокомпонентного кракелюра.



3 Чтобы получить яркий голубой цвет, смешайте в блюдце синюю и белую акриловые краски до получения нужного оттенка.

Когда средство для кракелюра подсохнет до необходимой вам степени липкости, покройте раму голубой краской.



Прямо во время работы у вас начнут проявляться трещины. Средство для кракелюра разрывает слой краски и из-под него проступает исходный цвет рамы.

Однокомпонентный кракелюр боится воды, поэтому, чтобы защитить раму, после полного высыхания краски покройте кракелюр слоем глянцевого акрилового лака. Такая рама подчеркивает композицию картины и делает ее более выразительной.

Не забывайте, что цвет верхнего слоя краски может быть любым, кроме оттенков «металлик». На этих оттенках трещины не проявляются вообще или проявляются очень плохо. Величина трещин зависит от степени высыхания нанесенного средства для кракелюра, а их направление — от направления мазков верхнего слоя краски.

Декоративное блюдо

(декупаж в технике «декопат»)»



Для работы вам понадобятся:

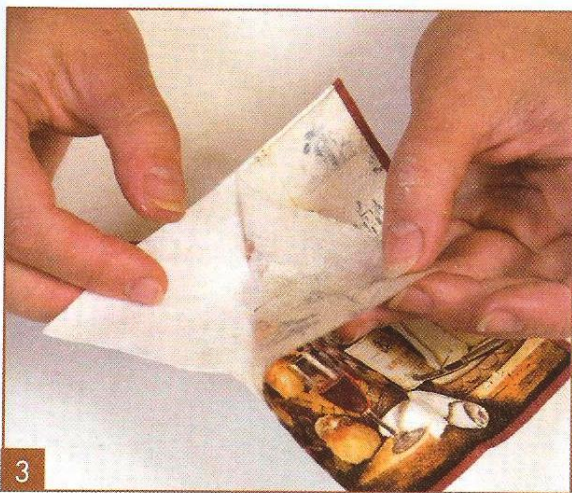
- белое керамическое блюдо;
- бумажная салфетка с рисунком;
- ножницы;
- кисти;
- клей для декупажа;
- крафт-бумага;
- золотая или бронзовая краска;
- средство для мытья стекол.



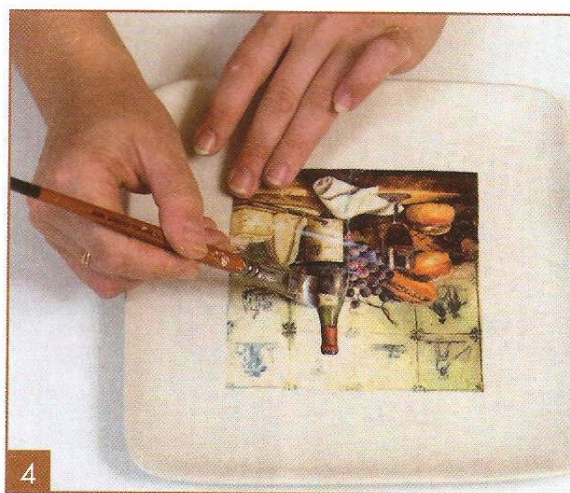
1 Намеченное для декупажа блюдо тщательно протрите средством для мытья стекол или спиртом, чтобы удалить возможные загрязнения.



2 Из салфетки с подходящим рисунком вырежьте нужный для работы фрагмент.



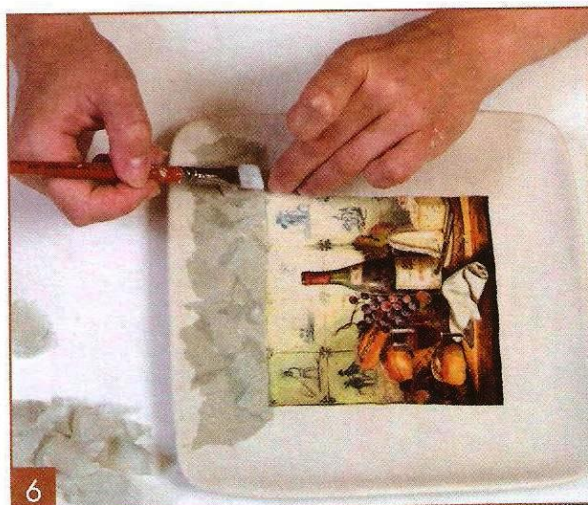
3 Аккуратно отделите от вырезанного фрагмента верхний красочный слой.



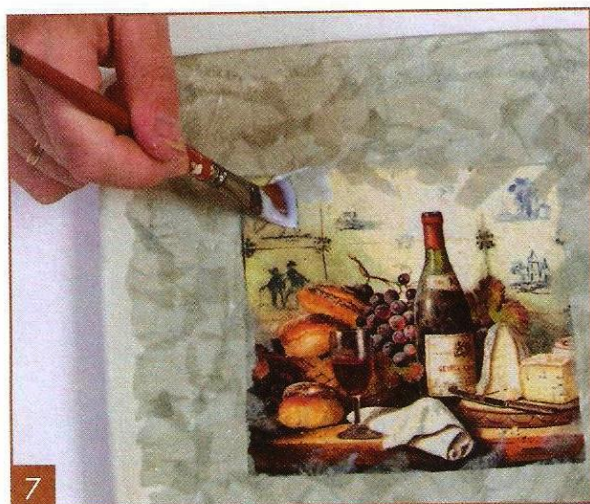
4 Разместите рисунок в центре блюда и, двигаясь к краям, наклейте его, по ходу работы удаляя пузырьки воздуха и разглаживая складочки.



Подберите kraft-бумагу нужного цвета и разорвите ее на множество небольших кусочков произвольных формы и размера.



Задекорируйте свободное пространство кусочками kraft-бумаги, наклеивая их внахлест клеем для декупажа.



Чтобы блюдо выглядело более стильным и оригинальным, «размойте» четкий контур основного рисунка, произвольно наклеив по границе салфеточного фрагмента кусочки kraft-бумаги.



«Состарив» работу, вы привнесете в нее благородную добротность ценной вещи. Для того оживите серый фон, покрыв его слоем золотой или бронзовой краски, почти прозрачным в центре и более насыщенным по краям.

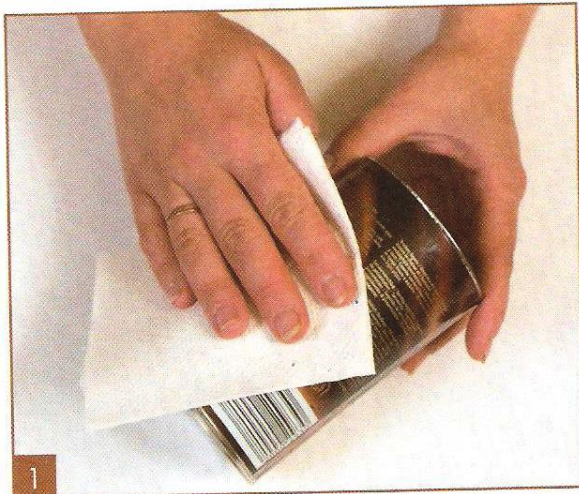
Набор для кухни

(декупаж в стиле «прованс»)

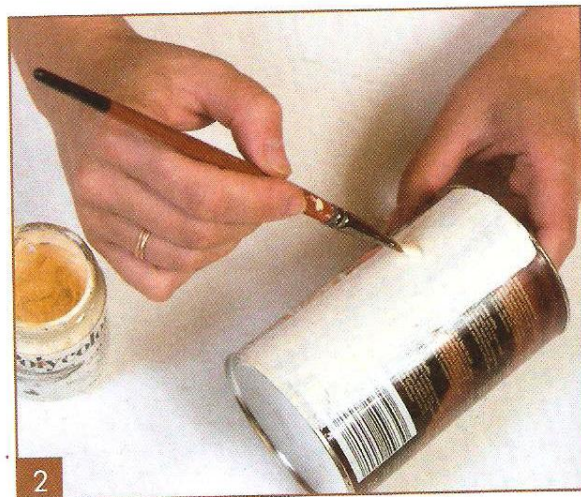


Для работы вам понадобятся:

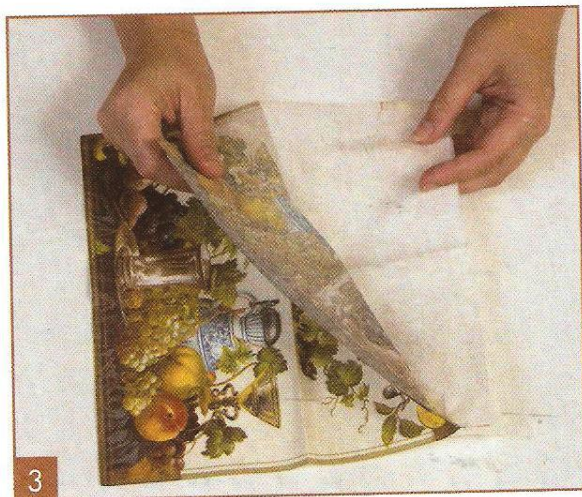
- пустая банка от кофе;
- бумажные салфетки с рисунком;
- средство для мытья стекол;
- маленький салатник или мисочка;
- акриловый грунт или густая краска цвета «слоновая кость»;
- клей для декупажа по твердым поверхностям;
- клей для декупажа под обжиг;
- кисти;
- золотая или бронзовая краска под обжиг;
- лак «3D-эффект».



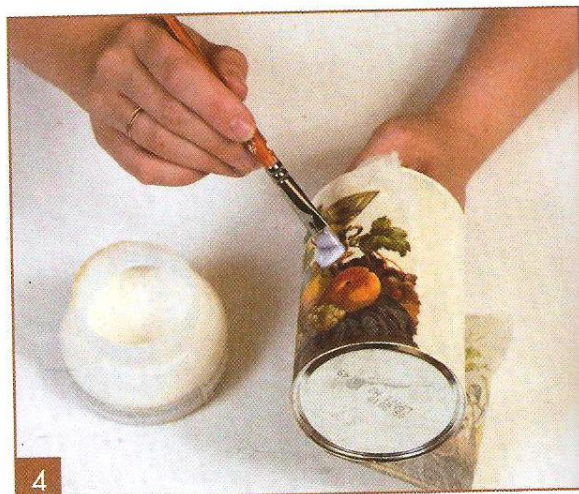
1
Как обычно, перед началом работы обезжирьте предметы для декупажа средством для мытья стекол.



2
Тщательно, без пропусков загрунтуйте банку специальным акриловым грунтом или густой акриловой краской и дайте грунту как следует высохнуть. Если понадобится, загрунтуйте банку еще раз, чтобы поверхность была равномерно окрашенной.



3
С бумажной салфетки подходящей тематики снимите верхний слой с рисунком и отрежьте от него нужный для работы фрагмент, который вы будете наклеивать на поверхность банки.



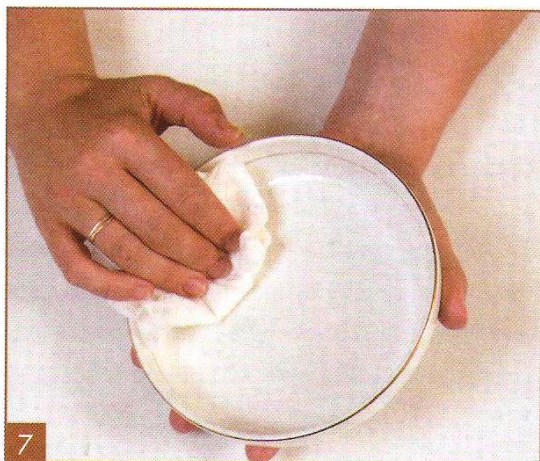
4
Клеем для декупажа по твердым поверхностям, двигаясь по кругу, наклейте рисунок, следя за тем, чтобы салфетка не съезжала и ложилась ровно.



5
Края салфеточного фрагмента растушуйте грунтом или краской, чтобы скрыть границы рисунка.



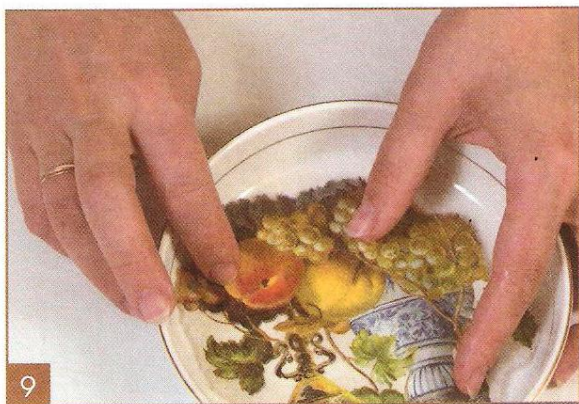
6
После полного высыхания клея покройте один из центральных элементов композиции лаком «3D-эффект», чтобы выделить и подчеркнуть его.



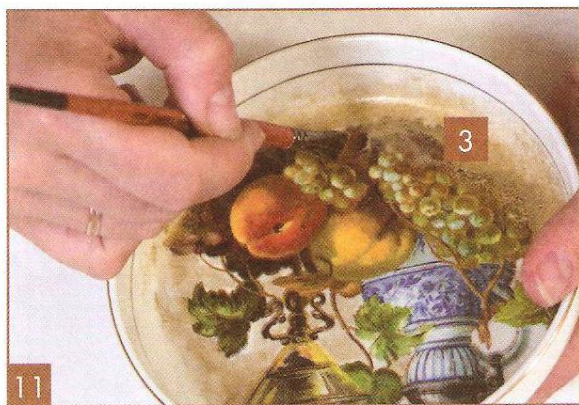
7
Оставьте лак высыхать и займитесь салфетницей. Тщательно удалите возможные загрязнения средством для мытья стекла.



8
От верхнего слоя бумажной салфетки аккуратно оторвите нужный для работы фрагмент.



Разместите его на салатнике и, если нужно, подкорректируйте размеры и форму фрагмента.

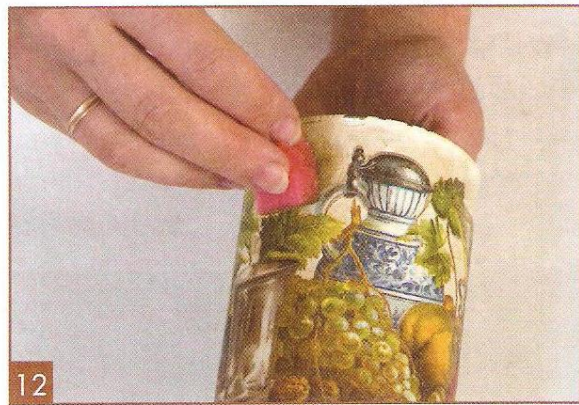


Дайте клею высохнуть и кисточкой или кусочком поролоновой губки затонируйте рисунок золотой или бронзовой краской под обжиг. Это придаст готовой работе благородный «старинный» вид, а заодно позволит скрыть границы наклеенной салфетки.

После полного высыхания клея и краски обожгите салатник в духовке при температуре 160–180°C в течение полутора часов. После этого салатник можно использовать по прямому назначению.



Двигаясь в направлении от центра к краям, наклейте рисунок клеем для декупажа под обжиг.



Таким же образом «облагородьте» и банку.

Чтобы придать набору законченный вид и выдержать все предметы в едином стиле, затонируйте этой же краской крышку от банки и дайте краске высохнуть.

Время обжига клея и краски производства разных фирм может незначительно отличаться, поэтому перед обжигом внимательно читайте инструкцию.

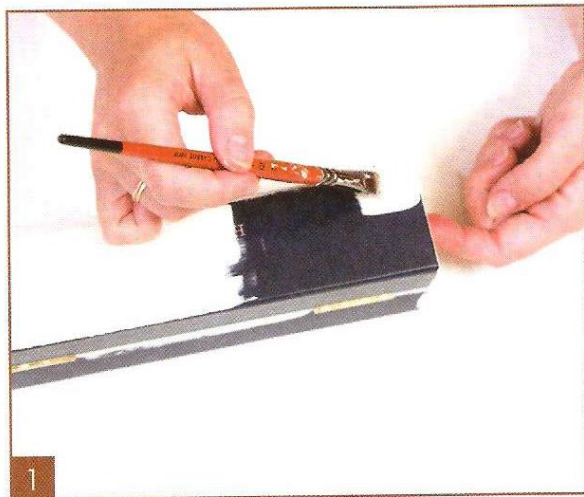
Шкатулка для украшений

(декупаж в стиле «шебби-шик»)

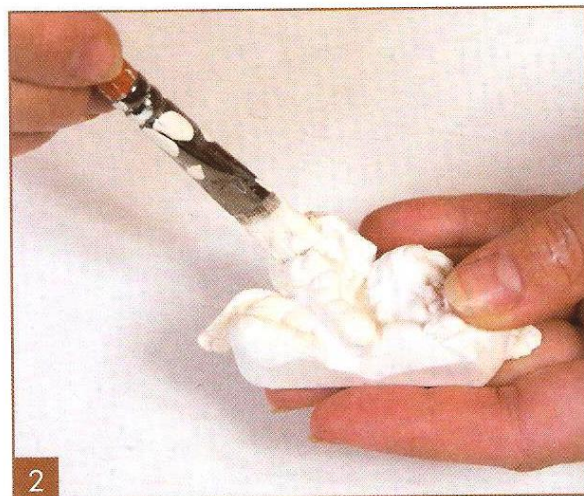


Для работы вам понадобятся:

- подходящая коробочка;
- несколько видов бумажных салфеток;
- светлый акриловый грунт или густая краска;
- кисти;
- клей для декупажа по твердым поверхностям;
- гипсовая или пластиковая фигурка ангелочков;
- клей для мозаики или «Момент»;
- золотая акриловая краска.



Загрунтуйте подготовленную коробочку (в нашем случае это упаковка от ручки) с помощью акрилового грунта или густой краски. При необходимости, после высыхания первого слоя повторите операцию, чтобы поверхность была равномерно окрашенной.



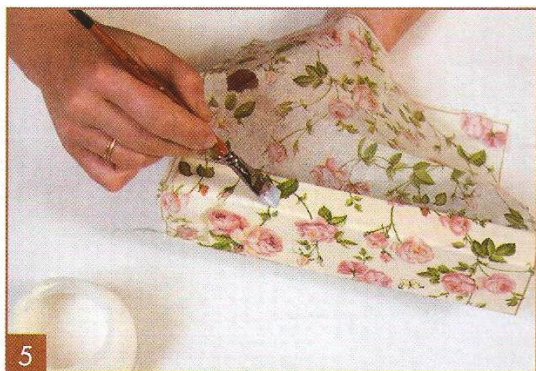
Таким же образом загрунтуйте фигурку ангелочков и оставьте сохнуть.



От салфетки с нежным цветочным узором отделите верхний красочный слой.



Приложите салфеточный фрагмент к коробочке, чтобы уточнить размеры, выбрать направление и расположение рисунка.



Длинными уверенными мазками клеем для декупажа по твердым поверхностям обклейте коробочку, начиная с крышки.



Пока салфетка влажная, аккуратно оборвите излишки бумаги.



От салфетки с крупным газетным текстом отделите верхний слой и оторвите нужные для декорирования фрагменты.

Клеем для декупажа по твердым поверхностям наклейте фрагменты в намеченных местах.



Расположите их в нижней части коробочки и составьте коллаж, отвечающий вашему замыслу.





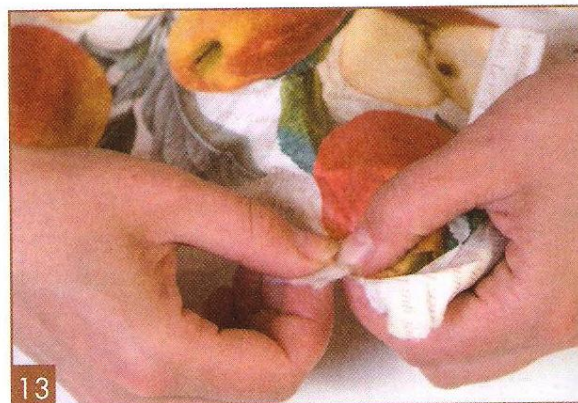
10 Оставшиеся свободными места заполните фрагментами салфетки с основным узором.



11 Таким же образом оформите торцы коробки и ее заднюю часть.



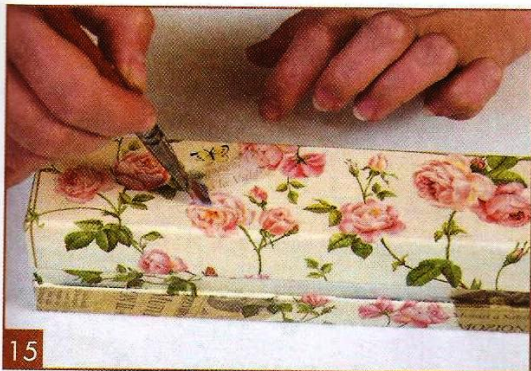
12 Аккуратно оборвите излишки влажной салфетки или удалите их с помощью кисти.



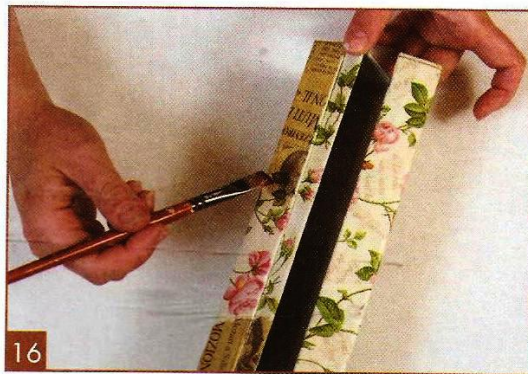
13 Подберите салфетку с мелкими изящными надписями «от руки» и оторвите нужные вам мелкие фрагменты.



Аккуратно снимите верхний красочный слой со всех заготовленных кусочков салфетки.



15 Наклейте подготовленные фрагменты поверх основного рисунка, заполняя места, свободные от цветочного узора.



16 Готовый декупаж покройте еще одним слоем клея и оставьте для высыхания.



17 Когда работа полностью высохнет, — кле-
ем для мозаики или «Момент», в центре
крышки приклейте ангелочков.



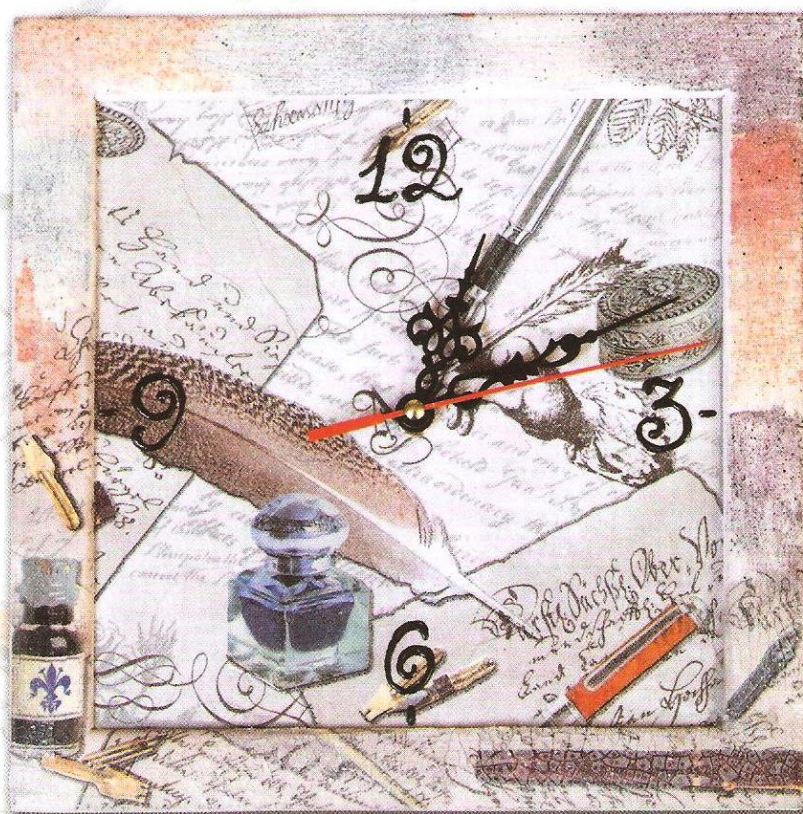
18 Чтобы облагородить шкатулку, построй-
те фигурки прозрачным слоем золотой
акриловой краски.

Золотой краской, нанесенной на кусочек
поролоновой губки, подчеркните края
шкатулки, придавая готовой работе за-
конченность и выразительность.



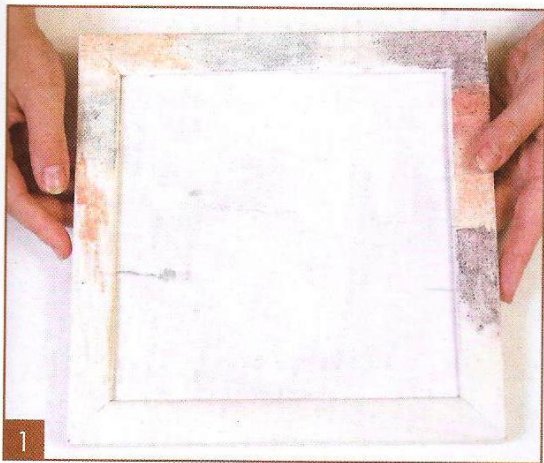
Настенные часы

(декупаж, фацетный лак)

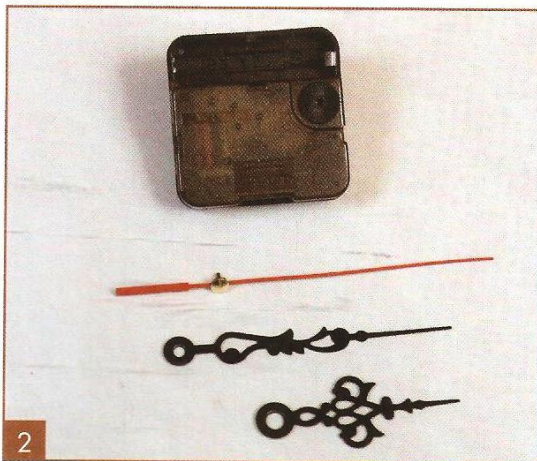


Для работы вам понадобятся:

- часовой механизм со стрелками;
- квадратная рамка;
- кусок толстого картона по размеру рамки;
- трехслойная бумажная салфетка;
- кисти;
- ножницы;
- нож для бумаги;
- клей для декупажа по твердым поверхностям;
- лак «3D-эффект»;
- гранитная паста нескольких цветов;
- фацетный лак;
- мастихин;
- фантомный маркер;
- черная контурная краска.



1
Первым делом загрунтуйте белой акриловой краской или грунтом квадратную рамку и лист толстого картона или ДВП по размеру рамки. С одной стороны рамки нанесите несколько мазков гранитной пасты сочетающихся цветов.



2
Подготовьте для работы часовую механику от кварцевых настенных часов.



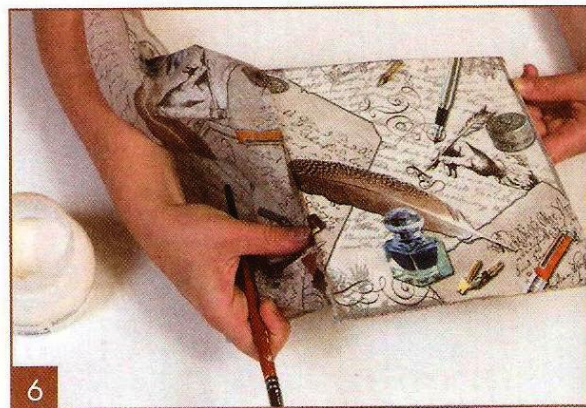
3
С трехслойной бумажной салфетки снимите верхний красочный слой.



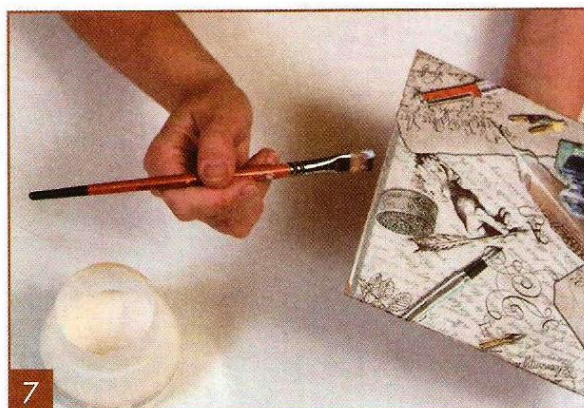
4
Если рисунок в разных частях салфетки отличается, выберите фрагмент, который вы будете использовать для декупажа.



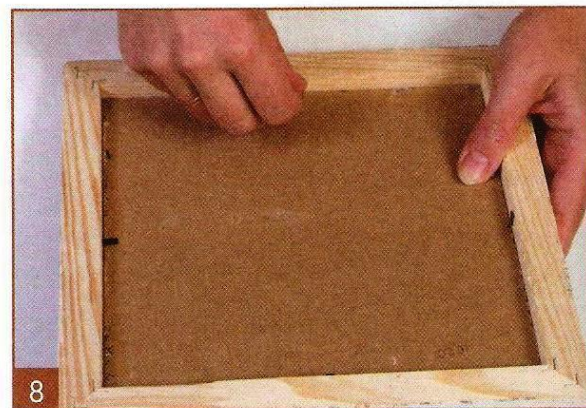
В направлении от центра к краям наклейте салфетку на лист картона, удаляя образовавшиеся складочки и пузырьки воздуха.



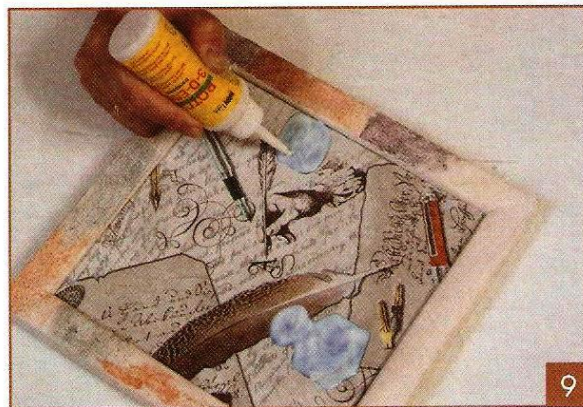
Пока салфетка влажная, аккуратно оборвите излишки бумаги.



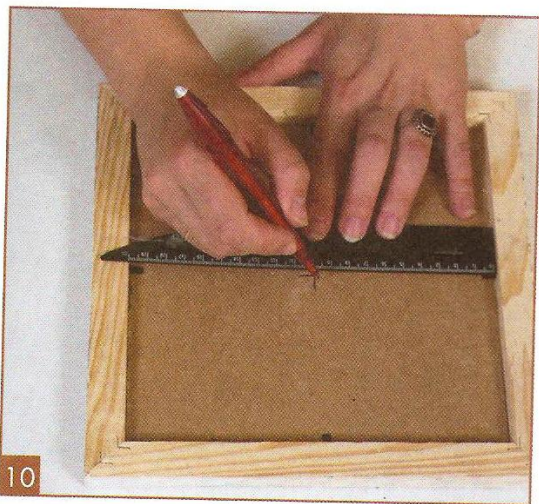
С помощью кисти заправьте неровные края на изнаночную сторону картона, чтобы готовый циферблат выглядел аккуратно.



После высыхания клея вставьте циферблат в рамку.

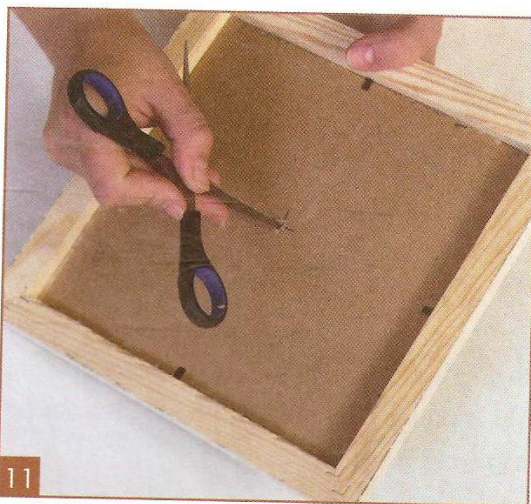


Лаком «3D-эффект» придайте объем центральным элементам композиции.



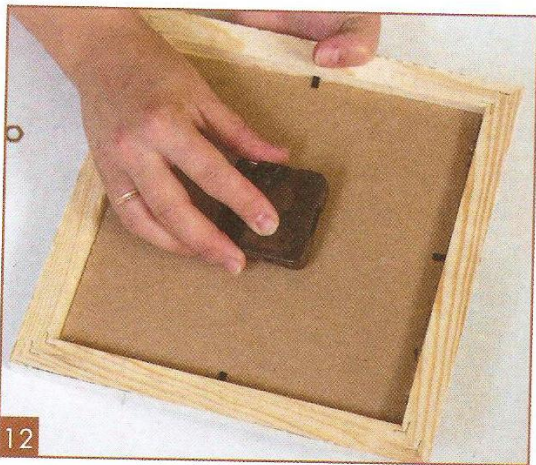
10

С помощью линейки разметьте обратную сторону циферблата, чтобы точно определить центр.



11

Острым концом ножниц или шилом насквозь проткните циферблат в намеченном месте, чтобы вставить часовой механизм и стрелки.



12

В образовавшееся отверстие с обратной стороны циферблата вставьте часовой механизм.



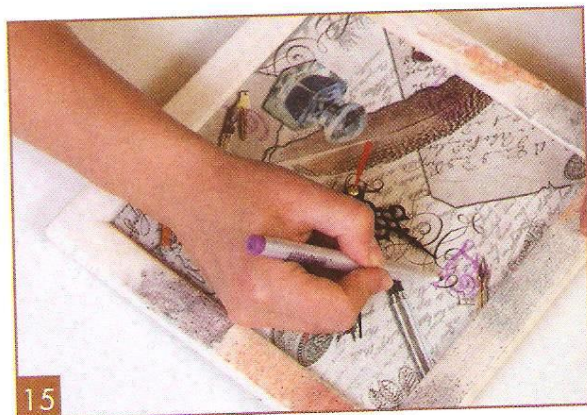
13

Острым ножом для бумаги подравняйте края отверстия с обеих сторон циферблата.



14

На лицевой стороне циферблата закрепите стрелки.



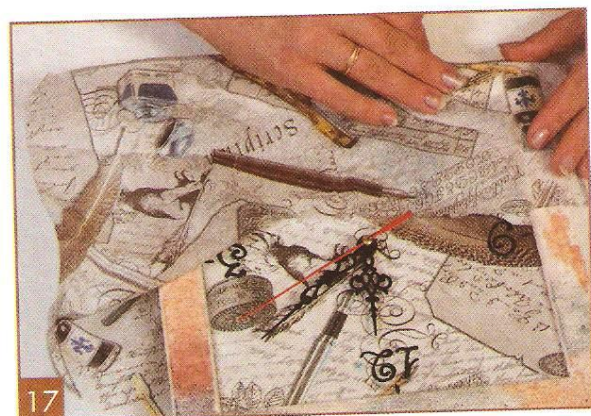
15

Фантомным маркером в соответствующих местах нанесите цифры.



16

Черной контурной краской обведите цифры и дайте краске просохнуть.



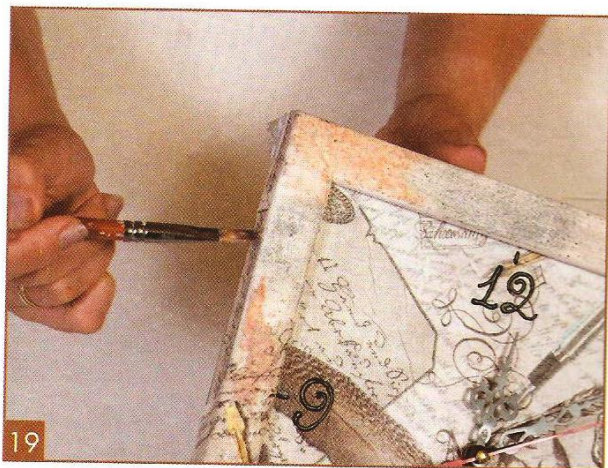
17

Из верхнего слоя такой же салфетки подготовьте фрагменты для декорирования нижней части рамки.

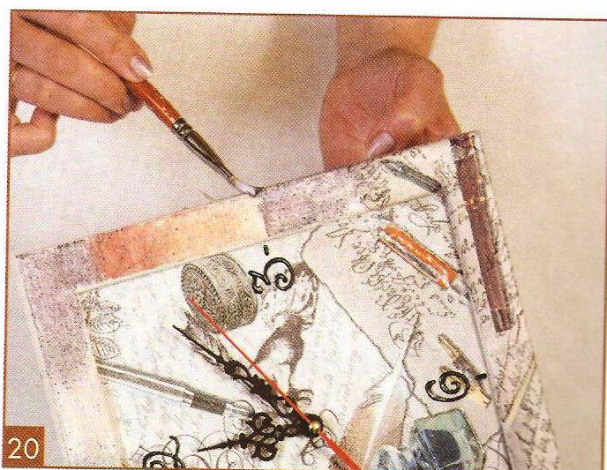


18

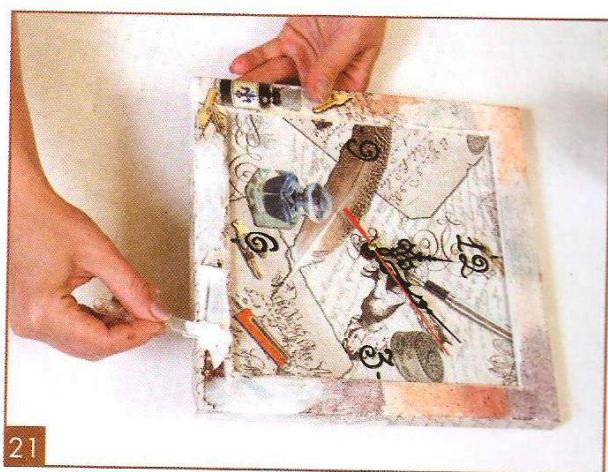
Подберите самое удачное их расположение и наклейте в заранее намеченных местах.



Излишки влажной салфетки аккуратно удалите руками или с помощью кисти.



Готовый декупаж покройте еще одним слоем клея и оставьте для высыхания.



Чтобы придать готовой работе большую выразительность, мастихином нанесите в одном из углов рамки фасетный лак. После высыхания в этом месте образуются эффектные трещины.

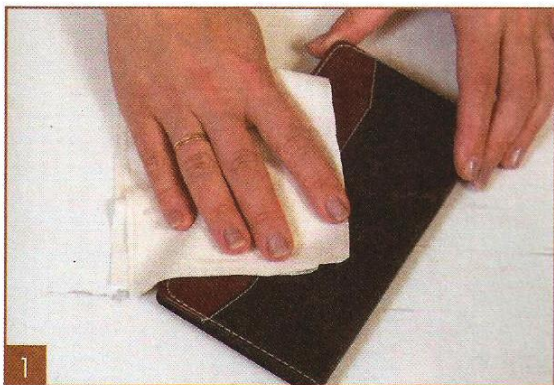
Блокнот

(декупаж, контур, хрустальная паста)



Для работы вам понадобятся:

- блокнот;
- кисти;
- средство для мытья стекол;
- белый акриловый грунт или густая краска;
- бумажная салфетка с крупным цветочным узором;
- хрустальная паста;
- золотые шарики для посыпки;
- клей для мозаики;
- стразы или искусственные камни для наклеивания;
- золотая контурная краска.



Прежде чем приступить к работе, протрите обложку блокнота средством для мытья стекол, чтобы удалить возможные загрязнения.



Тщательно загрунтуйте обложку со всех сторон белым акриловым грунтом или густой краской и дайте как следует просохнуть.



Снимите с салфетки верхний слой и приложите его к обложке блокнота, чтобы выбрать самое удачное расположение узора.



Удерживая салфетку в выбранном положении, наклейте ее клеем для декупажа по твердым поверхностям на одной из сторон обложки.



Осторожно удалите излишки влажной салфетки по краю обложки.



Кистью подровняйте и заверните неровные края внутрь, чтобы работа выглядела аккуратно.



Чтобы разнообразить композицию, дополните рисунок на этой стороне еще одним цветочным элементом.

Выделите центральный цветок композиции на передней стороне обложки блокнота хрустальной пастой.



Разместите салфеточный фрагмент на другой стороне обложки и точно так же наклейте его.



Пока салфетка влажная, удалите оставшиеся излишки бумаги и покройте рисунок еще одним слоем клея.

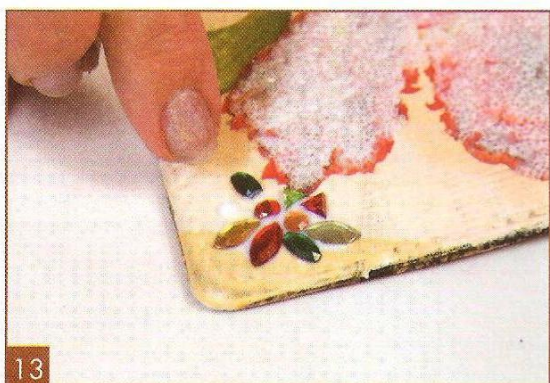




11 Другой цветок оттените контуром из золотистых шариков для посыпки. Для этого участок под посыпку покройте слоем клея для мозаики.



12 Насыпьте на покрытый клеем участок шарики и подкорректируйте контур с помощью кисти.



13 Чтобы придать работе дополнительную выразительность, продумайте и наклейте клеем для мозаики узор из стразов в верхнем углу блокнота.



14 Завершите декорирование, обведя золотой контурной краской некоторые элементы цветочной композиции и создав обрамление контура обложки.

Стиральная машина

(декупаж)



Для работы вам понадобятся:

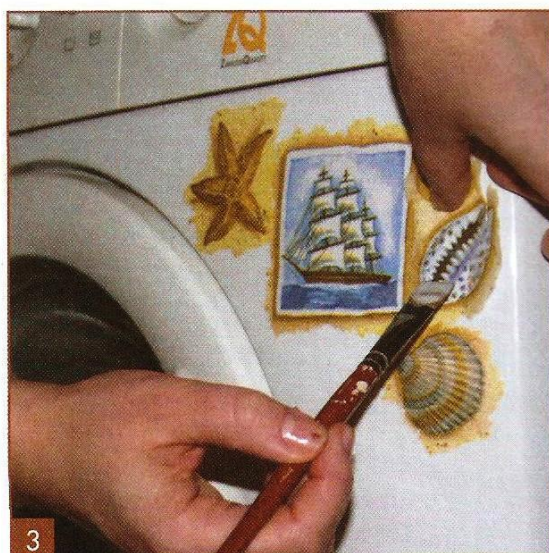
- бумажные салфетки;
- средство для мытья стекол;
- клей для декупажа по твердым поверхностям;
- ножницы;
- кисть.



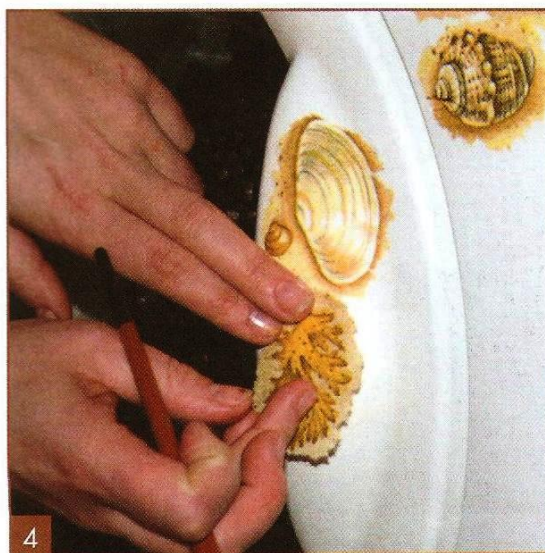
1
Перед началом работы продумайте композицию и очистите поверхность стиральной машины от загрязнений с помощью средства для мытья стекол.



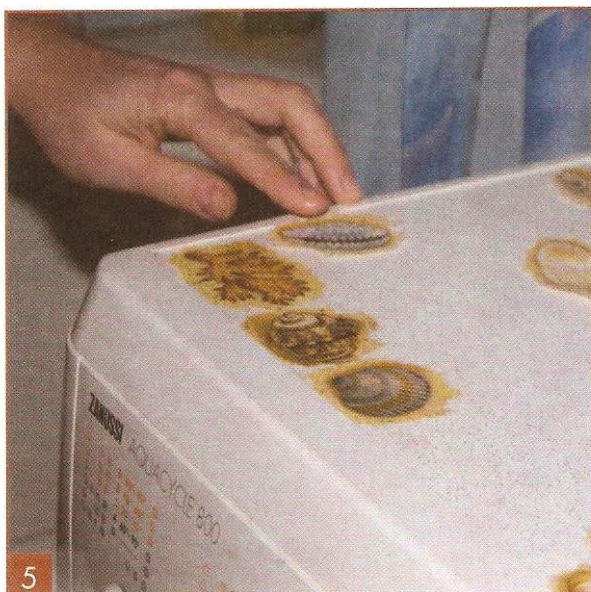
2
Отделите от каждой салфетки верхний красочный слой и вырежьте или оторвите все необходимые для работы мотивы. Расположите их на поверхности, выстраивая композицию.



3
В соответствии с замыслом последовательно наклеивайте фрагменты салфеток на передней панели машинки.



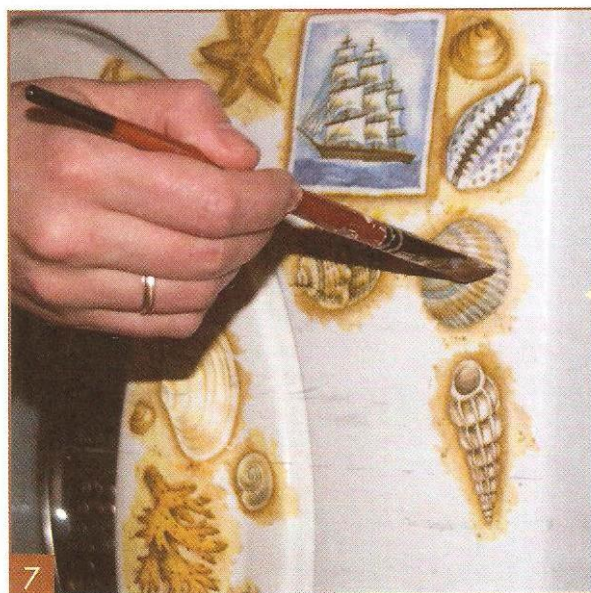
4
После этого в заранее намеченных местах наклейте салфеточные мотивы на дверце.



Выложите угловую композицию из таких же фрагментов на верхней панели машинки и убедитесь, что она соответствует общему замыслу.



Последовательно наклейте все декоративные элементы клеем для декупажа по твердым поверхностям.



Когда аппликации высохнут, покройте декупаж еще одним слоем клея.

Если в работе вы используете много салфеточных мотивов, чтобы не запутаться, вы можете предварительно наметить расположение всех элементов композиции фантомным маркером прямо на декорируемом предмете.

Сумка «Маки»

(декупаж на ткани, акриловая краска)

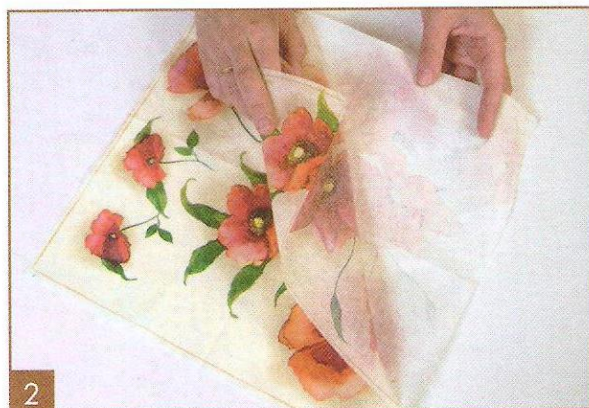


Для работы вам понадобятся:

- сумка из ткани;
- бумажная салфетка с крупным цветочным рисунком;
- ножницы;
- фантомный маркер;
- кисти;
- клей для декупажа по ткани;
- золотая акриловая краска;
- утюг.



1
В предварительно выстиранную и высушенную сумку вложите пластиковый пакет, чтобы не испачкать заднюю стенку сумки.



2
От бумажной салфетки с крупным цветочным рисунком аккуратно отделите верхний красочный слой.



3
Острыми ножницами строго по контуру вырежьте все нужные вам для работы элементы цветочной композиции.



4
Подготовленные рисунки разместите на сумке, выстраивая из них композицию, соответствующую вашему замыслу.



5
Наметьте места расположения элементов композиции, фантомным маркером обведя по контуру каждый элемент.



6
Перед наклеиванием салфетки промажьте клеем для декупажа по ткани места расположения рисунков.



7
Аккуратно разместите соответствующие фрагменты в границах проклеенных участков и закрепите их еще одним слоем клея.



8
Чтобы выделить и подчеркнуть декупаж и скрыть следы клея, которые неизбежно остаются при декупаже на ткани, нанесите по контуру цветов золотую акриловую краску.



9
После высыхания клея и краски, выверните сумку наизнанку и прогладьте декупаж горячим утюгом в режиме «хлопок» в течение 5 минут.

Изделия с декупажем можно стирать в щадящих моющих средствах вручную или установив соответствующий режим стиральной машинки. Отжимать такие изделия не рекомендуется.

Радиатор отопления

(декупаж)

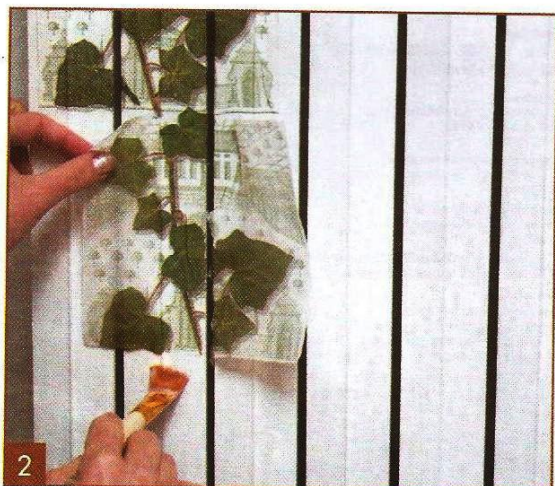


Для работы вам понадобятся:

- бумажные салфетки;
- средство для мытья стекол;
- ножницы;
- клей для декупажа по твердым поверхностям;
- плоская кисть;
- аэрозольный акриловый лак на водной основе.



Определитесь с композицией и, прежде чем приступить к работе, тщательно вымойте и обезжирьте радиатор средством для мытья стекол.



Отделите от бумажных салфеток верхний тонкий слой и в соответствии с вашим замыслом моделируйте композицию, наклеивая бумажные мотивы клеем для декупажа по твердым поверхностям.

Чтобы предохранить декупаж от воздействия окружающей среды, готовую работу покройте аэрозольным акриловым лаком на водной основе.

Декорируя предметы интерьера, старайтесь, чтобы все вещи хорошо сочетались между собой по цвету и композиции, подчеркивая и дополняя общий стиль помещения.