

СОДНЬИ СВѢ

# ИЛЛЮСТРИРОВАННЫЙ

ЖУРНАЛЪ

для джамы

Годовая цена I-го изданія:

Съ 12 раскрашенными картинками:

Въ С.-Петербургѣ, безъ доставки . . . . . 4 р. — к.  
— съ доставкою . . . . . 5 „ 50 „

Съ пересылкою въ другіе города . . . . . 6<sup>00</sup>) » — »

Журналъ „МОДНЫЙ СВѢТЪ“

выходить в количестве 48 номеров в год, с 2000 политическими рисунками в текст, с 12 листами выкроек, 12 вырезными выкройками в натуральную величину и

Объявления в журнал «Модный Свѣтъ» принимаются въ Конторѣ Редакціи и взимается плата за тановым по 10 к. за строчку помпреди, или за ея мѣсто.

Годовая цена II-го издания:

Съ 24 раскрашенными картинками:

Въ С.-Петербургѣ, безъ доставки . . . . .	5	р. — к.
— съ доставкою . . . . .	6	» 50 »

Съ пересылкою въ другіе города . . . . . 7°)» — »

1—3. Домашні наряды.

1. *Платье, украшенное бархатом*. Юбка платья с небольшими складками; она убрана пришитыми складками большими складками воланом, у которого головка состоит из бархатной полосы. На нашей модели ленте шелкового платья, сообразно юбке, убрать бархатным воротничком и отворотами на рукавах. Бархатная отдуша обшивается блондой блондой. Бархатный пояс с бантом (см. рис. 17).

2. **Платье с пантами, для детей до 2 лет.** Покрой платья обыкновенный; перед гладкий, а сзади юбочка пришивается в сборку к прямой юбке; прямой свободный пояс; наш образец убрать красивыми бис и пантами; отдала эта показана на рисунке. На ошейнике алыбага весьма изацию выдается отдала сшпунцовыми кантиками. Взяла перламутровыми пугови.

3. Листие с тонкожильчатым и багровым, для масляной живописи. Отделка состоит из темно-коричневых блес, обшитых с обеих сторон разнообразно сшитой-коричневой материей. Тоник совершенно прямой; как видно, пришита складочками багва внахлестку; лезье убаивается брегетини или на подобие корсажа. Рис. 42 дает отделеку этого платья без тоника с передней стороны, из рисунчатой материи, с отделкой багровыми подосаи.

4 — 5. Воротничекъ и муфта  
для дѣтей.

**Материалы:** Бьян царская шерсть, бьян и пушковая берлинская шерсть, пушковая шелковая лента (2 цент, широкую).

[illegible]

Рис. 5 дает общий вид *муфточки*, имеющей сверху 10, внизу 14 цент. ширины. Начинают с узкой поперечной стороны; число накиннутых петель должно соответствовать 10 цент., а за тем, на пространстве

жонг будет ватированной подкладкой, при сшивании верхняя косая сторона остается открытыми в виде прорывки. Цветная ручка или, вкратце сказать, шпурок состоит из петель на воздухе, обвязанных петлей на петлю плотными петлями цепью.

6—7. Бантъ изъ ирѣйской кружевной работы.

Рис. 6 дана роскошный кончик банта; для этого родится употребляется своеобразная кружевная тесьма саманного плетения, окрашенная с одной стороны толстой нитью. Выполнение объяснено в рис. 6. Выводить бант можно любым образом, главное — изобразительный обиход, образ, вышедший от кружема, иудаго рода двойной выметки, в виде бубночки. Украшение дана на кружок крылатого топа в 9 цент, величину; бант имеет 42 цент, даны и 22 цент верхней ширины; для него требуется 160 цент, центной полки и кислая полоса, обшитая кружевной тесьмой, в 100 цент даную и 12 цент, ширину.

8—9. Два широких рука-  
чика.

Шпираль рукава всегда должна соответствовать отдалению нематки или яйца, тогда только весь наряд получится излучающий модный отпечаток.

8. *Рукавчик с воланом.* Вся прелесть рукавчика заключается в кружевной отдалке. Она состоит из отдельных фигурок, вырезанных кружевом, прикрепленных на кисею так, что она имитирует вид кружева. Край отдалки шить не нужно. Край отдалки пришивается в два ряда, чтобы можно было легко срывать плотную материя.

9. Растяжки с мажесткой. Покрой мажестки виден на рис. 9; нижний край, составленный из широкой прошивки, содержит 14 цент; на открытках, таких же образом оных мажестках, поперечных сторонах 9 цент; у верхнего края чаша 11 цент, а сгиба по середине около 5 цент; мы дали мажестку на позовину. Позовину складочек ясно видно на фоне.

Отдаль нашей модели состоит из того же фона, на котором видна работа из нити бороды, которая кружится 3/4 цент, крой мажестки, который составляет нити платяной; впрочем, такое же можно мажестку из кружева и мажестки.

покоится вышитая накладная из листьев; с наружной стороны шириною. Этому покроя манжеты крой флишу, рис. 31, составлении паземистрии и кружев; впрочем составить какъ манжетку изъ шитья.



1—3. Домашні поради

1. Платяные с бархатной отделкой.
2. Платяные с пятнами, для детей до 2 лет.
3. Платяные с твином и баской, для маленьких девочек.

10 цент. вверх съ косыхъ сторонъ прибавляютъ до  
такъ поръ, пока не образуется ширина въ 22-23 цент.  
Послѣ того до половины всей хусти средняя высота  
удлиняется только на 7 цент., а ширина, убавляя съ  
боковыхъ сторонъ, убавляется до 14 цент. Въ проти-  
вуположномъ направленіи вторая половина хусти при-  
дается непосредственно. Когда табуриный контъ снаб-

# 10. Бостонный ящикъ.

Какъ видно, блѣды деревянной ащичекъ снабжены бронзовыми замочками; онѣ походятъ на четырехъ то-чѣмъ покатыхъ, имѣютъ 23 цент. длины, 15 цент. ширины и всего 7 цент. высоты; отсюда онѣ состоятъ изъ бортовъ и медальоновъ. Борты мытымъ бисеромъ, прѣстѣнками; медальоны нарисовать на деревѣ. Деревянный медальонъ можно прира-вить къ ащичку посредствомъ кожаной рамки. Внутри наша модель ослѣсна ко-ричевой, нешероховатой бумагой и снаб-жена подраженіями и выставками ащич-ками для жартъ и игральныхъ жарокъ.

## 11. Рабочій ащичекъ съ вышитыми бор-тами.

Плотный ащичекъ-сундучекъ имѣетъ 6 цент. высо-ты; онъ со-стоитъ изъ двухъ рав-ныхъ че-сть въ 7<sup>1</sup>/<sub>2</sub> цент. ширину и 11 цент. длину; края окаймлены черны-ми. Вышитыя полоса сукна, украшенныя легкой вышивкой, со-ставляютъ отдаленныя прѣстѣнки. Поперечна-го блыма и краевая полоса прирав-лены къ крышкѣ на-крестъ. Широкой обложкой крышки окруженъ двойной по-слой, и именно гладкая туповая полоса, съ выдающимися зубчиками, служатъ по-кладкою блыой вышитой полосѣ. На каж-дой полосѣ повторяются черныя прѣстѣ-ки, протертыя тонкими золо-тыми шпунтами, и отдаленныя нестрые стежки шелка; на блы-ой отдаленныя стежки вышиты зелеными и красными, на кра-евой—синими и блыыми. Для даль-нейшей отдаленныя голубовую крышку можно украсить вышито-ю маленькими медальонами, рис. 13. Вышитыя естествона обложку изъ чернаго бархата дастъ медальонъ прѣстѣное за-починаніе; ащичекъ можно подбить тавтой.

4. Воротникъ для дамы. Тамбурная работа. См. рис. 5 и 7—13.

## 12—15. Медальонъ для ащичковъ и пр.

Гривна съ вышитыми медальонами. Внутреннее пространство медальона въ блыомъ фонѣ украшено вышивкою въ кон-стѣнны дугѣхъ. Рисунокъ по шелковой ма-теріи или по бархату. Обложку, окаймляе-мую вышивкой, издаетъ изъ шелковой ма-теріи или изъ сукна; внутренняя сторона снабжена вышитыми естествона. Обложку украшаютъ наклады-мый шпитекъ или вышивкой. Нашъ образецъ, рис. 12, является оконченный медальонъ по блыому шелковому рису; медальонъ отдаленныя собою, обложку изъ корич-невато руса, съ вышитыми бордюрами; блыомъ шелкомъ, золотымъ шпунтомъ, нитками и бисеромъ.

Овальныя или круглыя медальоны украшаютъ-ся обложками, приложен-ными на рис. 13—15. На ва-шиномъ медальонѣ рисунки 13 и 14 вышиты синими, нежного темнаго фона, и также украше-ны золотымъ шпунтомъ, нитками и бисеромъ. На рис. 15 вышитый край вышиты блыми; также вышиты, какъ и маленькая вѣтвь, вышиты си-рымъ тѣнѣмъ шелкомъ съ золотыми нитками.

10. Бостонный ящикъ.

## 16—17. Гарнитура и бантъ у пояса.

Для бархатныхъ пальто и плащей съ "бархатной отдаленной".

Рис. 16 даетъ въ настоящую величину весьма роскошную отдаленную изъ шпунта и тѣ-пурового кружева, кото-рая дополняется пришива-ть къ краю широкой круже-вомъ. Такимъ образомъ отдаленныя пальто и ко-ротечъ изъ бархата. Для пла-щей, передниковъ и пр. роско-шныя отдаленныя бархатныя пояса послужатъ украшеніемъ шелковымъ ил-шерстянымъ матеріи.

Бантъ, рис. 17, приравненный къ бархат-ному поясу, дается на кружѣ прикладной толь-ку 7 цент. вышивкой; для этого берется для при-ма бархатный поясъ по 37 цент. длину и по 3 цент. ширину и 2 рѣсимаго поясомъ по 24 цент. длину и

6 цент. ширину, которыми всѣ подбиваются шелковой матеріи и соединяются подъ бархатнымъ узломъ. Собранные гирно-вое кружево въ 11 и 5 цент. ширину, служатъ нашимъ украшеніемъ банта.

## 18. Рушья-гарнитура съ кружевами и отдаленной изъ шпунта.

Для пальто, костюмовъ, передниковъ и пр. Рушья изъ чернаго шелкового рѣса обшита съ обѣихъ сторонъ узенькимъ кружевомъ; спереди головки рушья на-шито красной бортъ изъ шпунта, ко-торый весьма легко составить по рис. 18.

## 19—21. Круг-лая сна-мѣнка.

Материалъ: Тонкошерстян-ный атласъ, съ сѣвѣно-рѣсимаго и бланкетомъ, три тѣла короче-го, блан-кетъ, чернота, тѣсноты розового и лаванды тамбурной.

5. Мунда для дамы. Тамбурная работа. См. рис. 4 и 7—13.

шала, тонкой золотой, и тѣсношерстяной курчавый шпунтъ, черныя бисеры, тѣла изъ лаванды, кружева по вышивочнымъ лѣсамъ. 8 иг-ральныхъ шариковъ и пр.

Основа нашей модели; набитая во-досомъ, требуетъ для обложки кусокъ матеріи въ 8 цент. вышивкой и два кру-га по 32 цент. изъ шпунта; изъ шпунта одинъ кружокъ изъ подкладки составляетъ нижнюю сторону снамѣнки, а другой, изъ черной лаванды—донную снамѣнки. На-ружный край верхней стороны снамѣн-ки украшенъ коричневыми ата-сомъ, положеннымъ на легкую нату и прѣстѣнками лѣтвками. На прѣстѣнноты фонъ покатъ къ бортуру въ 21 цент. вышив-кою, расположенный въ видѣ рамки; этого бортура, по ука-занію рис. 21, данаго въ на-стоящую величину, вышиваются по сѣвѣношерстяному сукновому фонъ коричневыми, блыми и золотымъ, сѣвѣношерстяной фонъ вышиваются зуб-чиками. Средній бугорокъ по блыому фонъ вышивается гладко яркими нитками рис. 50—54 послужатъ образцами. Изъ на-ружной стороны бортура пришиваются коричневыми поперечными стежками, а съ внутренней, каждый зубчикъ пришивается черной бисеринкой. Для восьми зубчи-ковъ, замѣривъ, подбитыя нѣсѣтъ, давъ данъ въ настоящую величину на рис. 19. Эти зубцы украшаютъ края снамѣнки, обтѣнутыя коричневой атласной буюей. Главныя контуры, какъ видно, обозна-чаются коричневыми кружевными шпунтомъ. Верхній шовъ атласной буюей пришивается лѣтвотворенной буюей 3 цент. ширину; съ бо-ковъ снамѣнки при-крываются атласныя рѣсима въ 1 цент. длину и 3 цент. ширину; лав-бренныя прирав-няются корич-невой атласной фонъ атласной изъ шпунтовой, рис. 20.

22—24. Рабочій шпитекъ. РАБОТА ФАНТАЗИИ, съ легкой нестрой вышивкой. Материалъ: Кусокъ шелковой матеріи въ 48 цент. ширину и 35 цент. длину, шелковая лента 3 цент. шириною, шелковый шпунтъ, 3 жемчуга, шпитекъ для шпунта изъ голубой лаванды, чернота бархатъ (или изъ лаванды), бланкетъ сукноватой, бланкетъ тамбурной, ослѣсна, вышивочныя лѣсамъ и шпитекъ изъ тѣла, золотая вышивка, шпитекъ.

Наша модель изъ голубой шелко-вой матеріи имѣетъ 30 цент. высоты и 48 цент. обшита вышивкой отдаленной буюей въ 5 цент. ширину. Дѣ-лывъ изъ видѣ треуголь-ника состоитъ изъ черной бархатной лаванды въ 19 цент. вышивкой; этого бархатный квадратъ кладется на шпитекъ; онъ украшенъ, какъ видно, 8 блыми квадратами, нѣ-же, по указанію рис. 22—24, выш-иваются цѣпнымъ тамбурнымъ шелкомъ снаружи естествона блымы квадраты вышитыя зубчиками по 4<sup>1</sup>/<sub>2</sub> цент. вышивкой, которые рас-ширяются по фонъ въ 4 рѣды, они приравнены къ фонъ поперечными стежками золотой вышивкой. Верх-нее остріе бархатного квадрата съ обѣихъ сторонъ украшается голубыми бантами съ блыми кружевомъ.

6. Кружевная работа (Hollands-lace), для банта, рис. 7.

8. Рукавицы съ розовыми лѣсами.

9. Рукавицы съ золотыми лѣсами.

7. Бантъ съ шпитей кружевной рѣс. См. также рис. 6.

11. Рабочій ащичекъ съ вышитыми бортами.



13—15. Вышитые обложки, для снамѣнокъ или юбокъ медальоновъ.

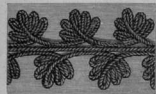


предметы отдѣляются накладнымъ шитьемъ.

31—33. Два воротничка фишю

ИЗЪ МАТЕРИИ ПЛАТЬЯ, КАКЪ ОТДѢЛА ЛИФОВЪ.

Такое финиш показано на рис. 1; подхо-



29. Бортъ изъ шкурки, для отдѣ-  
лки фишю, платковъ, вороточекъ,  
пальто и пр.



31. Воробейчикъ-синій — зъ матеріи платъ съ бархатомъ и кружевомъ, по 100 руб. за пар.

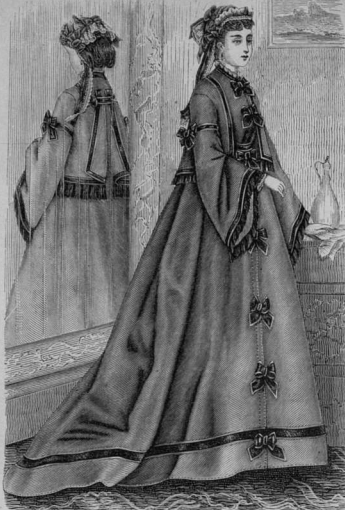
на иклад пошло понятие о повороте ворончины, мм, на рис. 33, представляли его разложившимся, без крайней отдачи бахромы. Прямая долевая сторона содержит 76 шт., задняя поперечная сторона 15 шт. Ишуща кривизна и ширина плеча имеют 3 шт. ширину; три складки являются из отдаленных косых частей материи на гладкой основе, эти складки распределяются одна на другую и сзади соединяются швом. Красная складка можно сделать совершенно из материи, которая является крайнюю сторону долевую, поперечную, бахрому кружевом или оборочкой из материи. Таковую складку можно сделать из кисеи с пришиванием или плетением кружевом. Подобные ворончины складчат также дополнением гладкой материи состоят на 144, 145, 146, 147, 148, 149, 150, 151, 152, 153, 154, 155, 156, 157, 158, 159, 160, 161, 162, 163, 164, 165, 166, 167, 168, 169, 170, 171, 172, 173, 174, 175, 176, 177, 178, 179, 180, 181, 182, 183, 184, 185, 186, 187, 188, 189, 190, 191, 192, 193, 194, 195, 196, 197, 198, 199, 200, 201, 202, 203, 204, 205, 206, 207, 208, 209, 210, 211, 212, 213, 214, 215, 216, 217, 218, 219, 220, 221, 222, 223, 224, 225, 226, 227, 228, 229, 230, 231, 232, 233, 234, 235, 236, 237, 238, 239, 240, 241, 242, 243, 244, 245, 246, 247, 248, 249, 250, 251, 252, 253, 254, 255, 256, 257, 258, 259, 260, 261, 262, 263, 264, 265, 266, 267, 268, 269, 270, 271, 272, 273, 274, 275, 276, 277, 278, 279, 280, 281, 282, 283, 284, 285, 286, 287, 288, 289, 290, 291, 292, 293, 294, 295, 296, 297, 298, 299, 300, 301, 302, 303, 304, 305, 306, 307, 308, 309, 310, 311, 312, 313, 314, 315, 316, 317, 318, 319, 320, 321, 322, 323, 324, 325, 326, 327, 328, 329, 330, 331, 332, 333, 334, 335, 336, 337, 338, 339, 340, 341, 342, 343, 344, 345, 346, 347, 348, 349, 350, 351, 352, 353, 354, 355, 356, 357, 358, 359, 360, 361, 362, 363, 364, 365, 366, 367, 368, 369, 370, 371, 372, 373, 374, 375, 376, 377, 378, 379, 380, 381, 382, 383, 384, 385, 386, 387, 388, 389, 390, 391, 392, 393, 394, 395, 396, 397, 398, 399, 400, 401, 402, 403, 404, 405, 406, 407, 408, 409, 410, 411, 412, 413, 414, 415, 416, 417, 418, 419, 420, 421, 422, 423, 424, 425, 426, 427, 428, 429, 430, 431, 432, 433, 434, 435, 436, 437, 438, 439, 440, 441, 442, 443, 444, 445, 446, 447, 448, 449, 450, 451, 452, 453, 454, 455, 456, 457, 458, 459, 460, 461, 462, 463, 464, 465, 466, 467, 468, 469, 470, 471, 472, 473, 474, 475, 476, 477, 478, 479, 480, 481, 482, 483, 484, 485, 486, 487, 488, 489, 490, 491, 492, 493, 494, 495, 496, 497, 498, 499, 500, 501, 502, 503, 504, 505, 506, 507, 508, 509, 510, 511, 512, 513, 514, 515, 516, 517, 518, 519, 520, 521, 522, 523, 524, 525, 526, 527, 528, 529, 530, 531, 532, 533, 534, 535, 536, 537, 538, 539, 540, 541, 542, 543, 544, 545, 546, 547, 548, 549, 550, 551, 552, 553, 554, 555, 556, 557, 558, 559, 560, 561, 562, 563, 564, 565, 566, 567, 568, 569, 570, 571, 572, 573, 574, 575, 576, 577, 578, 579, 580, 581, 582, 583, 584, 585, 586, 587, 588, 589, 590, 591, 592, 593, 594, 595, 596, 597, 598, 599, 600, 601, 602, 603, 604, 605, 606, 607, 608, 609, 610, 611, 612, 613, 614, 615, 616, 617, 618, 619, 620, 621, 622, 623, 624, 625, 626, 627, 628, 629, 630, 631, 632, 633, 634, 635, 636, 637, 638, 639, 640, 641, 642, 643, 644, 645, 646, 647, 648, 649, 650, 651, 652, 653, 654, 655, 656, 657, 658, 659, 660, 661, 662, 663, 664, 665, 666, 667, 668, 669, 670, 671, 672, 673, 674, 675, 676, 677, 678, 679, 680, 681, 682, 683, 684, 685, 686, 687, 688, 689, 690, 691, 692, 693, 694, 695, 696, 697, 698, 699, 700, 701, 702, 703, 704, 705, 706, 707, 708, 709, 710, 711, 712, 713, 714, 715, 716, 717, 718, 719, 720, 721, 722, 723, 724, 725, 726, 727, 728, 729, 730, 731, 732, 733, 734, 735, 736, 737, 738, 739, 740, 741, 742, 743, 744, 745, 746, 747, 748, 749, 750, 751, 752, 753, 754, 755, 756, 757, 758, 759, 760, 761, 762, 763, 764, 765, 766, 767, 768, 769, 770, 771, 772, 773, 774, 775, 776, 777, 778, 779, 780, 781, 782, 783, 784, 785, 786, 787, 788, 789, 790, 791, 792, 793, 794, 795, 796, 797, 798, 799, 800, 801, 802, 803, 804, 805, 806, 807, 808, 809, 810, 811, 812, 813, 814, 815, 816, 817, 818, 819, 820, 821, 822, 823, 824, 825, 826, 827, 828, 829, 830, 831, 832, 833, 834, 835, 836, 837, 838, 839, 840, 841, 842, 843, 844, 845, 846, 847, 848, 849, 850, 851, 852, 853, 854, 855, 856, 857, 858, 859, 860, 861, 862, 863, 864, 865, 866, 867, 868, 869, 870, 871, 872, 873, 874, 875, 876, 877, 878, 879, 880, 881, 882, 883, 884, 885, 886, 887, 888, 889, 890, 891, 892, 893, 894, 895, 896, 897, 898, 899, 900, 901, 902, 903, 904, 905, 906, 907, 908, 909, 910, 911, 912, 913, 914, 915, 916, 917, 918, 919, 920, 921, 9

34—35. Утренний капоть съ свободной кофточкой.

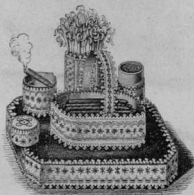
M-me Alexan



37. Косточка съ вышивкой. Загнѣй видъ.



34—35. Утренний залотъ съ широкой позолочкой



36. Нессеьеръ для куренія. Работа фантазии, изъ  
кожаной ленты.



32. Разломный вид воротничка - 40 см, рис. 32.



29. Разложенный фасонъ, съ указаніемъ складокъ. Въ рис. 38 и 40.

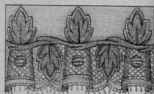
drine, у Конюшеннаго моста,  
домъ Капгера, № 85.

объемы, при этом, в среднем, около 15% составляли дукановые изделия, при 45 цент. нижнего объема, при соответствии 175 цент. задний на 137 цент. передний длины; капоты сдвинулись со шлейфов; перед застегивались на пуговицы; кроме того, наперед нашиты банты. Во promedio, померь была приложена выкройка на рис. 24—25. Оригинальность наряда состоит в коточках, сзади на шийте с разрезом; коточка имеет 43 цент. длины и 108 цент. нижнего объема; ее покрой имеет обыкновен-

вешней поперек косточки. На нашей модели, несомненно, вышьте ворота на рис. 34—35 или обозначьте бархатную отложку; длина плеча содержит 14 цент., объем груди над шагообразно строченным передеком—13 цент. Вдоль шва спинки с каждой стороны приставляется отворот из материи.

вх. 10  
цент. плечевой и 41 цент. верхней талии.

Косточка по всю длину за-



30. Накладной бордюрь гладью, две  
отделка «шню», рубашечный и пр.



32. Воротничекъ вышитъ изъ матеріи  
шелкъ съ бархатомъ и бахромой.  
какъ отъѣздъ дѣла.

Отдельная  
капота, по  
указанию  
№ 39,  
состоит из  
косяка, по-  
досы темно-  
серой  
бархата, с обеих сторон с алайной  
атласной вышивкой; бархатная отдышка на  
юбок имеет 6 цент, багря, позолоты  
№ 40, в атласе, с узором из  
пестроты на рукавах. Голубе 3 цент,  
шери. Шерстяная ситловидная бахрома, пер-  
шерстная с темноволнистой нисанью, из  
серого, с доломитом, атласной  
идеал; бархатный пояс из 4 цент, шери-  
норы; ворот обшивается алайным, бархат-  
ным стачива воротничком, из 1 цент,  
шерином; юбок воротничком подбавляет

36. Несессеръ для куренія.

РАБОТА ФАНТАЗИИ  
ИЗЪ КОЖАННОЙ  
КАНВЫ.

**Материалы:** Желтая кожа, кусок темной зеленой шерсти (из 24 см длиной и 21 см шириной), термостойкий клеевой состав, 5 обжимных пробок, большой стеклянный сосуд, обвитый медной проволокой, стой растворитель и белый клей и нитки.



48. Наклейка для театра. См. рис. 19-10.

Песесеръ для курения состоитъ изъ корзиночки для сигаръ, корбочки для спичекъ, ставящихся на бумажекъ и непальники; все эти предметы пошиваются на подставкѣ. Вся основа шперируется изъ пали, обшиваются полойной ланной и уравниваются бордюромъ, вышитымъ свободными стежками зеленымъ табуринымъ шелкомъ и черными звездами. Наружный край отдаленныхъ предметовъ сшивается вышитымъ изъ пали бордюромъ зубчиками съ зеленой вышивкой. Окантовочная часть соединяется посредствомъ нити или стекла черезъ край. Ножики подставки сдѣланы изъ приваенныхъ крошекъ; ножики въ корбочки и двухъ ставящихся состоятъ изъ склеенныхъ частей пали въ  $\frac{1}{4}$  цент. въ квадратъ; высота ихъ зависитъ отъ желанія.



41. Платце, отдаленное бѣ. 42. Платце, отдаленное бордюромъ.

Шестигрунная подставка состоитъ изъ кука пали въ 22 цент. длиною и 20 цент. шириною, которая обшивается зеленымъ шерстянымъ репсомъ; уголки на 4 цент. ширины сшиваются; ободокъ имѣетъ 3 цент. высоты. Приваенный въ репсовому оному бортикъ каковы сшивается зеленымъ вышитымъ ободкомъ. Корзиночка для сигаръ изъ 4 ножишекъ требуетъ выдалого донышко въ 12 $\frac{1}{2}$  цент. длинны и 8 $\frac{1}{2}$  цент. ширины; ободокъ имѣетъ 4 $\frac{1}{2}$  цент. ширины; онъ также, какъ и подставка, снабжается вышитымъ бордюромъ; рюка имѣетъ 18 цент. длинны и 1 $\frac{1}{2}$  цент. ширины.

Стакончикъ для бумажекъ состоитъ изъ шести вышитыхъ частей пали по 9 цент. длиною и 3 цент. шириною; съ поперечной стороны онъ сшивается вышитъ черезъ край; съ изнанки подшивается узенькая частная пали; вставляются шестигрунные донышко на 3 ножишки. Верхний край шутри обшивается полойной бумагой въ 1 цент. шириною.

Деланье состоитъ изъ двухъ вставныхъ частей; вставная большая чашечка снаружи обшивается палкой и обшивается изъ пали проволокой; она имѣетъ 15 цент. объема и 3 цент. высоты. Дальнейшее вышито лано на рисункѣ.



47. Шестигрунная съ рюками и передкомъ изъ шелковой матеріи.

Корбочка для спичекъ содержитъ 6 цент. высоты и 13 цент. объема. Оканья ее состоитъ изъ полойной палочной корбочки. Вверху и внизу вышиты ободокъ.



40. Накидка для театра. Передній видъ, рис. 33.



43. Отдѣлка леза. 46. Кружева кисторона шальки съ бахромою отдалено.



49. Вязанная каша жакетъ. Вязкой: Проломъ въ прокладку поперекъ, Прав. стор. 24 № 1, 2, 3, 4, 5, 6, 7, 8, 9, 10, 11, 12, 13, 14, 15, 16, 17, 18, 19, 20, 21, 22, 23, 24, 25, 26, 27, 28, 29, 30, 31, 32, 33, 34, 35, 36, 37, 38, 39, 40, 41, 42, 43, 44, 45, 46, 47, 48, 49, 50, 51, 52, 53, 54, 55, 56, 57, 58, 59, 60, 61, 62, 63, 64, 65, 66, 67, 68, 69, 70, 71, 72, 73, 74, 75, 76, 77, 78, 79, 80, 81, 82, 83, 84, 85, 86, 87, 88, 89, 90, 91, 92, 93, 94, 95, 96, 97, 98, 99, 100.

### 37. Ночница съ вышивкой.

Наша модель предназначается для театра или концерта; она имѣетъ обшивку широкой полой съ широкимъ рюкомъ; на передъ заплата изъ пугонки. Косточка сдѣлана изъ бѣлой эластикъ и имѣетъ 66 цент. длинны, а вышю 170 цент. объема. Ее также можно сдѣлать изъ кашемира, репа или толстого дамского сукна, на шелковой подкладкѣ. Изначная отдалка состоитъ изъ вышитого бордюра, снабженного вышитыми зубчиками обода. Передеи подшиваются шелковой полой въ 5 цент. шириною. Такая же вышивка повторяется на кашемиръ, съ атласнымъ шелкомъ или бархатнымъ ономъ.



43. Платце и шалька-шоры. 44. Платце и шалька, обшитые шелкомъ.

### 38—40. Накидка для театра.

Тальма дѣлается изъ бѣлой или цѣтной кашемира, съ шелковой подкладкой или бѣлой подкладкой, изъ бѣлой шерстяной репы и т. п.

На рис. 38 данъ задній видъ модели изъ красного шерстяного лика, испещренного вышитымъ чернымъ баскетомъ и убраннымъ черными бархатными полосами; передній видъ данъ на рис. 40; эта накидка сдѣлана изъ бѣлой кашемира; отдалка изъ лѣзьяго пуги и бѣлыхъ шелковыхъ нитей.

Для тальма требуется прямой кусокъ матеріи въ 84 цент. шириною и 127 цент. длиною; простой полой обшивается ясно полой.

Для шалоранго шальки ворота, вышиты на середнѣ около 6—8 цент. матеріи, но такимъ образомъ, чтобы 24 цент. въ длину, считая отъ каждаго конца, оставались съ долевой стороны.

Тальма у ворота снабжается какъ бы отогнутой воротничкомъ, который въ кончикахъ заостряется, а на среднѣ имѣетъ 11 цент. ширины.

Шовъ воротника пришивается на синей черной бархатной обшивкой. Какъ видно, сзади тальма гранозно подшивается складками на 53 цент. въ длину; вышю двойная

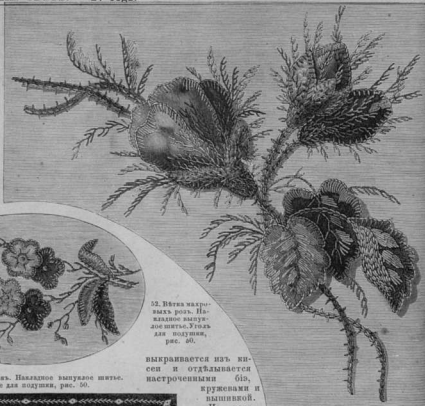


48. Платце съ шалькой и рюками.

Складки пришиваются нисходящими стежками.

### 41—46. Дѣтніе наряды.

41. Платце, отдаленное бѣ. Отдалка состоитъ



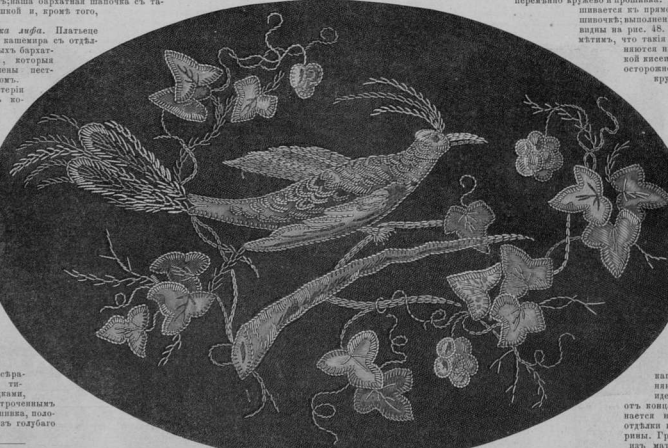
53. Вѣтви незабудокъ. Накладное вышукное шитье.  
Украшеніе для подушки, рис. 50.

выкраивается изъ кисеи и отдѣливается настроенными биз, кружевами и вышивкой. Изъ подъ узкаго рукава палаты вы-



Шемиаетка съ кръглымъ кончикома

54. Медальонъ. Накладное выпуклое шитье. Середина для подушки, рис. 50.



на рис. 49. Верхний шов капошона, состоящий из двух рядов, идет до звезды от конца звезды начинается наштампованная полоса отдачи в 1½ цент. ширины. Грациозный бант из материи, обшитый материей, состоит из четырех частей с перехватами в 1½ цент., и из двух скользящих по 24 цент. длиною; верхний бант, 3 цент., а нижний





