

НАШИ ПИТОМЦЫ



Н.М. СУХИНИНА

РОТВЕЙЛЕР



Всё о собаках

Наталья Сухинина

**Ротвейлеры**

«ВЕЧЕ»

**Сухинина Н. М.**

Ротвейлеры / Н. М. Сухинина — «ВЕЧЕ», — (Всё о собаках)

Ротвейлер – одна из самых популярных пород собак, широко распространенная в нашей стране и ряде стран Европы. Великолепные сторожевые и защитные качества ротвейлеров снискали им заслуженную славу среди заводчиков, а лучшие особи этой породы успешно используются для племенной работы. Отличные внешние данные, стойкий и мужественный характер, высокая работоспособность, дружелюбное отношение к окружающим – вот основные черты, присущие ротвейлерам. Эта книга содержит подробную информацию об уходе за ротвейлерами и их дрессировке, об обязательных требованиях к стандарту собак данной породы и основах их племенного разведения.

© Сухинина Н. М.

© ВЕЧЕ

# Содержание

Введение	5
1	6
Происхождение ротвейлеров	6
Использование ротвейлеров нашими предками	7
Развитие породы и клубы служебного собаководства	11
2	14
Стати	14
Скелет	15
Внутренние органы	17
Органы чувств	18
3	20
Общий вид	21
Пропорции тела	22
Черепная часть	23
Лицевая часть головы	26
Нос	26
Губы	26
Зубы	27
Глаза	28
Уши	29
Шея	30
Туловище	33
Спина	33
Поясница	33
Круп	33
Хвост	34
Грудь и живот	34
Передние конечности	36
Задние конечности	42
Конец ознакомительного фрагмента.	44

# Наталья Михайловна Сухинина

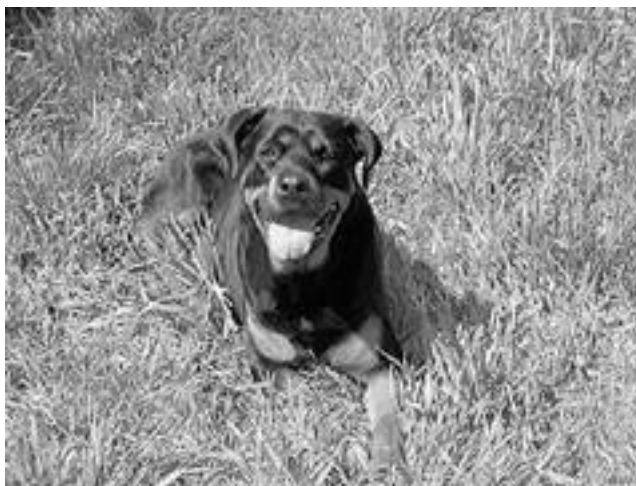
## Ротвейлеры

### Введение

Ротвейлер – порода служебных собак, далекие предки которых уже использовались людьми с целью охраны и защиты своего имущества. Защитные качества ротвейлеров высоко ценятся и в наши дни, представители этой породы, выведенной в Германии, сейчас широко распространены в различных европейских странах и США, а также в России.

Популярность этих собак объясняется их внешней привлекательностью: ротвейлеры обладают крепким, крупным, мускулистым телом, эффектным черным окрасом шерсти, отмеченным рыжевато-коричневыми подпалинами. Гармоничное сочетание благородного внешнего облика собаки с ее сильным, уравновешенным характером и прекрасными рабочими качествами – вот критерий, которым руководствуются те, кто желает вырастить из приобретенного у заводчика щенка надежного друга, помощника и телохранителя.

В настоящее время в разных городах России и за рубежом функционируют клубы служебного собаководства, где можно получить подробную консультацию о содержании и дрессировке ротвейлеров, взять адрес заводчика, к которому следует обратиться по вопросу приобретения щенка. Человеку, принявшему решение завести у себя в доме ротвейлера, придется сотрудничать в тесном контакте с опытным заводчиком или дрессировщиком, поскольку воспитание собаки этой породы – дело очень ответственное.



# 1

## Исторические сведения о ротвейлерах

*Предки современных ротвейлеров стали известны людям около четырех тысячелетий назад. Эти сильные, смелые и решительные собаки выполняли различные функции, однако основной задачей для них все же являлись охрана и сопровождение.*

## Происхождение ротвейлеров

Считается, что прародителями ротвейлеров являлись пастушьи догообразные собаки, о которых знали еще древние египтяне и римляне. Эти собаки вели свое происхождение от тибетских мастифов, внешне напоминавших современных ньюфаундлендов. Тибетский мастиф отличался черным окрасом шерсти и весьма солидными размерами тела: его высота в холке порой составляла 90 см, а вес превышал 70 кг.

Многие кинологи полагают, что ротвейлер ведет свою родословную от дога, который в древние времена был охотничьей собакой необыкновенной смелости и агрессивного характера. Охотники, пользовавшиеся в тот период только примитивными орудиями – копьями и пиками, предпочитали брать с собой дога, рассчитывая на крупную добычу, например кабана или медведя.

Бойцовские качества характера унаследовали от своих далеких предков и современные ротвейлеры. Эти собаки были выведены в городе Роттвайль-Неккар (от названия города происходит и название породы) специально для сопровождения погонщиков скота, перегонявших стада на большие расстояния по дорогам, проложенным еще древними римлянами.

## Использование ротвейлеров нашими предками

Ряд исторических источников, сохранившихся до наших дней, свидетельствует о том, что предки современных ротвейлеров воплощали в себе все качества, необходимые отважному и непобедимому воину. В самом деле, на барельефах древнеегипетской гробницы фараона Тутанхамона запечатлены батальные сцены с участием именно этих собак: сильные, напористые, свирепые, они противостояли войскам вражеской пехоты не менее отчаянно, чем управлявшие ими люди. В VI-II вв. до н. э. египтяне покупали собак-воинов у жителей Вавилона, Ниневии и Ура. На территории Вавилона также были обнаружены изображения собак, внешне напоминавших мастифов, только с загнутым вверх хвостом, и сцен охоты с такими собаками на львов. Со времен царя Ашшурбанипала, правившего здесь почти 3 тысячелетия назад, известны так называемые молосские собаки, также являвшиеся предками ротвейлеров (молосские – от названия древнего воинствующего племени молосс).

*В древних преданиях о египетских божествах Осирисе и Исиде упоминается о собаках крупных пород, использовавшихся при проведении религиозных обрядов. К тому же статуями таких животных нередко украшали роскошные дворцы древнеегипетских фараонов.*

Молосские собаки получили особое признание у древних персов, которые считали этих животных символом богатства, процветания и власти. Древнеперсидские ученые и философы, в том числе и Заратустра, отмечали у молосских собак необычайно высокую способность к обучению, а жители Древнего Рима ценили их прежде всего за хорошо развитые бойцовские качества, храбрость, а также крепкую мускулатуру и прочный мощный скелет: строение тела молоссов выгодно отличало их от других собак и обеспечивало им несомненное превосходство в силе и скорости передвижения.

Молосские собаки, известные также под названием эпирских, использовались вавилонянами и ассирийцами главным образом для охраны жилищ и охоты на крупных хищных животных. В Ассирии существовало поверье, что глиняные скульптурки, изображавшие догообразных собак, размещенные у входа в дом, обладают большой магической силой, делая жилище неуязвимым для злых духов.

По свидетельству историков, на территории Древнего Рима молосские собаки появились в I в. н. э., когда войска под предводительством Клавдия Августа передвигались по одному из путей, ведущих в Европу. Древнеримские легионы участвовали в продолжительных военных действиях на территории Европы, Северной Африки и Малой Азии, а для того, чтобы обеспечить достаточное количество продовольствия, легионеры брали с собой коров или коз, которые следовали за передвигающейся к местам сражений армией.



*Ротвейлер – надежный защитник и телохранитель*

С целью сопровождения и охраны стада, как правило, применялись крупные догообразные собаки, обладающие прекрасными сторожевыми качествами.

Ближе к окончанию военного похода поголовье перегоняемых вслед за войсками коров и коз сокращалось, и, естественно, большое количество собак уже не требовалось. Таким образом, значительную часть имеющихся у них собак легионеры отдавали жителям той местности, через которую они проходили, и молоссы постепенно распространялись как в крестьянских поселениях, так и в городах. Период подобного расселения представителей догообразных продолжался в течение нескольких веков.

Предполагается, что на территорию Британии молосские собаки были завезены древними финикийцами, а известный полководец Гай Юлий Цезарь писал в своих воспоминаниях о необычайно крупных и сильных собаках, которые вместе с англосаксонскими войсками принимали участие в битве против римских легионеров. Подобные упоминания о собаках-воинах, характеризующихся отменными физическими данными и свирепостью, датируются серединой I в. до н. э. Эти собаки, впоследствии использовавшиеся древними римлянами для участия в показательных сражениях на гладиаторских аренах, одерживали победы над крупными хищными животными – львами и медведями.

*Основным предназначением представителей догообразных еще в древности стало участие в сражениях и травле диких животных, что, безусловно, и в дальнейшем оказало решающее влияние на формирование характера и поведения этих собак. Бесспорной их характеристикой (сохранившейся и по сей день) является явное стремление к лидерству, агрессивность; порой собаки неуправляемы и в некоторых случаях могут представлять опасность для окружающих, причем даже для собственных хозяев.*

Со второй половины I в. н. э. англосаксонские собаки специально приобретались у жителей Британии для выступлений подобного рода, проходивших в Древнем Риме. Азиатские же предки мастифов, завезенных в Древнюю Грецию, использовались даже для травли слонов.

В период Средневековья внимание европейских путешественников, исследовавших азиатские районы, привлекали встречающиеся в горных селениях Аравийского полуострова



собаки породы тибетский мастиф, отличающиеся громадными размерами. Тибетские мастифы были хорошо известны еще во времена Александра Македонского: один из азиатских правителей подарил этому великому полководцу собак необыкновенно крупной породы, предназначенных главным образом для охоты на львов.

К мастифоподобным собакам, считающимся предками ротвейлеров, относится и древняя пиренейская собака, которая прекрасно адаптировалась в ряде европейских стран во II—I тысячелетиях до н. э. Останки таких собак были обнаружены археологами при раскопках во многих поселениях на территории прибрежных районов Балтики и Северного моря.

*Историки полагают, что Ротвайль был построен в южной части Германии как имперский римский город, а его название связано с мозаикой, украшавшей ранее римские бани (термы). Эта мозаика была изготовлена из красных плиток, что на немецком языке звучит как «рот вайль». Поскольку в Ротвайле торговали в основном мясом, скотом и мукой (зерном), то для перегона скота и охраны продовольствия требовались сильные, храбрые и умные собаки. Этим условиям как нельзя лучше отвечали специально выведенные ротвейлеры.*

В период Средневековья в Европе были распространены такие представители догообразных собак, как беренбейцеры и булленбейцеры. Первые весьма успешно участвовали в травле медведей, а вторые – в сражениях с быками.

Римляне, вторгшиеся на территорию Южной Германии, провели здесь достаточно много времени: около 3 столетий. За это время была выведена новая порода собак, которые стали именоваться римскими. Отсюда же, из Германии, ведут свою родословную ротвейлеры: как уже упоминалось выше, порода сформировалась в Средние века в небольшом провинциальном городке Ротвайль-ам-Неккар, являвшемся в те времена важным продовольственным пунктом.

В Средние века в Германии были известны две группы ротвейлеров. Представители одной из них отличались чрезмерно большой массой тела и некоторой неуклюжестью: грузные и не слишком выносливые собаки не годились в помощники погонщикам скота и пастухам, поскольку не были приспособлены к длительным путешествиям. Кроме того, они порой кусали коров, овец и коз в нижнюю часть туловища, отчего у животных оказывались поврежденными не только шкура, но и мясо. Это явно не устраивало хозяев, и потому ротвейлеры-тяжеловесы использовались лишь в качестве тягловой силы при транспортировке грузов, а также для защиты жилищ своих владельцев от воров и грабителей.

*За долгие годы существования породы ротвейлер сохранил не только лучшие качества своего характера, но и гармоничное телосложение, силу и ловкость. Это заслуга заводчиков из Германии – родины ротвейлеров.*

Что же касается представителей другой разновидности ротвейлеров, то они были более подвижны и умны, менее упитанны, хорошо выносили большие физические нагрузки и лучше реагировали на команды погонщиков скота. Эти собаки и стали использоваться в качестве надежных помощников, сопровождающих и охраняющих стада домашних животных.

Ротвейлеры пользовались безграничным доверием своих хозяев, которые поручали этим собакам охрану личной собственности. Так, например, некоторые торговцы мясом, являвшиеся к тому же и большими любителями спиртного, совершив выгодную сделку и получив за нее изрядную сумму денег, нередко опасались того, что вся эта выручка будет оставлена ими в ближайшем кабаке. И здесь на помощь хозяевам приходили их верные спутники – ротвейлеры. Торговец, собираясь отпраздновать с друзьями удачный для него день в трактире, отсчитывал определенную сумму, а остальные деньги оставлял в кошельке, который вешал на шею преданной собаки. За сохранность этих денег можно было не беспокоиться: вряд ли кто-либо посто-

ронний осмелился бы приблизиться к ротвейлеру, зарекомендовавшему себя весьма агрессивным и злобным.

## Развитие породы и клубы служебного собаководства

В связи с тем что владельцами ротвейлеров зачастую являлись торговцы мясом, эту породу стали именовать мясницкими собаками. На своей исторической родине ротвейлер также известен и как «ротвейлерская собака мясника» (в немецком варианте – «ротвейлер-метц-герхунд»).

К истории происхождения и развития данной породы собак имеет непосредственное отношение и город Роттенбург, также находящийся в Германии. Здесь ротвейлеры были популярны у заводчиков собак в не меньшей степени, чем в Роттвайле, и главным подтверждением этого служит старинный герб, дошедший до наших дней и изображающий фигурки быка и уже хорошо известной нам мясницкой собаки.

До начала XX в. ротвейлеры были распространены главным образом у себя на родине – в Германии, а в большинстве других европейских стран о представителях этой породы почти ничего не знали. Несомненные преимущества ротвейлеров как сторожевых собак были по достоинству оценены официально в 1910 г.: Первый германский союз полицейских собак признал их лучшими. Уже в 1930-х гг. щенков ротвейлера стали приобретать не только жители Германии, но и их соседи – австрийцы и швейцарцы. Примерно в это же время ротвейлер был завезен в США и быстро обрел популярность у жителей Нового Света.



*В отличных внешних данных ротвейлера сомневаться не приходится*

С наступлением бурного XX в. с его стремительным развитием научно-технического прогресса собаки, служившие для перегонки стад, стали уже не нужны: скот перевозили по желез-

ной дороге, а впоследствии и автотранспортом. Поэтому разведение ротвейлеров постепенно утрачивало свое прежнее значение, и эти животные, к большому сожалению многих любителей собак, начали вырождаться.

Тем не менее усилиями германских кинологов порода была восстановлена. Немаловажную роль в возрождении интереса к ротвейлерам сыграла довольно курьезная история, произошедшая в городе Гамбурге в начале прошлого столетия. Целые толпы обывателей, прогуливавшихся по одной из городских улиц, стали очевидцами на редкость шумного и привлекающего внимание прохожих события. Несколько подвыпивших моряков затеяли потасовку прямо на глазах публики. Страсти разгорались: матросы явно не желали решать свои проблемы мирным путем, и оказавшемуся поблизости полицейскому для сохранения общественного порядка пришлось прибегнуть к помощи ротвейлера.

Собака полностью оправдала оказанное ей доверие и с честью вышла из этого поединка, весьма неудачно закончившегося для задиристых матросов. В самом деле, могли ли они оказать достойное сопротивление отважному четвероногому бойцу, который отличался недюжинной силой, агрессивностью и к тому же почти не реагировал на боль? После этого случая о представителях породы ротвейлер вновь заговорили с изрядной долей восхищения, и заинтересованность кинологов в возвращении былой славы этих великолепных собак значительно возросла.

1901 г. ознаменовался для всех любителей служебных собак официальным утверждением стандартов ротвейлера, проведенным в Международном клубе ротвейлеров и леонбергеров – одной из первых организаций по собаководству, которая была основана несколько раньше – в 1899 г. Согласно принятому стандарту предпочтение отдавалось представителям породы ротвейлеров, обладающим черным окрасом шерсти с желтоватыми или рыжеватыми пятнами.

Однако допускались и определенные исключения из этого правила. В документальных источниках того времени указывалось, что собака могла иметь следующий окрас: «...черные полосы на пепельно-сером фоне с желтыми отметинами, чисто рыжий с черной мочкой носа, темно-серый волчий с черными головой и плащом, всегда с желтыми отметинами».

Кроме того, условия международного стандарта допускали наличие небольших белых пятнышек в области грудной клетки и на лапах, тем более что подобная разновидность окраса ротвейлеров являлась достаточно распространенной в начале прошлого века.

В 1907 г. в Германии организовали первый ротвейлер-клуб. В этом же году был основан Южногерманский ротвейлер-клуб, второй такой же клуб возник в Южной Германии уже в 1919 г. Работа германских клубов собаководов была тесно связана с деятельностью Международного ротвейлер-клуба, который в 1920-1930-х гг. стал пользоваться широкой известностью и популярностью у профессиональных заводчиков собак и кинологов-любителей.

Тем не менее ротвейлеры, которые были распространены в тот период, еще значительно отличались по своим внешним данным от современных собак этой породы. В 1920-х гг. между членами различных клубов собаководства все еще продолжались бурные дискуссии по поводу того, какими признаками и качествами должна обладать порода. В 1921 г. состоялось знаменательное для собаководов событие: все действующие на территории Германии ротвейлер-клубы объединились в один Всегерманский клуб. Эта организация существует и функционирует и в настоящее время.

В 1923 г. в основных требованиях, касающихся стандарта ротвейлеров, произошли определенные изменения. С этого времени стала допускаться лишь регистрация тех собак, у которых на шерстном покрове имелись пятна черно-коричневого цвета. В последующие годы в признании официального стандарта было отказано и тем ротвейлерам, которые, согласно установленным параметрам, обладали слишком длинным шерстным покровом.

В наши дни порода этих служебных собак вызывает огромный интерес у кинологов и заводчиков многих стран мира. Так, официальное признание ротвейлеры получили в Американском клубе собаководства (Нью-Йорк), Канадском клубе собаководства (Торонто), Клубе

собаководства Великобритании (Лондон), Российской кинологической федерации (Москва), Австралийском национальном клубе собаководства (Виктория), Кинологическом союзе Украины, Объединенном клубе собаководства, представительство которого находится в США, Международной кинологической федерации, находящейся в Бельгии.

## 2

### Строение тела

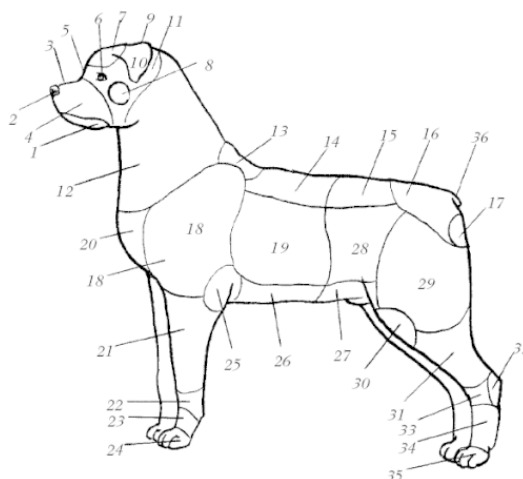
*Прежде чем начать разбираться в вопросах соответствия и несоответствия собаки тем или иным нормам стандарта, следует рассмотреть анатомические особенности строения ее организма.*

### Стати

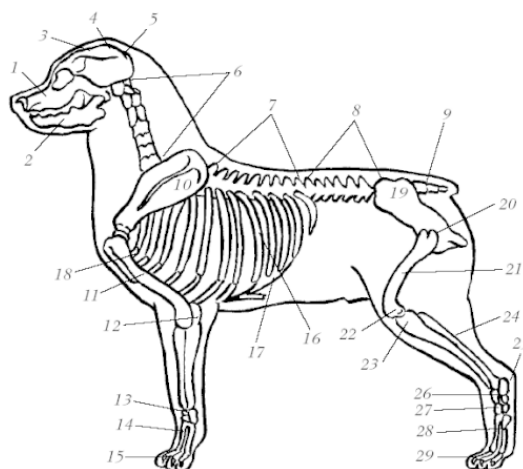
Статями называются отдельные части тела собаки, имеющие важное значение при оценке ее экстерьера и рабочих качеств. На рисунке ниже приведена схема, по которой легко сориентироваться при определении тех или иных достоинств или недостатков, пороков и отклонений от нормы у представителей данной породы.

## Скелет

Особенности строения скелета собаки также сказываются на развитии или отсутствии у нее дисквалифицирующих пороков. Особенно часто наблюдаются отклонения от нормы в строении костяка передних и задних конечностей или черепа ротвейлера. Строение черепа определяет не только экстерьер собаки, но и влияет на ее защитные способности. Так, например, зауженность челюстей неблагоприятно сказывается на жесткости и крепости хватки ротвейлера. Нетипичность строения черепа или недоразвитие отдельных его частей могут послужить причиной дисквалификации собаки.



*Стати ротвейлера: 1 – губа; 2 – мочка носа; 3 – спинка носа; 4 – морда; 5 – переход от лобной части к морде; 6 – глаз; 7 – лоб; 8 – скула; 9 – теменная часть; 10 – ухо; 11 – затылок (затылочный бугор); 12 – шея; 13 – холка; 14 – спина; 15 – поясничный отдел; 16 – круп; 17 – седалище (седалищный бугор); 18 – плечо; 19 – грудь (грудная клетка); 20 – передняя часть груди; 21 – предплечье; 22 – запястье; 23 – пясть; 24 – передняя лапа; 25 – локоть; 26 – нижняя часть груди; 27 – живот; 28 – пах; 29 – бедро; 30 – колено; 31 – голень; 32 – пятка; 33 – скакательный сустав; 34 – плюсна; 35 – задняя лапа; 36 – хвост*



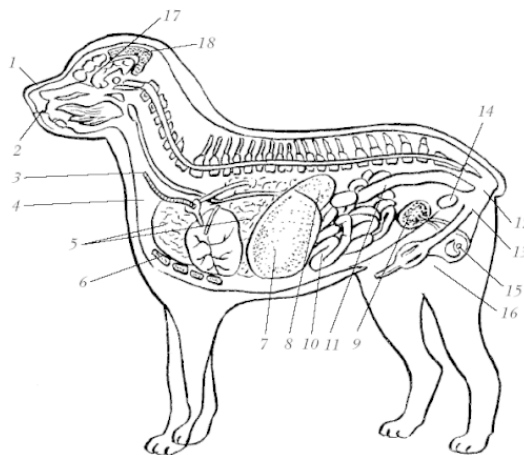
*Скелет ротвейлера: 1 – верхняя челюсть; 2 – нижняя челюсть; 3 – череп; 4 – теменная кость; 5 – затылочный бугор; 6 – шейные позвонки; 7 – грудные позвонки; 8 – поясничные позвонки; 9 – хвостовые позвонки; 10 – лопатки; 11 – плечевая кость; 12 – кости предплечья; 13 – кости запястья; 14 – кости пясти; 15 – фаланги пальцев; 16 – ребра; 17 – реберные хрящи;*

*18 – грудина; 19 – тазовая кость; 20 – тазобедренный сустав; 21 – бедренная кость; 22 – коленный сустав; 23 – большая берцовая кость; 24 – малая берцовая кость; 25 – пяточная кость; 26 – скакательный сустав; 27 – предплюсна; 28 – плюсна; 29 – пальцы*



## Внутренние органы

При изучении анатомических особенностей собаки необходимо ознакомиться с расположением и строением ее внутренних органов. Следует отметить, что органы брюшной полости не защищены костяком, поэтому они наиболее уязвимы при неблагоприятных механических воздействиях извне.



*Расположение внутренних органов ротвейлера: 1 – носовая полость; 2 – ротовая полость; 3 – трахея; 4 – пищевод; 5 – легкие; 6 – сердце; 7 – печень; 8 – селезенка; 9 – почки; 10 – тонкий отдел кишечника; 11 – толстый отдел кишечника; 12 – анальное отверстие; 13 – анальные железы; 14 – мочевой пузырь; 15, 16 – половые органы; 17 – головной мозг, мозжечок; 18 – спинной мозг*

## Органы чувств

У собаки, как и у всех представителей млекопитающих, развиты 5 основных органов чувств: зрение, слух, обоняние, осязание, вкус.

Органы зрения, как ни странно, не играют первостепенной роли в жизни собаки. Щенки рождаются слепыми и открывают глаза примерно через две недели после своего появления на свет (обычно через 12-15 дней). По истечении первого месяца жизни зрение щенков нормализуется, они начинают видеть окружающие объекты настолько же отчетливо, как и человек, однако впоследствии, спустя всего несколько месяцев, у собак развивается миопия (близорукость). Примечательно то, что они не обладают способностью воспринимать увиденное в цвете: собаки видят все предметы в черно-белых тонах и различают цвета лишь по их интенсивности.

К тому же эти животные зачастую с трудом распознают объемные предметы, которые не двигаются и находятся на относительно небольшом расстоянии. Но в том случае, если находящийся в поле зрения собаки объект приходит в движение, она тотчас же реагирует на него. Несмотря на отсутствие цветового восприятия и недостаточное развитие объемного зрения, у собак довольно велик угол зрения: он составляет около 250°, поэтому во время прогулки или охоты эти животные способны замечать многие предметы, находящиеся справа или слева от них.

Что же касается ротвейлеров, то у них с давних времен хорошо развиты охотничьи инстинкты (видимо, они сохранились на генетическом уровне еще с тех пор, когда собак крупных пород использовали для охоты на диких зверей). Эти природные инстинкты свидетельствуют о том, что ротвейлеры обладают достаточно острым зрительным восприятием.

Цвет глаз собак породы ротвейлер должен быть темным (более подробно об этом будет сказано ниже). Наличие радужной оболочки светлого оттенка – признак ухудшенной пигментации, что является пороком развития животного и может привести к вырождению в последующих поколениях. Дело в том, что при дальнейшем размножении собак с подобным недостатком новорожденные щенки будут страдать отклонениями от норм стандарта, обусловленными не только цветом радужной оболочки, но и нарушениями некоторых важных функций организма.

Слух собаки развит гораздо лучше, чем слух человека. Более того, диапазон ее слуха настолько широк, что животное способно распознавать даже ультразвук, в связи с этим в ходе тренировочных занятий со своими питомцами или во время охоты хозяева нередко пользуются специальными ультразвуковыми свистками. В строении органов слуха собаки и человека имеется определенная разница. Так, при утрате функций барабанной перепонки человек становится глухим, собака же в аналогичном случае все-таки сохраняет слух, хотя он и становится менее острым.

У ротвейлеров обоняние развито очень хорошо, что позволяет человеку успешно использовать собак данной породы для следовой работы. В самом деле, чуткость обоняния у собак просто поразительна: оно отличается остротой в 100 тысяч раз большей, чем у людей.

Осязание – чувство, которое осуществляется с помощью особых тактильных волосков, или вибрисс. Они становятся незаменимыми помощниками для старых собак, уже утративших зрение и слух и имеющих слабое обоняние. Такие животные способны ориентироваться в пространстве лишь за счет использования органов осязания. Кроме того, даже здоровая и молодая собака успешно применяет тактильные волоски для того, чтобы находить в темноте дорогу или обнаруживать какие-либо предметы при полном отсутствии источников света.

*Обоняние является главным чувством собаки, в то время как для человека оно второстепенно. Обоняние помогает ориентироваться собакам*

*и многим другим животным, и от степени его развития зависят рабочие, служебные качества собаки.*

У некоторых собак хорошо развита способность распознавать незнакомые предметы с помощью тактильных волосков. Таким образом они могут определить размеры того или иного предмета, понять, двигается он или неподвижен. Важность органов осязания для собаки бесспорна. Это подтверждает результат следующего эксперимента, проводившегося учеными в исследовательских целях. У подопытных собак удаляли тактильные волоски, а в дальнейшем фиксировали в журнале наблюдения за поведением этих животных. В итоге оказалось, что собаки, лишённые вибрисс, чувствовали себя беспомощными во многих ситуациях: они теряли способность ориентироваться в темноте, пробовали на вкус несъедобные предметы, не узнавали своих сородичей, с которыми довольно долго контактировали ранее и т. д.

Органы вкуса начинают развиваться с первых недель жизни собаки. Очень важно еще в раннем возрасте выработать у щенка привычку к определенным продуктам, которые обогащают организм питательными веществами и не наносят вреда здоровью. Некоторые хозяева допускают большую ошибку, приучая щенков к потреблению лакомств: конфет, ломтиков торта и других сладостей.

Органы равновесия, находящиеся во внутреннем ухе, непосредственно связаны с функционированием нервной системы и головного мозга собаки. Из внутреннего уха головному мозгу передается информация о том или ином положении тела животного. При каждом последующем движении собаки особая жидкость, заполняющая полукружные каналы органов равновесия, начинает перемещаться, и тем самым подается сигнал в головной мозг, сообщающий об изменении положения тела. В ответ из головного мозга мышцам передается команда о необходимом восстановлении баланса тела.

*Избыточное количество сладостей может стать причиной развития серьезных заболеваний у собаки, поэтому необходимо с первых дней жизни обеспечить ей правильное, рациональное питание, и все вопросы, связанные с кормлением животного, тщательно обсудить с заводчиком или ветеринаром.*

### 3

## Требования к стандарту ротвейлера

*Все наиболее важные параметры, характеризующие особенности той или иной породы собак, включаются в специальный официальный документ, именуемый стандартом. У служебных собак стандарт подразумевает данные о строении тела, экстерьере, поведении и характере животного, а также о его наследственных признаках.*

В течение всего периода племенного разведения собак породы ротвейлер требования к стандарту изменялись. Разногласия касались в основном характеристик плотности телосложения, окраса и роста животных. В 1921 г., когда все занимавшиеся разведением этих собак клубы были объединены в общий Всегерманский ротвейлер-клуб, утвердили единый стандарт, согласно которому рост кобелей составляет 60-68 см, сук – 55-65 см, а окрас шерсти должен быть черным с небольшими подпалинами рыжевато-коричневого цвета. Нежелательными были белые пятна на животе и груди, однако они все же разрешались правилами стандарта. Окончательный вариант всех требований, предъявляемых к стандарту ротвейлеров, был одобрен после окончания Второй мировой войны и мало отличался от образца 1921 г. Изменения касались лишь нескольких параметров.

В настоящее время во всем мире широкое применение получили 3 стандарта собак породы ротвейлер: стандарт Международной кинологической федерации, принявший за основу требования Всегерманского ротвейлер-клуба, а также британский и американский стандарты. В конце 1980-х гг. был утвержден еще и германский стандарт.

В стандарте для служебных собак, в том числе и ротвейлеров, упоминается обо всех характеристиках, которые могут определять как достоинства, так и недостатки, пороки данной породы. Некоторые отклонения от стандарта влияют на признание чистопородности собаки и могут послужить основанием для дальнейшей выбраковки ее как производителя. Согласно ныне действующему стандарту ротвейлеров местом происхождения этих животных указана Германия, а предназначение ротвейлеров классифицируется как «защитные, служебные собаки».

По классификации, принятой Международной кинологической федерацией, ротвейлеры относятся ко II группе собак, включающей швейцарских пастушьих собак, молоссов, шнауцеров и пинчеров.

## Общий вид

Ротвейлер должен иметь средний или выше среднего рост, крепкую, плотную конституцию; эта собака должна выглядеть выносливой, сильной, мощной, но не грузной, без признаков неуклюжести. В идеале строению тела этой собаки присущи пропорциональность и гармоничность. Собака должна свободно и легко двигаться.

Первое впечатление о ротвейлере складывается в результате общей оценки ее экстерьера и кондиции.

Выделяют 5 типов кондиции: заводскую, выставочную, рабочую, истощенную и жирную. Заводская, или племенная, кондиция – это наличие высокой упитанности собаки, развитых мышц. Ротвейлер такой кондиции пребывает в бодром настроении, имеет ухоженную, гладкую шерсть с характерным блеском – словом, все признаки прекрасного ухода и полноценного, рационального питания. Собака выставочной кондиции практически не отличается от племенной, она лишь более тщательно выхолена.

*Экстерьер собаки – это совокупность данных о конституции, пропорциональности всех частей ее тела, различных отклонениях от нормы, недостатках и пороках развития, характерных и нехарактерных признаках данной породы.*

Ротвейлер, имеющий рабочую кондицию, также напоминает особь заводской кондиции, однако слой подкожного жира у таких собак развит несколько меньше, он более тонок, а если собака содержалась в прохладном помещении, то у нее может интенсивнее развиваться подшерсток.

Истощенная кондиция предполагает наличие выступающих ребер и суставов, недоразвитие жировой прослойки, атрофию мускулатуры. Шерсть у такой собаки взъерошена и имеет тусклый оттенок. При жирной кондиции отмечают излишки подкожных жировых отложений, вялость, быстрая утомляемость животного. Истощенная и жирная кондиции считаются нарушениями состояния организма собаки, это может быть вызвано либо каким-нибудь заболеванием, либо отсутствием правильного ухода за животным и несоблюдением условий его содержания.

Представители породы ротвейлер отличаются ярко выраженными различиями в телосложении кобелей и сук (половой диморфизм). Суки обладают более низким ростом и менее крепкой конституцией, они легче и подвижнее кобелей. Кобели значительно крупнее, мощнее, очертания холки у них более четкие, грудь шире, а голова массивнее, чем у сук.

Внешний вид ротвейлера должен говорить о силе и ловкости, смелости и гордости, достоинстве и уме. В целом ротвейлер, сочетающий в своем характере недюжинную силу и благородство, – прекрасный образец мужественного и бесстрашного защитника.

## Пропорции тела

Длиной тела ротвейлера считается расстояние от грудной кости до седалищного бугра. Величина этого измерения в идеале должна превышать рост собаки в холке не более чем на 15%. Длина туловища крупного ротвейлера в норме составляет 73-76 см (у кобелей) и 69-71 см (у сук).

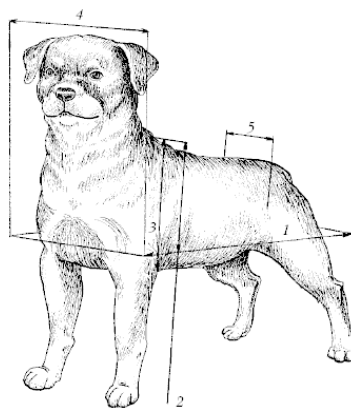
Высота в холке – это расстояние от самой высокой точки холки до уровня земли (измерение производится строго вертикально). У кобелей высота в холке составляет 61-68 см, у сук – 56-63 см. Оптимальный рост для кобелей – 65 – 66 см, для сук – 60-61 см. Идеальный вес взрослого ротвейлера – 50 кг для кобелей и 42 кг для сук.

Величина обхвата груди соответствует длине линии, проведенной по касательной к заднему углу лопаток. При измерении обхвата грудной клетки к показателю высоты ротвейлера в холке прибавляется еще 20 см. Полученный результат будет несколько большим у кобелей, чем у сук.

Глубину грудной клетки следует измерять от высшей точки холки до основания грудной кости по касательной к заднему углу лопатки (линия измерения должна быть строго вертикальной). В идеале показатель глубины грудной клетки не должен быть значительно больше или меньше, чем 50% от показателя высоты собаки в холке. У крупных ротвейлеров глубина грудной клетки составляет 93-95 см (у кобелей) и 85-90 см (у сук).

Ширину груди собаки определяют, измеряя расстояние между наиболее выступающими точками ребер, находящимися в области лопаток. Ширина грудной клетки крупного ротвейлера равна 33-34 см (у кобелей) и 31-32 см (у сук).

Ширина ребер – это величина, которую следует измерять по линии, соединяющей самые выступающие точки ложных ребер. Ложными принято называть ребра, не соединяющиеся с грудной клеткой непосредственно. У крупных особей ширина ребер составляет 30-31 см (у кобелей) и 27-29 см (у сук).



*Определение пропорций тела ротвейлера:*

- 1 – длина туловища;*
- 2 – высота собаки в холке;*
- 3 – глубина грудной клетки;*
- 4 – ширина грудной клетки;*
- 5 – ширина*

## Черепная часть

По строению головы собаки можно выявить особенности ее телосложения, наследственные признаки, прочность скелета. Основными признаками породы считаются форма головы и ее стати. Различается несколько типов формы головы: нормальный, пропорциональный, тяжелый, легкий.

Голова тяжелой формы отличается чрезмерно крупным, массивным черепом с грубой, тяжелой скелетной частью и ярко выраженными мышцами. Голова легкой формы характеризуется продолговатым, узким черепом, имеющим тонкий, облегченный костяк и недоразвитые мышцы.

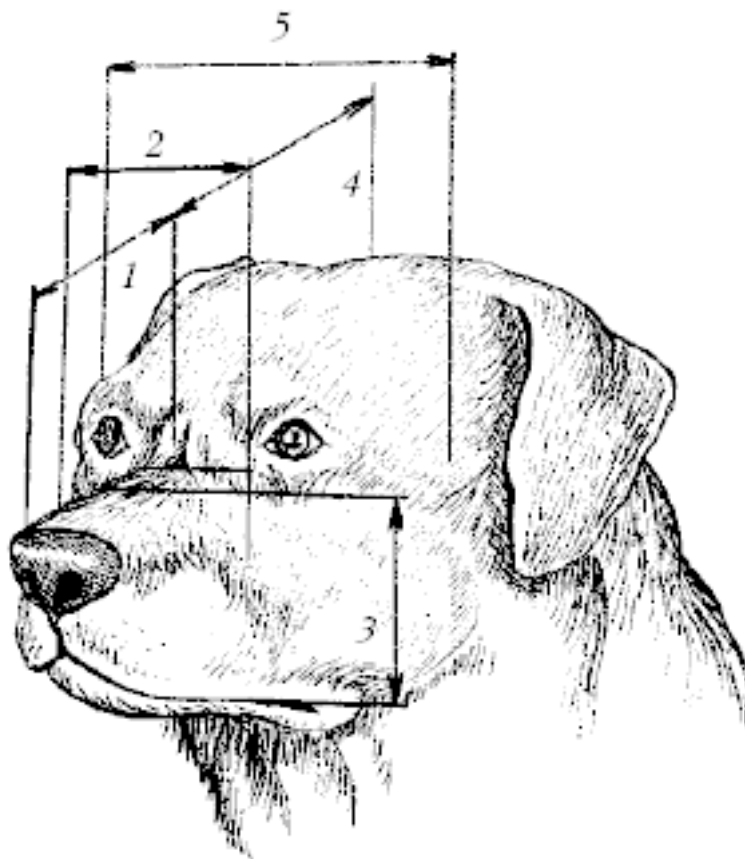
В идеале череп ротвейлера должен иметь среднюю длину, достаточно большое расстояние между ушами, лобная часть должна быть умеренно выступающей. Нормально развитый череп обладает четко выраженным затылочным бугром, однако последний не должен быть слишком выпуклым. Хорошо заметен переход ото лба к морде.

Длина головы – это расстояние от высшей точки затылочного бугра до крайней точки носа. Длина морды – расстояние, измеряемое по линии перехода ото лба к морде, от впадины между глазами до крайней точки носа.

Длина черепа – расстояние, измеряемое от затылочного бугра до перехода ото лба к морде. Ширина головы определяется при измерении наиболее широкой части головы. Линия измерения проходит по средней части лба и скуловым дугам, расположенным впереди ушей.

В идеале длина морды должна составлять чуть более 10 см для кобелей и 9 см для сук. Как правило, внимание следует обращать и на соотношение длины морды и длины черепной части. Оно должно быть приблизительно 2:3, но стандартом разрешается и соотношение 1:1. Длина черепа у крупного ротвейлера в норме равняется 15 см у кобелей и немногим более 13 см у сук, а ширина лобной части составляет около 16 см у кобелей и немногим более 14 см у сук.

Голова и корпус собаки должны быть пропорциональны друг другу. В норме пропорции головы соответствуют половой принадлежности животного, то есть по-разному выражены у сук и кобелей.



*Пропорции головы ротвейлера:*

- 1 – длина морды;*
- 2 – ширина морды;*
- 3 – глубина морды;*
- 4 – длина черепной части;*
- 5 – ширина лба*

Кожа головы должна прилегать плотно, а подкожный жировой слой развит достаточно слабо. Допускается наличие небольших морщин на коже черепной части головы, когда собака находится в напряженном состоянии. Для нормально развитой головы взрослого ротвейлера характерны мощные, крепкие челюсти.

Форма головы ротвейлера нормальной конституции должна напоминать треугольник с равными сторонами и срезанными углами (при осмотре спереди и сверху). При боковом осмотре нужно обращать внимание на нижнюю и верхнюю линии головы. Верхняя состоит из двух линий: линии лобной части и линии морды. В норме эти линии параллельны друг другу.

Морда собаки формируется костяком обеих челюстей и окружающими кости мягкими тканями. Череп собаки отделяется от морды линией перехода ото лба к морде. Форма черепной части обусловлена строением затылочной кости, а также лобных, теменных и скуловых костей. В соответствии с этим голова может иметь узкую форму, выступающие либо плоские скулы, выпуклую или плоскую лобную часть.

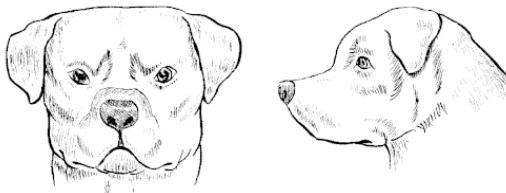
Морда у ротвейлера, имеющего слабо развитые скулы, отличается вытянутой формой, а если скуловые дуги развиты очень сильно, то морда будет выглядеть укороченной.

Для собак данной породы очень важно иметь крепкую хватку, что достигается наличием сильных, широких челюстей. Если же морда чересчур вытянутой и заостренной формы, то челюсти у такой собаки скорее всего узкие, а зубы мелкие, что весьма нежелательно для представителей служебных пород.

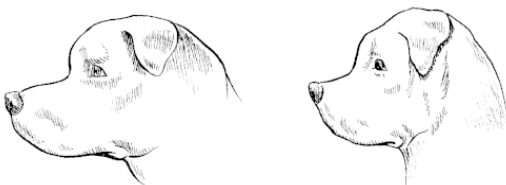


Недостатком является так называемая сырая морда: в этом случае верхние и нижние губы плохо прилегают к челюстям, к тому же верхние губы сильно выступают над нижней челюстью, а в уголках рта появляются брыли.

Недостатки строения головы включают в себя укороченную или слишком длинную морду, легкую и узкую форму черепа, напоминающую голову гончей, либо очень тяжелую форму черепа, при которой граница перехода от лобной части к морде выражена слабо. Не допускается также наличие кожных складок на голове.



*Правильное строение морды (вид спереди и сбоку)*



*Неправильные формы головы: куполообразная и квадратная*

## Лицевая часть головы

К лицевой части головы относятся глаза, уши, а также шея. Все они должны строго соответствовать указанным стандартам, особенно если собаку планируется готовить к участию в различных выставках. Также важно, чтобы у собаки не было никаких изъянов, если планируется использовать ее для племенного разведения.

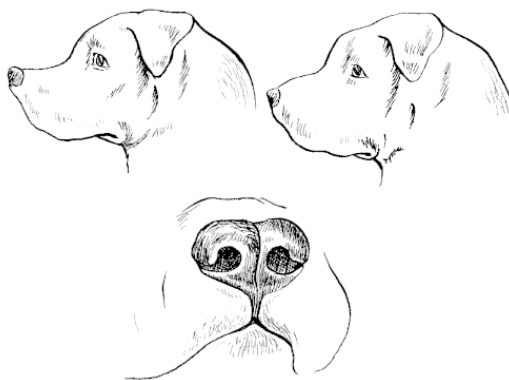
### Нос

Согласно стандарту у основания морда ротвейлера должна быть широкой, затем, по направлению к кончику носа, она сужается. Спинка носа (часть носа до переносицы) должна быть прямой. При нормальном строении ноздри крупные, мочка носа широкая, четко выраженная, ее цвет черный.



*Нормальное строение носа*

Если лобная и носовая линии расположены не параллельно, то это считается недостатком. К другим недостаткам относятся нарушения пигментации кожи мочки носа – светлый или покрытый пятнышками, а также раздвоенный нос.



*Неправильное строение носа*

### Губы

При определении соответствия стандарту губ собаки обращают внимание на пигментацию кожи. Губы и десны розового цвета являются недостатками, поскольку нарушение пигментации этих участков может служить признаком общей депигментации. Губы должны быть плотно сомкнутыми, иметь черную окраску. Нормальные десны имеют темный оттенок.

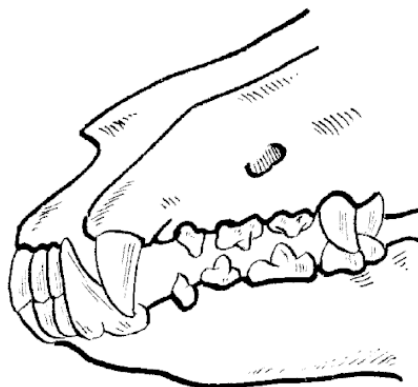
## Зубы

Согласно стандарту взрослый ротвейлер имеет 42 зуба: 22 на нижней челюсти и 20 на верхней. Зубы должны быть крепкими, без повреждений, характерен ножницеобразный прикус. По своему строению, предназначению и расположению выделяют четыре типа зубов: коренные, или моляры; ложнокоренные, или премоляры; резцы и клыки. При определении соответствия стандарту проводят воображаемую линию, разделяющую челюсти пополам.

Слева и справа от этой линии находится по 3 зуба – передний, средний и крайний резцы. Далее за ними следуют клыки, за каждым из клыков расположено по 4 ложнокоренных зуба. Первый ложнокоренной зуб (премоляр) довольно мелкий, следующие за ним премоляры более крупные.

Последний, четвертый ложнокоренной зуб, находящийся в верхней челюсти, является наиболее крупным и носит название хищного. Напротив него на нижней челюсти располагается первый моляр, соответствующий хищному зубу по размеру и предназначению. По обеим сторонам нижней челюсти имеется по 3 моляра, а в верхней челюсти находится по 2 моляра.

У молочных зубов, появляющихся у щенков, корней не имеется. По мере роста у взрослого ротвейлера постоянных зубов молочные начинают выпадать. Различают несколько частей постоянного зуба: корень, вросший в костную ткань (его не видно при наружном осмотре), шейку, которая виднеется из мягких тканей, формирующих челюсть, и наиболее четко выраженную зубную коронку, образованную очень твердой и крепкой эмалью.



*Нормальный прикус (ножницеобразный)*

При отборе собак для племенного разведения ротвейлеры, не имеющие полного комплекта зубов, выбраковываются. К недостаткам стандарта также относится и отсутствие коренных и ложнокоренных зубов.

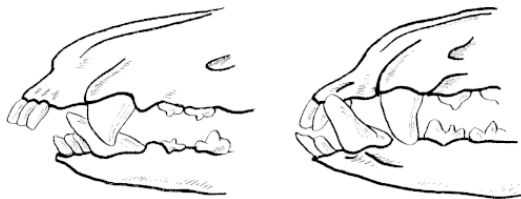
При определении соответствия стандарту обращают внимание и на прикус (форму соединения верхней и нижней челюстей при закрытой пасти). Нормой принято считать ножницеобразный прикус. В данном случае резцы, расположенные на нижней челюсти, прилегают своей передней частью к задней части резцов, находящихся на верхней челюсти. При этом образуется замок: клыки нижней челюсти располагаются в промежутках между окрайками и клыками верхней челюсти. Такое смыкание зубов обеспечивает хорошую хватку.

Среди недостатков, наблюдающихся при осмотре челюстей ротвейлера, выделяют клещеобразный (прямой) прикус. Пороками развития челюстей считаются недокус или перекус.

Для клещеобразного прикуса характерен упор верхних и нижних резцов друг в друга. Такое положение зубов может вызвать стирание их режущих поверхностей. Обычно прямой

прикус встречается в тех случаях, когда резцы обладают неправильным наклоном или нижняя челюсть имеет слишком вытянутую форму.

Недокус – это отсутствие прилегания резцов верхней челюсти к резцам нижней. При этом очень часто появляется большой, хорошо заметный промежуток между челюстями. Верхние клыки, напротив, достаточно плотно примыкают к нижним, что влечет за собой быстрое стирание их задней стороны. Если недокус ярко выражен, то нижние клыки упираются непосредственно в небо, вызывая повреждения мягких тканей. Если же недокус незначителен, то у ротвейлеров молодого возраста этот дефект поддается коррекции путем проведения массажа нижней челюсти и назначения специальной диеты, включающей питательные компоненты.



*Пороки развития челюстей: а – недокус; б – перекус*

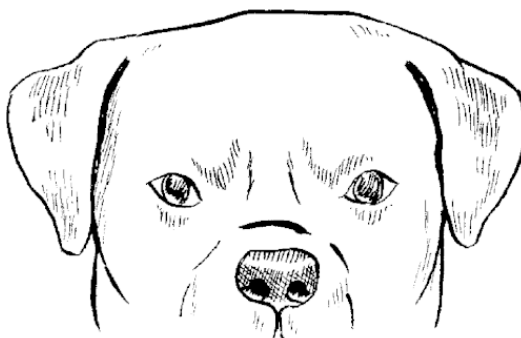
Перекус – это выход резцов за пределы линии передних зубов, то есть часть резцов выдвигается слишком далеко вперед. Клыки также выходят вперед и плотно примыкают к окрайкам верхней челюсти, что приводит к их быстрому истиранию. Перекус возникает в результате слишком большого наклона нижних резцов или при нестандартной длине челюсти. Такой параметр, как прикус, очень важен при определении пригодности собаки к племенному размножению, поскольку недостатки прикуса способны передаваться по наследству. В случае клещеобразного прикуса экспертная комиссия обычно снижает оценку стандарта собаки на один балл.

## Глаза

Оценка глаз играет значительную роль в определении соответствия ротвейлера стандарту. Глаза должны иметь средние размеры, миндалевидный разрез и темный цвет. Веки должны плотно прилегать к глазным яблокам.

Недостатками в данном случае считаются светлая окраска радужной оболочки, слишком крупные или слишком глубоко посаженные глаза, а также глаза круглой формы или навывкате. Пороками, при наличии которых собака может быть дисквалифицирована, являются желтый цвет глаз, глаза разного цвета, завернутые или вывороченные веки.

При определении соответствия глаз ротвейлера нормам стандарта эксперты пользуются специальной шкалой цвета и пигментации. С ее помощью можно сделать выводы о пригодности той или иной собаки к племенному разведению.



*Правильные посадка, расположение и форма глаз ротвейлера*

Цвет и пигментация глаз ротвейлера оцениваются по следующей шкале:

*1a* – черно-коричневый цвет;

*1б* – дымчато-коричневый цвет темного оттенка;

*2a* – красно-коричневый цвет;

*2б* – дымчато-коричневый цвет;

*3a* – коричневый цвет с каштановым оттенком;

*3б* – коричневый цвет с ореховым оттенком;

*4a* – коричневый цвет с золотистым оттенком;

*4б* – светло-коричневый цвет с золотистым оттенком;

*5* – темно-оранжевый цвет;

*6* – оранжевый цвет;

*7* – желтый цвет;

*8* – желто-коричневый цвет;

*9* – светло-желтый цвет;

*10* – глаз с легким оттенком желтизны;

*11* – светло-голубой (березовый) глаз;

*12* – светло-голубой (стеклянный) глаз;

*1a–2б* – хороший уровень пигментации; *3a–4a* – средний уровень пигментации; *4б–8* – ослабленная пигментация; *9–10* – слабая пигментация; *11–12* – отсутствие пигментации.

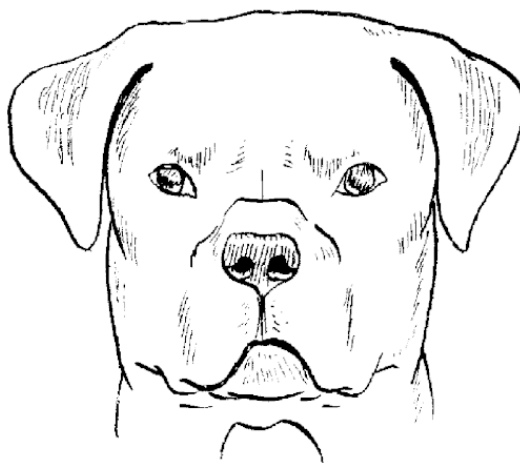
Для племенного разведения используются собаки, цвет глаз которых соответствует пунктам *1a–4a*. Для селекционных целей рекомендуются ротвейлеры, цвет глаз которых соответствует пунктам *1a–3a*.

## Уши

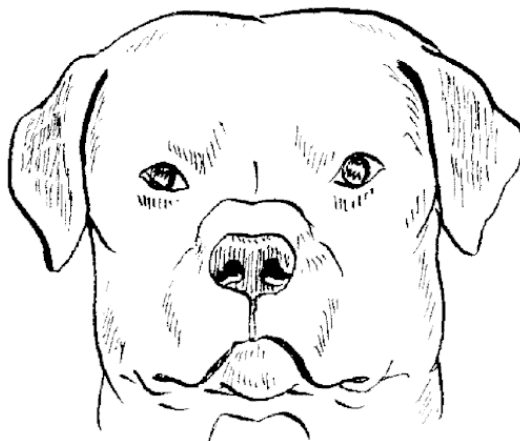
Правильно, красиво поставленные уши придают голове ротвейлера очень привлекательный внешний вид.

В идеале верхняя часть черепа образует с ушами почти ровную линию, лишь с небольшой выпуклостью. Уши должны иметь средние размеры, высокую и широкую постановку и форму треугольника. Своими передними краями уши прилегают к скулам собаки, отчего череп кажется более широким.

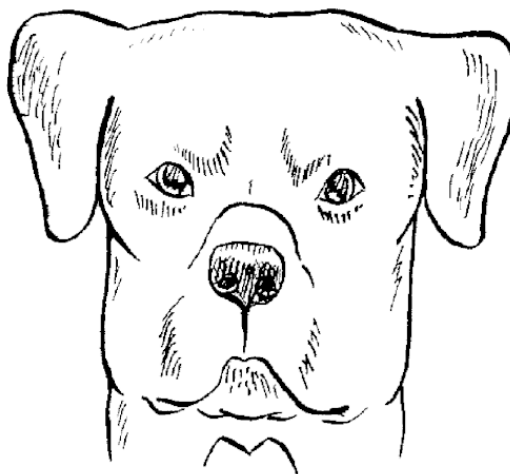
Существует и ряд недостатков строения и постава ушей. К наиболее распространенным относятся тяжелые, отвисшие, низко поставленные, неровно поставленные, заложенные назад, длинные и плохо прилегающие к голове уши.



*Нормальный постав ушей*



*Низкий постав ушей*



*Высокий постав ушей*

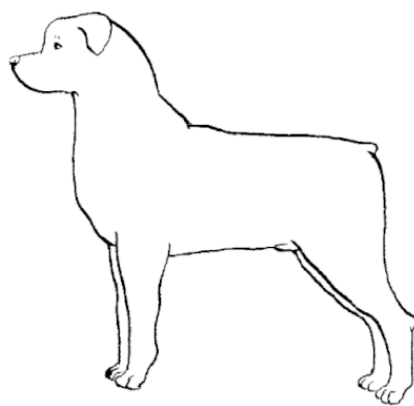
## **Шея**

Данная часть тела собаки, обеспечивающая подвижность ее головы, включает в себя 7 шейных позвонков. При оценке стандарта шеи учитываются такие показатели, как развитие мышц, длина, форма и постав. У взрослого ротвейлера должна быть мускулистая, сильная шея средней длины. Форма шеи изогнутая в виде лука. На шее не должно быть жировых отложений, а также подвесов и складок кожи. Сырая шея у ротвейлера – это наличие отвислости кожи, иначе именуемой подвесом. Отвисшие кожные складки могут располагаться под горлом и на самой шее.

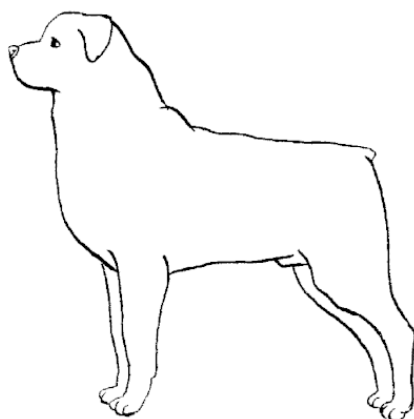
Недостатками развития шеи являются следующие:

- слишком длинная шея;
- слишком тонкая шея;
- недостаточно мускулистая шея с ярко выраженным подвесом.

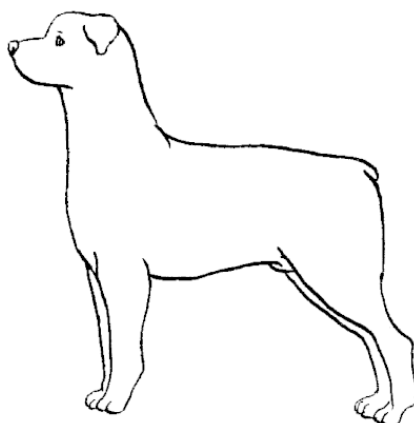
К тому же нормальная шея должна быть пропорциональна корпусу и голове собаки.



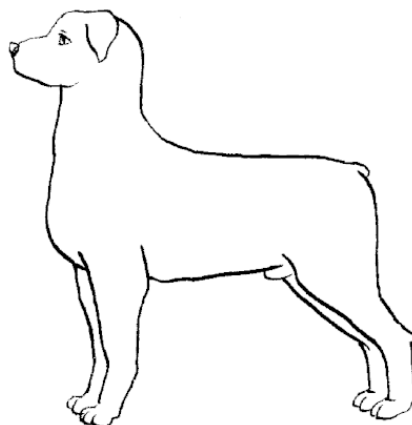
*Нормальная шея*



*а*



*б*



*в*

*Недостатки строения шеи:*

*а – короткая и толстая; б – удлиненная; в – выпукло-изогнутая*



## Туловище

Определение стандартов экстерьера предусматривает как оценку всего корпуса собаки, так и различных его частей (спина, поясница, круп, живот, грудь). Линию верха следует отличать от линии спины. В понятие «верх» входит спина, холка, поясница и круп. Холка – это одна из статей собаки, сформированная остистыми отростками первых 5 грудных позвонков и верхними краями лопаток с сильными, хорошо развитыми мышцами.

### Спина

Спина – это одна из важнейших статей собаки, имеющая большое значение для оценки ее рабочих характеристик. Согласно системе экспертизы, принятой Всегерманским ротвейлер-клубом, самое большое число баллов при оценке экстерьера ротвейлеров начисляется или, наоборот, вычитается за те или иные качества спины. Спина ротвейлера, которая соответствует нормам стандарта, должна быть прямой, мощной и крепкой, с хорошо развитой мускулатурой. Собака с такой спиной гораздо меньше устает даже при интенсивной физической нагрузке.

Недостатки развития спины – это прежде всего ее горбатость и провислость. Провисание спины, как правило, обуславливается нарушением основных правил содержания собаки и несбалансированным, бедным полезными веществами питанием. В этом случае провислость спины сопровождается недостаточной крепостью мышц, что усугубляется отсутствием регулярных тренировок. Страдает также и развитие связочного аппарата позвоночника. У немолодых ротвейлеров или слишком часто рожавших сук такой недостаток, как провислость спины, встречается довольно часто.

Данный дефект весьма негативно отражается на рабочих характеристиках ротвейлера в должной форме. У собаки может резко снижаться работоспособность, животное довольно быстро переутомляется во время активных нагрузок. Если слабость мускулатуры спины выражена в незначительной степени, а возраст собаки невелик, то такой недостаток вполне можно исправить, регулярно проводя с питомцем тренировки и включая в программу занятий ежедневный моцион.

### Поясница

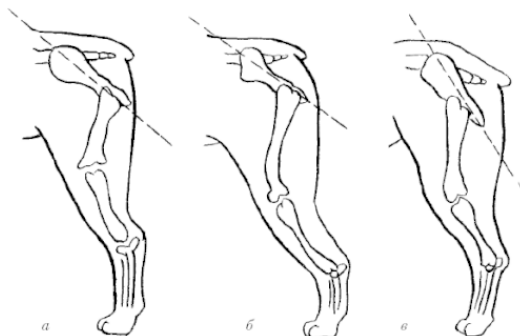
Поясница расположена между передней и задней частями туловища. Функции поясничного отдела состоят в передаче толчка, идущего от задних конечностей к передней части корпуса собаки. При этом движение поясницы напоминает толчок пружины, выдвигающей туловище вперед. В идеале поясничный отдел должен быть мощным, широким и глубоким.

### Круп

Круп собаки образован двумя тазовыми костями, составляющими тазовый пояс, и крестцовым отделом. Тазовые кости находятся под углом к горизонтальной плоскости и имеют некоторый наклон назад. Очертания крупа отличаются округлой формой (это обязательно учитывается правилами стандарта). В соответствии с расположением тазовых костей и крестца круп иногда бывает скошенным или прямым. И то и другое является отклонением от стандарта.

Постав задних конечностей собаки также очень важен при оценке экстерьера. На него в значительной степени влияет угол наклона тазовых костей по направлению к крестцу. Если такой наклон слишком мал, то у собаки может развиваться выпрямление задних конечностей, именуемое также прямозадостью.

Если же, напротив, наклон будет слишком велик, то в данном случае отчетливо проявляются признаки скошенного крупа.



*Крупы: а – нормальный; б – скошенный; в – прямой*

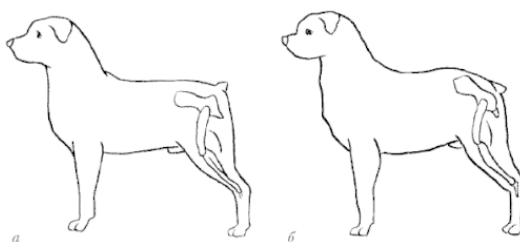
## Хвост

Хвост ротвейлера, согласно стандарту, должен быть коротким и достаточно крепким.

К недостаткам развития этой части тела относится слишком высокое и слишком низкое его расположение.

Высоко поставленный хвост, как правило, наблюдается при плоском крестце и спрямлении коленного сустава. При низко расположенном хвосте круп обычно является скошенным.

После купирования хвоста должно оставаться 1-2 позвонка.



*Расположение хвоста: а – высокое; б – низкое*

## Грудь и живот

Корпус собаки включает в себя две части: грудную клетку и брюшную полость, которая сверху защищена от внешних механических воздействий поясничными позвонками.

В грудной клетке расположены сердце, органы дыхания, кровеносные сосуды, имеющие огромное значение для жизнедеятельности всего организма. Ребра примыкают к грудным позвонкам. Величина изгиба ребер влияет непосредственно на ширину грудной клетки. Если изгиб ребер небольшой (они являются почти плоскими), то грудная клетка оказывается недоразвитой, узкой, а внутренние органы (сердце и легкие) – слабыми. В таком случае передние конечности собаки также будут иметь отклонения от стандарта: они отличаются слишком узким поставом, а лапы при этом расходятся в стороны.

Чрезмерная изогнутость ребер также влечет за собой неправильное формирование грудной клетки (бочкообразная грудь). При этом постановка предплечий оказывается слишком широкой, наблюдается вывернутость локтей, развивается косолапость, при которой лапы направлены внутрь. Ротвейлеры с недостаточно широкой или бочкообразной грудной клеткой для племенного разведения непригодны, поскольку ширина груди является одним из наследственных признаков.

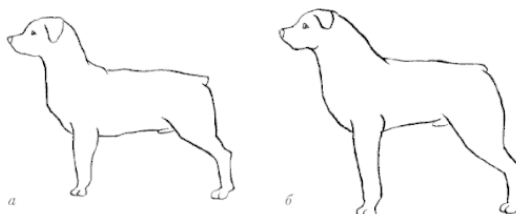
Нормальной экспертами признается грудная клетка достаточно широкая, с отлично развитыми грудной костью и мышцами, средним изгибом ребер. Глубина грудной клетки должна составлять около 50% от высоты собаки в холке.

*В брюшной полости находятся органы, имеющие большой объем, а костная защита при этом отсутствует. Важную роль играют глубина и ширина брюшной полости в области поясницы.*

Опущение органов брюшной полости происходит в результате ослабления мускулатуры живота, которое обусловлено нарушением режима питания, правил содержания собаки. Слабость мышц брюшной стенки нередко наблюдается у часто рожающих сук, поэтому таким собакам необходима регулярная физическая нагрузка, укрепляющая и тренирующая мышцы живота.

## Передние конечности

Передние конечности служат для поддержки корпуса собаки и выполняют амортизирующие функции при передвижении и прыжках. При выпрямлении передних конечностей происходит выбрасывание туловища вверх и вперед. Эти части тела подвергаются особенно сильным нагрузкам во время бега.



*Передние конечности: а – короткие; б – длинные*

Передние конечности у ротвейлеров должны быть прямыми, расположенными не слишком близко друг к другу, с крепкой мускулатурой. Нормально развитые конечности отличает хороший костяк, четко выраженные сочленения, прочные эластичные связки. При боковом осмотре предплечья должны выглядеть прямыми.

Искривление ног усиливает давление на них туловища, так как воздействие тяжести тела осуществляется не по оси конечности, и потому связки суставов испытывают чрезмерное напряжение, мышцы быстро устают. У собак с искривленными ногами, особенно служебных, работоспособность намного снижается.

В строении передних конечностей выделяют несколько основных частей: лопатку, плечевую кость, кости предплечья, пясти и лапы.

Лопатки прикреплены к грудной клетке посредством мышц, которые необходимо систематически укреплять при помощи тренировок и моциона, поскольку слабость мышечного тонуса, особенно у крупных и тяжелых собак, негативно влияет на их активность и рабочие качества.

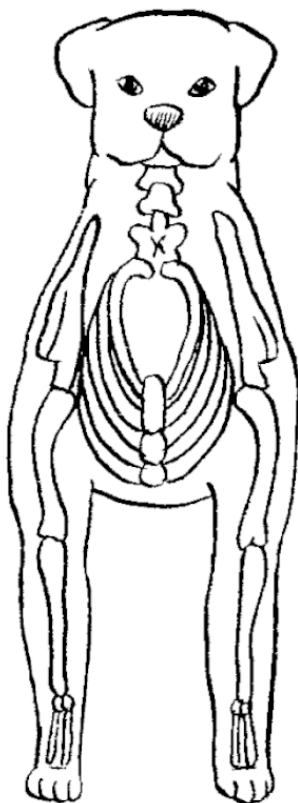
Нижние края лопаток соединяются суставами с плечевыми костями. Важную роль в правильном развитии организма собаки играют такие параметры, как длина плеча и наклон угла соединения плечевой кости с лопаткой. Они определяют подвижность передних конечностей. Длина плеча и длина лопаточной кости должны быть примерно одинаковыми, а расположение плеча – таким, чтобы локтевые части почти касались туловища. Расстояния от локтя до холки и от локтя до уровня земли должны быть равными.

При оптимальной длине и правильной поставе лопатки достигается максимальный вынос передней конечности при передвижении собаки. Кроме того, это обеспечивает более надежную опору для корпуса в тот момент, когда лапы соприкасаются с землей.

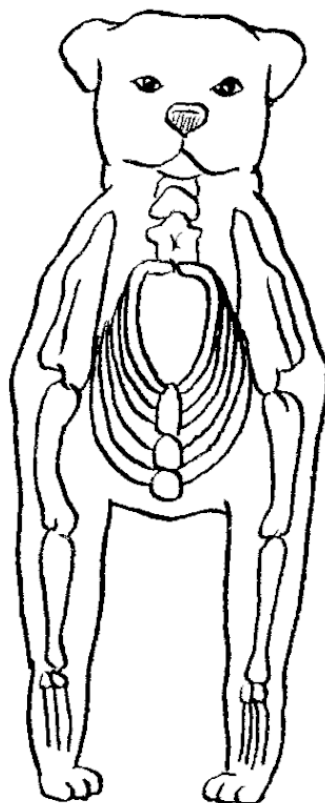
При нормальном соединении лопатки и плеча угол, который лопатка образует с плечевой костью, составляет  $90^\circ$ . Плечи должны быть направлены назад. При движении собаки вперед медленным шагом угол между предплечьем и поверхностью земли должен составлять  $45^\circ$ . При наличии прямого постава плеча и увеличении угла соединения плечевой кости и лопатки ширина шага ротвейлера сокращается.

Нижний край лопатки имеет выступающие участки, которые смыкаются с соответствующими им углублениями в плечевой кости. Место этого соединения называется точкой плеча. Впереди на каждой из костей также расположен небольшой выступ, защищающий сустав от чрезмерного скольжения вперед во время движения собаки. Длину шага определяет главным

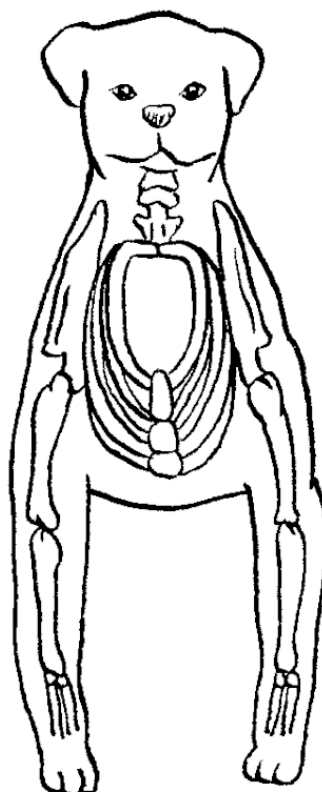
образом длина линии, проведенной от выступа на плечевой кости к выступу на лопатке. Если угол между этими двумя выступами будет менее  $90^\circ$ , то это вызовет сокращение длины шага.



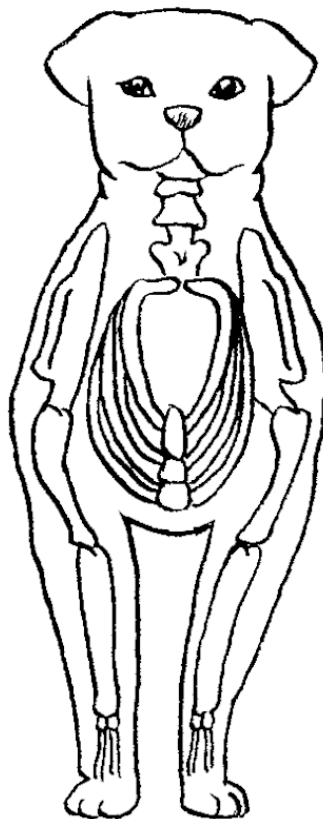
*Правильный прямой постав передних конечностей*



*Вывернутость локтей наружу, косолапость*

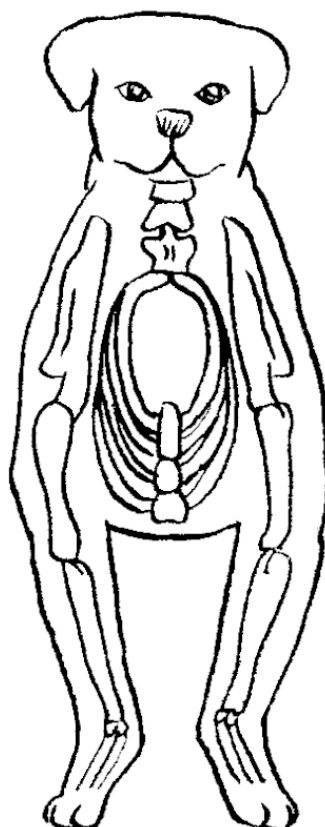


*Бочкообразный постав передних конечностей*



*Слишком узкий постав передних конечностей*

Локтевые суставы выполняют фиксирующие функции, то есть препятствуют передним конечностям перемещаться вперед и в стороны. Недостатки развития передних конечностей (косолапость, вывернутость локтей в ту или другую сторону) затрудняют их нормальную подвижность, что отражается, соответственно, на рабочих качествах собаки. Под локтевым суставом находятся достаточно длинные лучевая и локтевая кости, достигающие до запястья. Запястье представляет собой сустав из 7 костей.



*Слишком близкое расположение пястей, вывернутость локтей внутрь*



*Постав пясти: а – правильный; б – отвесный; в – наклонный; г – выгнутый вперед*

Если при осмотре собаки спереди ее передние конечности выглядят прямыми и достаточно широко отставленными друг от друга, то это свидетельствует о соответствии данных частей тела нормам стандарта. Эксперты могут выявить такие отклонения от нормы, как слишком узкий постав конечностей, размет, косолапость, бочкообразное расположение конечностей и близко поставленные пясти. В число недостатков, выявленных при проведении экспертизы, входят также и плоскость (спрямление) плечелопаточного сустава, остроугольное соединение плечевой кости с лопаткой.

Когда плечо является слишком коротким, локтевая часть упирается в грудную клетку даже при правильном поставе лопатки. При этом выступ груди вперед выглядит совсем незначительным.

Пясти смягчают удары лап о землю при движении собаки. Определяя соответствие пястей ротвейлера стандарту, обращают внимание на правильность их расположения. Приветствуется немного наклонный постав пясти, поскольку при вертикальном ее расположении толчки, возникающие при движении собаки, будут воздействовать на ось кости, не амортизируя, что причинит серьезный вред связкам и сухожилиям, усилит нагрузку на них и даже может привести к возникновению болей и хромоты.





*Нормально развитая лапа: а – вид спереди; б – вид сбоку; в – вид с внутренней стороны*



*Неправильная форма лапы с широко расставленными пальцами: а – вид спереди; б – вид сбоку; в – вид с внутренней стороны*

При слишком большом наклоне пясти мышцы передних конечностей становятся вялыми и ослабленными, что значительно уменьшает работоспособность животного.

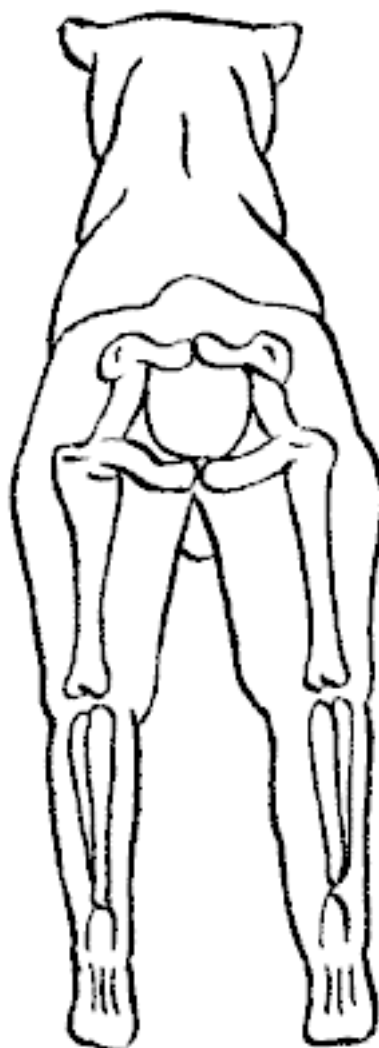
При проведении экспертизы обращают внимание и на такие недостатки, как наклонная пясть, отвесная пясть, выгнутость пясти и запястья.

Что касается лап ротвейлера, то они прежде всего должны иметь округлую форму, сводистые, хорошо прижатые друг к другу пальцы. Подушечки лап должны быть плотными и пружинистыми, а когти – твердыми и короткими, черного цвета. Если пальцы слишком далеко отставлены друг от друга, то это отрицательно влияет на способность лапы пружинить при соприкосновении с землей.

## Задние конечности

Задние конечности собаки испытывают гораздо меньшее давление корпуса и более слабую нагрузку, чем передние. Однако строение задних конечностей отличается большей сложностью. Под крестцом собаки располагается тазовый пояс, к внешнему краю которого они присоединяются.

Строение задних конечностей следующее: бедра, голени, плюсны и лапы. Высоко ценятся пропорциональность и хорошее развитие мышц этих частей тела, поскольку в осуществлении двигательной функции задние конечности играют основную роль. По требованиям стандарта углы наклона в сочленениях подвздошной кости, бедренной кости, голени и голени с плюсной должны быть тупыми.



*Правильный постав задних конечностей*

При проведении осмотра сзади задние конечности должны выглядеть прямыми и не слишком сближенными.

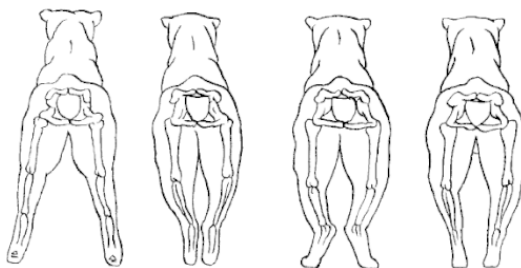
Таз образован довольно широкими костями. На этом участке тела расположены органы выделения и размножения. В нижней части тазовых костей находятся углубления, посредством которых происходит соединение таза с головками бедренных костей, образующих тазобедренный сустав. Нижний край бедренной кости соединен с головками большой и малой берцовой

вых костей, образующих коленный сустав. Под коленным суставом расположены (сверху вниз) короткие кости задней конечности, скакательный сустав, стопа.

От угла наклона таза зависят плавность и слаженность движений собаки при перемещении вперед. Если таз располагается перпендикулярно к спине, то при отталкивании от поверхности земли он будет приподниматься вверх. При наклонном же поставе таза давление корпуса собаки будет направлено непосредственно на крестец, а затем на позвоночный столб, и таким образом животное станет перемещаться вперед без резких толчков и рывков.

Когда собака находится в свободной стойке, углы наклона сочленений тазовой кости с бедренной, бедренной кости с голенью и голени с плюсной при нормальном развитии и сложении конечностей должны быть тупыми.

Недостатками стандарта при осмотре задних конечностей признаются следующие: очень большое расстояние между лапами или, напротив, их сближение; вывернутость скакательных суставов внутрь, сопровождающаяся наличием размета; вывернутость скакательных суставов наружу, что приводит к косолапости, а также бочкообразное расположение задних конечностей.



*Недостатки постава задних конечностей*

При осмотре ротвейлера также могут быть выявлены следующие недостатки: плоскость коленного сустава, укороченность костей плюсны, саблистость, при которой угол наклона коленного сустава оказывается слишком острым. При наличии саблистости коленного сустава собака передвигается менее свободно, возможность пружинистого отталкивания от земли во время движения заметно ограничена.

Строение задних конечностей имеет большое значение для развития двигательной мощи собаки. Достаточно сильные и крепкие задние лапы свидетельствуют о том, что животное обладает способностью максимального выпрямления конечностей в бедренных суставах. Правильность сочленения в задних конечностях обеспечивает ротвейлеру развитие значительной двигательной мощи, а спрямленные, почти плоские суставы, напротив, ослабляют способность к активному движению, поскольку сила отталкивания направляется не вверх, а вперед.

## **Конец ознакомительного фрагмента.**

Текст предоставлен ООО «ЛитРес».

Прочитайте эту книгу целиком, [купив полную легальную версию](#) на ЛитРес.

Безопасно оплатить книгу можно банковской картой Visa, MasterCard, Maestro, со счета мобильного телефона, с платежного терминала, в салоне МТС или Связной, через PayPal, WebMoney, Яндекс.Деньги, QIWI Кошелек, бонусными картами или другим удобным Вам способом.