

2. Костюмът-платъо съ плиссе и бля



5-й туръ. Снять, 1 на л., 2 р. накин., на л. убав., 1 на л., накин., 1 на л., на крестъ убав., 2 раза накин., на крестъ убав., 1 на л., накин., на л. убавить.



14. Челпчикъ изъ косынки.

6-й туръ. Снять, 4 на л., 1 на изн., 6 на л., 1 на изн., 2 на л. по.  
7-й туръ. Снять, 1 на л., 2 р. накин., на л. убав., 5 на л., на л. убав., 2 р. накин., на крестъ убав., накин., на л. убавить.  
8-й туръ. Снять, 3 на л., 1 на изн., 8 на л., 1 на изн., 2 на л. по.  
9-й туръ. Снять, 4 на л., на л. убав., накин., чтобы пометать мушкетеръ по середкѣ каждаго кружевного зуба, проводить петельку въ небольшую дырочку, образовавшуюся въ 5-мъ турѣ отъ обвязки лѣва накинутаго нитки, и ввязать эту петельку въ гладь на лицо, какъ и ввязую другую, названную на лицо, лѣво; этотъ способъ повторяется 5 разъ и также ввязать сдѣланную петлю въ гладь на лицо, в петлю проводить чертъ несъ пучекъ петель. После того этого туръ продолжать вязать также, какъ сдѣлать: накин., на л. убав., 4 на л., накин., на л. убавить.

10-й туръ. Снять, 3 на л., на крестъ убавить, 10 на л. по.  
11-й туръ. Снять, на л. убав., 2 р. накин., на л. убав., 1 на л., на крестъ убав., накин., 2 на л., на крестъ убав., 2 р. накин., 1 на л., накинуть, на л. убавить.  
12-й туръ. Снять, 3 на л., 1 на изн., 8 на л., 1 на изн., на крестъ убавить.  
13-й туръ. Снять, на л. убав., 2 р. накин., на л. убав., 3 на л., на крестъ убавить, 2 р. накин., на л. убав., 1 на л., накин., на л. убавить.  
14-й туръ. Снять, 4 на л., 1 на изн., 6 на л., 1 на изн., на крестъ убавить.  
15-й туръ. Снять, на л. убав., 2 р. накин., на крестъ убав., 1 на л., на л. убавить, 2 р. накин., на л. убав., 2 на л., накин., на л. убавить.  
16-й туръ. Снять, 5 на л., 1 на изн., 1 на л., на крестъ убав., 1 на л., 1 на изн., на л. убавить.  
17-й туръ. Снять, на л. убав., 2 р. накин., на л. убав., 2 р. накин., на л. убав., 3 на л., на крестъ убавить, 2 р. накин., на л. убав., 1 на л., накин., на л. убавить.  
18-й туръ. Снять, 6 на л., 1 на изн., 2 на л., 1 на изн., на крестъ убавить.  
19-й туръ. Снять, 9 на л., накин., на л. убавить.  
20-й туръ. Снять, 11 петель въ гладь на лицо. Повторение сдѣлать съ 1-го тура въ томъ же порядкѣ.

Головурка мушкетеръ для крайняго заворачива кружева состоитъ изъ 5 столбиковъ, набранныхъ на кружево; въ нихъ продеваются 1 петелька, а затѣмъ ихъ скрѣпляютъ 1 петлей на воздухе.

21. Узкій рукавъ съ раздвоеннымъ отворотомъ.

22. Широкий рукавъ съ закругленнымъ выкатомъ.

23. Широкий рукавъ съ закругленнымъ выкатомъ.

24. Широкий рукавъ съ закругленнымъ выкатомъ.

25. Широкий рукавъ съ закругленнымъ выкатомъ.



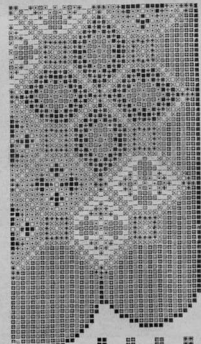
16. Головурка узкая, изъ лѣва, для отворота изъ каждаго нитки.



17. Новое басовъ съ широкими концами багетъ.



18. Новое съ басовъ и съ багетомъ.



19. Кашемиръ узора для юбки, рис. 20. Чертая, техника, сѣтка-выкатъ, норма (точка) 11. вторая, третья, сѣтка, сѣтка-выкатъ, норма (точка) 11. вторая, третья, сѣтка, сѣтка-выкатъ, норма (точка) 11.



20. Узкий рукавъ съ отворотомъ.



21. Узкий рукавъ съ отворотомъ.

22. Узкий рукавъ съ отворотомъ.

23. Узкий рукавъ съ отворотомъ.

24. Узкий рукавъ съ отворотомъ.

25. Узкий рукавъ съ отворотомъ.

26. Узкий рукавъ съ отворотомъ.

27. Узкий рукавъ съ отворотомъ.

центъ, вышнюю, на которой помѣщена двѣ прозрачныя желтыя камешки коронки различной величины. Къ верхней коронкѣ прикрѣплены двѣ на шнурѣ, въ ширину крышка съ коричневой ручкой, какъ верхняя, и нижняя коронка побитыя лиловой шелковой матеріей; подъ матерію положено не много ваты. На верхней сторонѣ крышки прикрѣплены шелковая подушка въ 12 центъ, послѣднюю шовъ подушки пришивается въ срединѣ шелковой подушки въ 31 центъ, ширину. Внутренняя сторона крышки украшена кружкомъ сѣтки, обшитой шелковой лиловой матеріей; кружокъ имѣетъ 10 центъ, величина. Булавки и триа крышки украшаются шелковой розкой, какъ и наружные края обѣихъ коронки. Подставка, какъ видно, украшена четырьмя лиловыми бантами.

15. Завязанный чепчикъ изъ четырехугольнаго платка.

13. Подставка для пальто и зонтиковъ.

съ вышитыми замѣченіями.

Подставка сдѣлана изъ порченого и чернаго точенаго дерева; внизу закреплена чаша, для стока воды съ зонтиковъ; подставка украшена лабиринтами. Рис. 3 дѣлать подходящий узоръ лабиринта; большіе лабиринты черновыми, небольшіе зубчатыми, вышитыми арабскими коричневыми; кружевомъ шнуркомъ по коричневоу стуну по середкѣ узоръ имѣетъ будетъ выдѣлать.

14—15. Два утреннихъ чепчика.

14. Чепчикъ изъ косынки. Изъ прозрачной кисеи косынка имѣетъ съ примѣтъ отворотъ по 55 центъ; острые концы въ 22 центъ, вышнюю сторону кружевомъ ввязать въ 6 центъ, ширину. Не отдаленная часть сперва зашивается двойными складками, а затѣмъ пришивается въ переднюю кисею паску, обшитую кружевомъ. Длина кисеи-высотою имѣетъ 20 центъ, средняя вышина 10 центъ. Наверху вышнѣна высокая бузѣ, прикрѣпленная плоскимъ узоромъ изъ ленты. Съ боку багетъ; изъ багетъ выдѣлывается кружево, пришивается въ подолосту тѣла; это кружево пришивается въ второй подолосту кисеи-высотою. Завязки концы перевязать напередѣ или сзади подъ вышнюю. Этого фасонъ чепчика напичкиваетъ вышней головной уборъ.

15. Завязанный чепчикъ изъ платка. Для этой отдаленной кисеи-высотою имѣетъ 27 центъ, длинн., по середкѣ всего 6) центъ, вышнюю платку, обшитый кружевомъ, имѣетъ 38 центъ, величинн. Дѣлать прямыми сторонами съ выдѣланнымъ кружевомъ зашиваются.

24. Широкий рукавъ съ обшитой частію изъ складокъ.

двойными складками и нашиваются другъ противъ друга по середкѣ кисеи-высотою. Когда у задняго края кисеи нашить будетъ бузѣ, тогда концы платка упадутъ въ видѣ ушанъ. Бузѣва ошмылена узелками рисовыми ленточками; остальная отдалѣна кончается черными бархатными бантами изъ бархатнобѣлымъ въ 4 центъ, ширину.

22. Столбчатая рабочая корзина.

Наша модель состоитъ изъ камышевой подставки въ 71

## 16. Въ тѣмбуръ связанная вѣтка цвѣтвой

для плато, отдаловъ или накладного шитья.

Наша модель въ видѣ плато связана изъ бѣлой бумаги; если же связать вѣтку изъ чернаго или цѣтнаго нитя и нанести ее проочно на шелковую матерію, то окажется прелестный кончикъ галстука. Какъ накладное шитье, ее можно употребить для подушекъ, бордюровъ и пр. по полоту или парусинѣ для мебели. Выпосаженіе ясно объясняетъ рисунокъ приложенный образецъ является изъ бумаги средней толщины; стебли и вѣтки вяжутся изъ платонскихъ и водъ; петлей; вѣтки и стебли прививаются къ главнымъ частямъ. Листья начинаются съ кончика; для рубчатого листика вынимаютъ 6 петель; вяжутъ 6 платонскихъ петлей, 3 пет. на водъ и съ другой стороны наплетаютъ петлей вяжутъ опять 6 платонскихъ петлей и вяжутъ (справа) вправо въ заднюю



26. Связка для кутуба. Выпосаженіе вышитой. Вязочка и прошивка для вышивки: Обер. стор. Платон. кат. 43.

часть (петли) опять шесть плат. пет., потомъ въ три средня пет. на водъ, 1 плат. пет., 4 пет. на водъ и 1 плат. пет.; потомъ свяжутъ еще 6 плат. пет. въ слѣдующіе 6 плат. пет. листа, у котораго на кончикѣ остается одна петля. Повторять отъ \* 12-14 разъ и такимъ образомъ составляется листъ. По окончаніи листа для стебля вяжутъ отъ 6-10 пет. на водъ. Для начала большого кончика, связаннаго въ кружокъ, делаютъ среднее кольцо въ 12 петлей, которое обвязывается въ видѣ 1-го тура 18 плат. пет., раздѣленными по 1 пет. на водъ. По второму туру насчитываютъ 15 столбиковъ, раздѣленныхъ по 1 пет. на водъ; надо замѣтить, что вѣтвь у начала стебля сканивается; такая форма получается при переходѣ къ слѣдующему туру посредствомъ плотной петля. Въ 3-мъ турѣ вяжутъ всею свободно по 2 плат. пет. въ каждую воздушную петлю второго тура, а



25. Длинный парадъ для дѣвъ среднихъ лѣтъ.



28. Ящикъ для часовъ. Работа вышитая. Открытый. Вязочка: Обер. стор. Платон. № XVI, кат. 17. Ск. украшеніе и окантовка штурмъ, р. 80 и 82.



29. Ящикъ для часовъ. Работа вышитая. Закрытый. Вязочка: Обер. стор. Платон. № XVI, кат. 47. Скотъ украшеніе и окантовка штурмъ, р. 80-81.

потомъ продолжать въ 4-мъ турѣ каждую вторую петлю въ видѣ длиннаго плет. чтобы въ него связать 2 плат. пет. и 1 пет. на водъ. Последний туръ состоитъ изъ нѣко въ 4 пет. на водъ; нѣко прививаются 1 плат. пет. Для кружка на маленькомъ плетѣ накладываютъ нѣко отъ 6-8 петлей. Выпосаженіе тоже, что и въ большомъ плетѣ, но въ уменьшенномъ видѣ, что ясно показано на рис. 16.

## 17-18. Два пояса съ баскою.

Таковы баски дополняются длинными платая, нѣко и короткіе костюмы съ тюникомъ. Для баски не требуется отдаловъ выкройки, — достаточно асанаго изображенія.

17. Поясъ съ баской съ подобранными кончиками. Эта часть баски состоитъ на нашей модели изъ совершенно вверху прямой части матеріи въ 45 цент. длиною; по серединѣ 20 цент. вышиты съ вышивкой въ часть сургуляна, потомъ собирается складками и подбивается въ концы. Короткія переднія части баски съ боковъ немного переходятъ, а напередѣ образуютъ какъ бы раздвоенный вышиты. Отдаловъ состоитъ изъ бахромы изъ 3 цент. шириною и сложенной рюши въ 3 цент. шириною; рюши слѣдуютъ изъ концы подосасти матеріи.

18. Поясъ съ баской сзади съ бахромой. Переднія части баски сургуляна; сзади широкіе концы баски закрываютъ баску. На нашей образцы концы содержатъ 25 цент. съ длинною и 15 цент. длинны съ короткого концы при 15 цент. ширины. Отдаловъ состоитъ изъ вышиты изъ матеріи въ 6 цент. шириною; напередѣ концы вышиты крупными фестонами, а верхній мелкими круглыми вышитыми зубчиками.

## 19—20. Вышитый коверъ.

КАПЕШОА РАБОТА ВЫШИТЫЙ ВРЕСТОМЪ.

Этотъ коверъ предназначается подъ письменный столъ или передъ кроватю. Онъ вышивается коверной



шерстью высокими крестомъ (по два стежка чернѣе, четыре почтины кавы въ вышивку и два почтины кавы въ ширину, одинъ позадъ другою, накладываютъ одинъ квадратный узоръ); рис. 19 дѣлитъ четвертую часть наивысшаго узора съ нѣже поперечными знаками для цѣбта шерсти. Общій видъ плащаго пестраго ковра данъ на рис. 20. Турецкій мозаичный узоръ ковра весьма красиво заканчивается съ обѣихъ сторонъ темно-



21—24. Персидскъ-азиатскъ съ баской. Выкройка: Обер. стор. Праздн. № XV, вѣт. 46. См. узоры на рис. 51—54.



25. Бавскъ галстукъ съ кучевою.

ша, снабжается кисей и настроченными бѣи; въ подъ него выстутаетъ простроченная оборочка.

23. *Широкий рукавъ съ лонными складками.* Рукавъ обыкновенный, широкий; посредствомъ ленты и банта рукавъ пережмается въ видѣ манжетки-рукава, а именно такъ, чтобы вверху подъ рукава шла прокладочная двойная складка, которая заодно прикрывается къ шву



27. Таблица съ полочкой и рукавомъ. Задній видъ. Выкройка: Обер. стор. Праздн. № X, вѣт. 27А—28, А, Б, 1 складка.

26. Таблица съ полочкой и рукавомъ. Средній видъ. Выкройка: Обер. стор. Праздн. № X, вѣт. 27А—28, А, Б, 1 складка.

бѣлымъ полосатымъ ономъ; низъ оканчивается большими есетками, обшитыми черной широкой бахромою.

21—24. Четыре рукава для платьевъ или костюмовъ и пальто для костюмовъ.

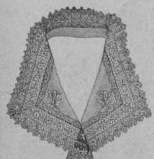
21. *Узкій рукавъ съ разбѣжками отворотомъ.* Рукавъ изъ шерстяной пѣтной матеріи отдѣланъ манжеткою, подобной кисей и обшитой пѣтной запашковой въ 2 центъ, ширинною; открытые края манжетки на верхней сторонѣ рукава сходатъ-

рукава. Наша модель снабжена подбитой шелковой полосою и убрана бѣи изъ матеріи платка, шелка, атласа или бархата.

24. *Рукавъ съ подбитою чашею изъ складки.* Рукавъ выкраивается по обыкновенной прикладной выкройкѣ; нижній объемъ рукава получается отъ принятаго волана въ широкую складку; воланъ изъ средней части въ 18 центъ, средней высоты, съ волочкомъ по 6 центъ, высоты. Чтобы широкій воланъ не отделился назадъ, необходимо складку ближе къ концу повернуть кругомъ, прострочить. Отдѣлка изъ ширинки въ 5 и 12 уз-



22. Вышитый лѣвъ съ баской съ широкими рукавомъ. Задній видъ на рис. 31. Выкройка: Обер. стор. Праздн. № XI, вѣт. 29—31, 0—0.



35. Воротникъ изъ кружевъ, съ вышитыми накладками шитьемъ.

ся подъ бантомъ (выкройка манжетки въ рис. 30 можетъ служить основою). Эта красивая и простая отдѣлка дѣлается преимущественно изъ бархата или реза съ убокою изъ черной бахромою и такого же тигроватаго кружева. Подходящіе образцы для габюриныхъ галсементри см. рис. 19 и 28—29 изъ предыдущаго номера.

22. *Узкій рукавъ съ закрѣпкой отворотомъ.* Рукавъ напередъ кроется немного шире, отдѣлка берется изъ такой же матеріи, какъ и платье, или же немного темнѣе; выворотъ не много скрученный у наружнаго



36. Воротникъ изъ тигроватаго вышивки.

кишъ въ 2 центъ, ширинною въ сдѣланъ въ нашей модели изъ сѣдой матеріи; темные волосы отдѣлки настраиваются. Широкое бѣи вверху оканчивается головкою въ 3 центъ, ширинною изъ сѣдой матеріи. Духацкая кружевная бахрома кѣи, и воланъ, ближе къ шву немного сканчивается.

25. Домашній нарядъ для лѣтъ среднихъ лѣтъ.

Холъ тонкий и вошь въ нашъ обмысленный нарядъ, но лѣтъ среднихъ лѣтъ предпочтительнѣе, преимущественно для домашняго наряда, робу платья







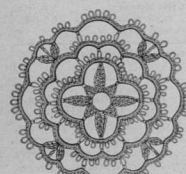
косточка изъ бѣлаго шербинга; наперекъ прострочены долами складки; для широкыхъ рубцовъ на обѣихъ передкахъ матерія прибавляется при вышиваньи. По указанию енг. 3 снѣжка у талии сшивается наперекъ. Воротъ обшивается прямой обшивкой; къ обшивочкѣ пришивается вышитая батистовая оборочка. Къ обшивку рукава посредствомъ кнута пришивается такая батистовая оборочка; вышиваюшаяся укалана на енг. 3.



43-44. Корсетъ на пуговкахъ для дѣвочки отъ 11-14 лѣтъ.

Выкройка. Обер. стор. Правог., № XIV, енг. 41-43, в-з.

Корсетъ дополняется сверху и внизу лишиями; сади какъ обыкновенно корсетъ шпурется, а наперекъ застѣгивается на пугови. Вытакой усь-кедъ замѣняется простроченными шпурями; шпуряи укаваны длинами на енг. 41, 43-44; только сади у шпуряи и наперекъ въдъ-пуговицъ помѣщается узенькая вышитая усь. Корсетъ подби-вается каленкоротъ. Швы соединения прострочаются съ лицевой стороны. Петли для пуговицъ дѣлаются изъ киперной тесьмы по 2 цент. длиною; эти петли пристрѣчиваются заодно съ перед-ними краемъ. Внизу и сверху корсетъ обшивается бѣлой тесьмой; къ тесьмѣ сверху пришивается вышитый бордюръ; крокъ того, къ корсету у талии пришиваются три пуговики для



76. Табурица розетка съ киперно-песталевки. пристегивания юбки.

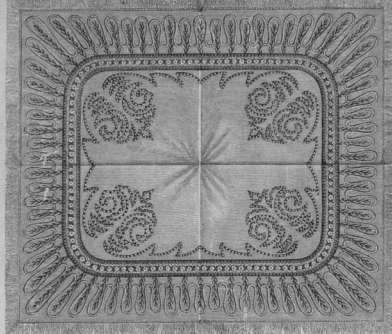
#### 45. Ночная рубашка для дѣвочки отъ 8-12 лѣтъ.

Выкройка. Праг. стор. Правог., № V, енг. 11-13, в-з, завадъ-дѣтское.

Эта ночная рубашка, для восьмилѣтней дѣвочки, снѣжная, какъ и для взрослыхъ, длиною прошпоровъ на груди, плечахъ и длинными рукавами. На нашей модели длина рубашки 62 цент., ширины обѣихъ, дополненной хлякы-ки, 132 цент. Енг. 11 обозначитъ требованья укаваны для передняго и задняго стану; поперечный разрывъ у передняго стану собирается и прикрывается подъ рубашки, которые представляются у длиннѣхъ частой прошивки; эти руб-ми настраиваются одиъ на другой; енг. 12 даетъ пле-



78. Высочайшій лифъ съ баской, для дѣвочки отъ 12-14 лѣтъ. Передній видъ. Выкройка. Обер. стор. Праг., № XIII, енг. 36-40, Р-З, завадъ, 2 снѣжка.



69. Салфетка. Вышитая на стрѣй карточекъ. Съ частыми енг. 70-74. Простроченная лентой для укаванного укаванья. Обер. стор. Правог., енг. 48.



74. Дѣтская машинка. Тамб. роб. хлопчатый шетъ на каленной шпурѣ.



77. Платье съ баской, для дѣвочки.



72. Пережитый крошечный шовъ для салфетки, енг. 69.  
73. Намазаніе кружало шпуръ, для салфетки, енг. 69.  
74. Мелкій узоръ и крайнее укаванье для фалонья, енг. 29.  
75. Мелкій узоръ и крайнее укаванье для фалонья, енг. 29.  
76. Мелкій узоръ и крайнее укаванье для фалонья, енг. 29.  
77. Высочайшій лифъ съ баской, для дѣвочки отъ 12-14 лѣтъ. Задній видъ. Выкройка. Обер. стор. Праг., № XIII, енг. 36-40, Р-З, завадъ, 2 снѣжка.

чевую юбку; эта юбка и по укаванью собраннымъ передъи склад-ками вышивается узенькой обшивкой въ 30 цент. обѣихъ. Прямая обшивочка рукава иштѣ 16 цент. обѣихъ. Обшивочка ворота, рукавовъ и кру-жишки обшив-вается вышитой вышитой батистовой обшивочкой въ 23 цент. шириною.

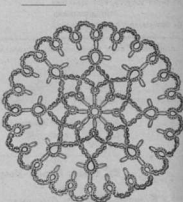


46-47. Дет-вышитыя рубашки для мальчицъ, (отъ 2-4 лѣтъ). Праг. стор. Правог., № VII, енг. 21-23, в-з, завадъ.

46. Рубашечка съ рукавомъ съ сбор-ку. Рубашечка для мальчицы сшивается снизу въ прошивку хлякычниками, а наперекъ прошивку застѣгивается съ ли-ца на право; совершенно прямой станъ въ 50 цент. длин. Прошивки на груди вшивается въ станъ на 10 цент. длиною, енг. 21; рубашка въ 1 цент. образуется отъ поперечнаго разрыва въ обѣ стороны, вследствие чего свободный разрывной край соби-рается и пристрѣчивается къ верхнему разрыву, енг. 46. (Оканчиваніе въ слѣд. номеръ.)

Обьясненіе рас-крашенной картин-ки модъ № 13. Привоженіе къ I и II планамъ.

1. Платокъ для туалета. Шелковое платье краснотоло-диное (платок); съ вышивкой и рюшечкѣ. Таке отдала въ укеничоникъ; видъ повторяется на каленной шпурѣ. Юбка изъ чернаго гребенка съ шпурями. Юбка изъ чернаго гребенка очень полная, вырѣзана зубцами и приводится на бокахъ и сзади; поясъ шелковый на жесткой подкладкѣ. Головные банты изъ шелковыхъ лентъ подъ цѣпъ платья съ длинными концами. Въ дополненіе къ наружу шляпы концы бѣлыя или съ лиловой отдалкой. Зонтъ въ цѣпъ шляпы.



75. Розетка въ фалонѣ одной лѣтѣ.

2. Нарядъ для туалета. Костюмъ изъ желтаго матерья. Юбка съ шпурями выданами. Пальто наполовину прикрываетъ къ тали; сади и съ боковъ иштѣ разрыв. Лѣвъ отдалить шелковыми бѣ и рюшечкѣ на оу тѣхъ тѣхъи платъ; воротникъ съ отдалками тѣхъ шелковы. Шпектиза и рукава толстые, шпала круглая съ тол-вымъ втаемъ. Верхъ шляпы покрытъ толстыми булавонъ, подя при-подняти и оторочены бархатомъ. Рукавъ розъ съ вытѣкой бѣтѣхъ, изъ шелковой лѣтѣи.



79. Высочайшій лифъ съ баской, для дѣвочки отъ 12-14 лѣтъ. Задній видъ. Выкройка. Обер. стор. Праг., № XIII, енг. 36-40, Р-З, завадъ, 2 снѣжка.